

## Návod pro uživatele

**SanDisk®**  
**sansa clip+** MP3 Player

Technická podpora

Ostatní země: [www.sandisk.com/support](http://www.sandisk.com/support)

Databáze znalostí: <http://kb.sandisk.com>

Fórum: <http://forums.sandisk.com/sansa>

Další informace naleznete na adrese [www.sandisk.com/support/clipplus](http://www.sandisk.com/support/clipplus)

Clip+UM0210-CZE



# ►► Obsah

<b>Tipy a pokyny pro čištění a bezpečnou práci s přístrojem .....</b>	<b>1</b>
<b>Sansa® Clip+, přehled výrobku .....</b>	<b>2</b>
Funkce .....	2
Minimální požadavky na systém .....	2
Obsah balení .....	3
Jak přehrávač Sansa Clip+ vypadá .....	3
Možnosti hlavní nabídky .....	4
Okno přehrávání .....	5
Baterie .....	5
<b>Základní použití .....</b>	<b>7</b>
Vypínač .....	7
Zapnutí .....	7
Vypnutí .....	7
Zámek .....	7
Zrušit změny .....	8
Připojení k počítači .....	8
Odpojení přehrávače z počítače .....	9
<b>Načítání souborů .....</b>	<b>10</b>
Načítání hudby .....	10
Přesunutí (Windows) .....	10
Přesunutí (Macintosh) .....	10
Windows Media Player .....	11
<b>Přehrávání souborů .....</b>	<b>16</b>
Přehrávání hudby .....	16
Přehrávání hudby z karty microSD™ .....	18
Karta microSD™ se skladbami .....	18
<b>Rádio .....</b>	<b>19</b>
Poslech rozhlasového vysílání v pásmu VKV .....	19
Programování předvoleb rádia .....	19
<b>Nahrávání .....</b>	<b>20</b>
Diktafon .....	20
<b>Odstranění hudebních souborů .....</b>	<b>21</b>
<b>Nastavení .....</b>	<b>22</b>

# ►► Obsah

Možnosti hudby.....	22
Opakovat.....	22
Náhodně.....	22
Hudební ekvalizér .....	22
Zesílení (Replay Gain) .....	22
Možnosti audioknih.....	23
Režim změn .....	23
Rychlost .....	23
Možnosti rádia .....	23
Odstranit všechny předvolby .....	23
Oblast FM .....	23
Režim rádia .....	23
Nastavení systému .....	23
Podsvětlení .....	23
Úsporný režim.....	24
Spánek.....	24
Jazyk .....	24
Datum a čas .....	24
Jas .....	24
Hlasitost.....	24
Reset na tovární nastavení.....	24
Informace.....	25
Režim USB.....	25
Formátovat.....	25
Podržet a stisknout .....	25
<b>Tipy a řešení potíží .....</b>	<b>26</b>
<b>Servis, záruka a další informace .....</b>	<b>28</b>
Kontaktování technické podpory.....	28
Záruka výrobce – společnost SanDisk (Evropa, Střední Východ a Afrika (EMEA)).....	28
Licenční smlouva s koncovým uživatelem .....	29

*Tato kapitola obsahuje tipy a pokyny pro čištění a bezpečnou práci s MP3 přehrávačem SanDisk Sansa® Clip+.*

# Tipy a pokyny pro čištění a bezpečnou práci s přístrojem

Před použitím přehrávače Sansa si pozorně přečtěte bezpečnostní pokyny.

1. Abyste dokázali přístroj správně používat, prostudujte si celý návod.
2. Tento návod uložte pro budoucí potřebu.
3. Při jízdě na kole ani při řízení motorového vozidla nepoužívejte sluchátka. Mohou způsobit rizikové dopravní situace a v některých zemích může být takové jejich použití zakázáno. Nebezpečný může být také poslech hlasité hudby ve sluchátkách při chůzi nebo při jiných aktivitách. Budte velmi opatrní a nepoužívejte přístroj v potenciálně nebezpečných situacích.
4. Nepoužívejte sluchátka k poslechu příliš hlasité hudby. Odborníci na lidský sluch varují před delším nepřetržitým poslechem hlasité hudby. Udržujte hlasitost na přiměřené úrovni, abyste lépe slyšeli okolí a neobtěžovali lidi kolem sebe.
5. Nepoužívejte přehrávač ve sprše, ve vaně, ani při mytí nádobí, chraňte jej před deštěm, pitím a dalšími zdroji vlhkosti. U elektronických přístrojů může vlhkost způsobit elektrické výboje.
6. Chcete-li, aby váš přehrávač dlouho a spolehlivě fungoval, dodržujte tyto pokyny:
  - Přehrávač čistěte měkkým, hladkým hadříkem.
  - Nenechte děti používat přehrávač bez dozoru.
  - Nesnažte se zasunout žádné konektory do portů přehrávače či počítače silou. Před zapojením se ujistěte, že mají konektory správný tvar a velikost.
  - Nerozebírejte baterie, nedrťte, nezkratujte, ani nevhazujte do ohně, jinak mohou způsobit požár, zranění, popáleniny či další rizika.

## Pokyny pro likvidaci

Neodhazujte přístroj do netříděného odpadu. Nesprávný způsob likvidace může ohrozit životní prostředí nebo lidské zdraví. Informace o sběru a likvidaci odpadu ve vaší oblasti získáte na nejbližší pobočce organizace odpadového hospodářství nebo ve sběrném dvoře.

*V této kapitole se seznámíte s funkcemi přehrávače Sansa® Clip+.*

# Sansa® Clip+, přehled výrobku

Gratulujeme ke koupi přehrávače MP3 Sansa Clip+!

Sansa Clip+ je elegantní přehrávač MP3 s odnímatelnou sponou na oblečení a jednopalcovým displejem. Kromě toho si můžete pustit rádio a použít integrovaný mikrofon k záznamu hlasu. Přehrávač Sansa Clip+ s integrovanou dobíjecí baterií (akumulátorem) vydrží při obvyklém využití hrát až 15 hodin.\*

## Funkce

- **Digitální audio přehrávač** – podporuje formáty MP3, WAV, WMA, FLAC, Ogg-Vorbis a audioknihy (Audible).
- **Rádio** – digitální tuner umožňuje poslech rozhlasového vysílání FM.
- **Diktafon** – podporuje nahrávání hlasu pomocí integrovaného mikrofonu.
- **Ekvalizér** – různé režimy ekvalizéru vám pomohou přizpůsobit poslech vlastnímu vkusu.
- **Vnitřní paměť** – ukládání dat do vnitřní paměti.
- **Slot na karty microSD™** – umožňuje rozšíření úložného prostoru pomocí paměťové karty.
- **Podpora předplacených skladeb** – přístroj podporuje většinu předplacených služeb využívajících ochranu WMDRM10 (např. Rhapsody®).

## Minimální požadavky na systém

- Windows XP SP2, Mac OS 10.3 nebo Linux (pouze typ Mass Storage Class)
- Windows Media Player 10 (k vytváření seznamů stop a synchronizace knihoven s přehrávačem)
- PC s procesorem Intel Pentium nebo vyšší
- přístup k internetu (doporučujeme rychlé připojení)
- mechanika CD-ROM (pokud je k výrobku přibaleno CD)
- port USB 2.0 pro vysokorychlostní přenos dat a nabíjení

\*Při neustálém přehrávání MP3 rychlostí 128 kb/s; reálná životnost a výkon baterie se mohou lišit dle použití a nastavení; baterie není výměnná.

# Obsah balení

Rozbalte přehrávač a zkontrolujte, zda balení obsahuje:

- přehrávač Sansa Clip+
- sluchátka
- kabel USB 2.0
- stručná příručka

## Jak přehrávač Sansa Clip+ vypadá



1	Displej	Zobrazuje informace a stav.
2	Nahoru/Přehrávání/Pauza	Stisknutím se přesunete o položku výš, spustíte přehrávání či pozastavíte skladbu.
3	Vlevo/Předcházející/Zpět	Stisknutím přejdete na předchozí stopu, vrátíte se ve skladbě zpět, nebo se posunete doleva.
4	Enter	Stiskem zvolte možnost.
5	Dolů/Podnabídka	Stisknutím se posunete dolů nebo do podrobnější nabídky.
6	Vpravo/Dopředu	Stisknutím přejdete na další stopu, posunete se ve skladbě dopředu, nebo se posunete vpravo.

7	Hlavní nabídka	Návrat do hlavní nabídky; stiskem a podržením přehrávač uzamknete nebo odemknete.
8	Slot karty microSDHC™	Sem vložte kartu microSD™ nebo microSDHC™.
9	Port sluchátek	Sem zapojte sluchátka.
10	Napájení	Stisknutím a přidržením tohoto tlačítka přehrávač zapnete nebo vypnete.
11	Mikrofon	Integrovaný mikrofon diktafonu.
12	Port USB	Sem zapojte USB kabel pro připojení k počítači.
13	Zesílit	Zvýší hlasitost.
14	Ztlumit	Snižuje hlasitost.
15	Clip	Přípevnění přehrávače na oděv, tašku nebo jiné vhodné místo.

## Možnosti hlavní nabídky



**Hudba** – vyhledávání a poslech hudby, audioknih nebo vlastních záznamů.



**Rádio** (je-li součástí přístroje) – poslech rozhlasového vysílání FM a ukládání předvoleb.



**Diktafon** – záznam hlasu pomocí integrovaného mikrofону.



**Nastavení** – prohlížení nebo přizpůsobení funkcí přehrávače.

## Okno přehrávání



1	Náhodně	Signalizuje, že je zapnuto náhodné přehrávání skladeb.
2	Opakovat	Signalizuje, že je zapnuto opakování skladeb.
3	Aktuální stopa/Celkem stop	Zobrazuje číslo aktuální stopy a celkový počet stop.
4	Ukazatel baterie	Zobrazuje stav baterie.
5	Jméno interpreta	Zobrazuje jméno interpreta.
6	Název	Zobrazuje název stopy.
7	Doba přehrávání	Zobrazuje uplynulý čas.
8	Ukazatel průběhu	Zobrazuje průběh aktuální stopy.
9	Přehrávání/Pauza	Zobrazuje stav přehrávání skladeb či záznamu.

## Baterie

Přehrávač Sansa Clip+ má vlastní dobíjecí baterii (akumulátor). Před prvním použitím nezapomeňte baterii plně dobít. Přehrávač můžete dobít prostřednictvím USB portu svého počítače, adaptéru pro osobní vozy (není součástí balení), či síťového adaptéru (není součástí balení).

### Nabíjení

K nabití baterie postupujte takto:

1. Větší konektor USB kabelu zapojte do příslušného portu počítače či notebooku.
2. Menší konektor USB kabelu zapojte do přehrávače.
3. U většiny USB portů musí být pro dobítí baterie počítač zapnutý. Přehrávač Sansa ukáže, že je připojen, a zobrazí se žlutý indikátor nabíjení. Po dobu nabíjení bude indikátor nabití baterie blikat. Dokud je přehrávač připojen k počítači, nelze jej použít k přehrávání hudby.
4. Chcete-li dobíjení zastavit, stačí odpojit USB kabel.



Baterii lze také nabíjet pomocí síťového adaptéru nebo adaptéru do auta (nejsou součástí balení). Přehrávač lze používat k poslechu i během dobíjení pomocí adaptéru.

Pokud přehrávač není počítačem rozpoznán, zkontrolujte, zda je v počítači instalován Windows Media Player verze 10 nebo vyšší. Pokud nemáte Windows Media Player, můžete parametr **Režim USB** změnit na režim **MSC**. U systémů Macintosh zkontrolujte, zda je **Režim USB** nastaven na volbu **Automatická detekce** nebo **MSC**. Podrobnosti najdete v [kapitole 9 – Nastavení](#).

**POZNÁMKA:** Některé nízkonapěťové USB porty nemusí mít dostatečný výkon pro dobíjení. Nezapomeňte také, že dobíjecí baterii v přístroji nelze vyměňovat.

*Tato kapitola obsahuje pokyny k základnímu použití MP3 přehrávače Sansa® Clip+.*

# Základní použití

## Vypínač

Vypínač je umístěn na horní hraně přístroje. Můžete s ním přehrávač zapnout nebo vypnout, uzamknout nebo odemknout tlačítka, nebo přehrávač resetovat.

### Zapnutí

Stisknutím vypínače zapnete přehrávač zapnete. Objeví se hlavní nabídka.

### Vypnutí

Chcete-li přehrávač vypnout, stiskněte a podržte vypínač asi 2 sekundy.

### Zámek

Funkci **Zámek** lze aktivovat stiskem a podržením tlačítka **Hlavní nabídka** na spuštěném přehrávači. Dokud je tato funkce aktivní, žádná tlačítka přehrávače nebudou fungovat. Pozor, funkce **Zámek** funguje pouze tehdy, pokud je přehrávač zapnutý.

Pokud jsou tlačítka uzamčena, zobrazí při stisknutí libovolného tlačítka na displeji následující symbol. Hudba by měla hrát, i když je přehrávač uzamčen.



Chcete-li přehrávač **odemknout**, stiskněte tlačítko **Hlavní nabídka** a podržte jej, dokud se nezobrazí zpráva "Odemčeno".

## Zrušit změny

Pokud se přehrávač z nějakého důvodu zasekne, stiskněte vypínač a podržte jej po dobu cca 15 sekund. Je to, jako byste přehrávač vypnuli. Pozor, po resetu budou vymazány veškeré změny v nastavení provedené od posledního zapnutí přístroje.

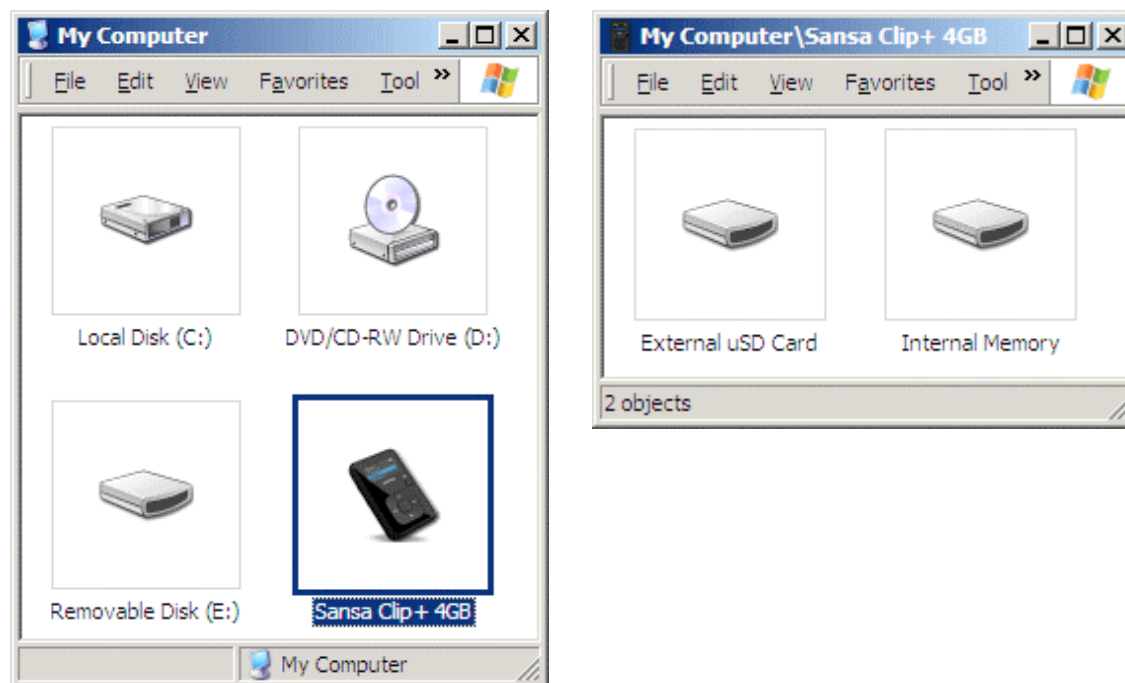
## Připojení k počítači

Chcete-li přehrávač připojit k počítači, postupujte takto:

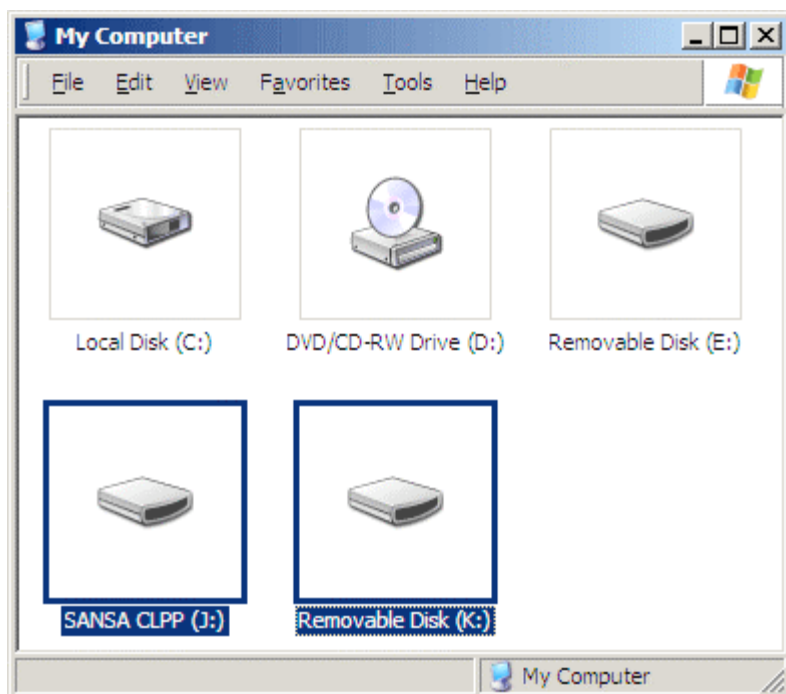
1. Větší konektor USB kabelu zapojte do příslušného portu počítače či notebooku.
2. Menší konektor USB kabelu zapojte do příslušného konektoru přehrávače.
3. Na displeji přehrávače se zobrazí zpráva, že je přístroj připojen.
4. Přehrávač se objeví v okně **Tento počítač** systému Windows jako Sansa Clip+. V systémech Mac OS se přehrávač objeví na ploše jako výměnný disk s názvem **SANSA CLIPP**.

**POZNÁMKA:** Pokud přehrávač používáte v systémech Mac, nastavte jeho parametr **Režim USB** na možnost **Automatická detekce** nebo **MSC**. Podrobnosti najdete v kapitole 9 - Nastavení.

### Režim Automatická detekce nebo MTP



## Režim MSC



## Odpojení přehrávače z počítače:

**UPOZORNĚNÍ:** Neodpojujte přehrávač v průběhu přenosu dat. Odpojení při přenosu dat může přehrávač poškodit.

**Windows** – stačí po skončení dobíjení, přenosu, upgradu firmwaru nebo synchronizace souborů odpojit kabel USB z přehrávače.

**Mac** – Vysuňte výměnný disk přetažením ikony myši do koše (Trash) a poté odpojte USB kabel.

*Tato kapitola vysvětluje, jak přenášet hudební soubory z počítače do přehrávače Sansa® Clip+.*

# Načítání souborů

## Načítání hudby

Hudbu lze z počítače do přehrávače Sansa přenášet přetažením myší či pomocí softwaru pro správu hudebních souborů, jako je Windows Media Player.

### Přesunutí (Windows)

Hudbu do přehrávače přetáhnete takto:

1. Připojte přehrávač k počítači.
2. Po připojení zvolte možnost **Otevřít zařízení a zobrazit soubory pomocí: Průzkumník Windows** nebo otevřením okna Tento počítač.
3. Poklepejte na přehrávač **Sansa Clip+**.
4. Poklepejte na **Vnitřní paměť**.
5. Poklepejte na složku **Hudba**.
6. Hudební soubory z počítače přetáhněte myší do složky **Hudba** přehrávače.

Můžete také soubory přetáhnout na kartu microSD™ v přehrávači, a poklepnutím na ikonu **Tento počítač** a vyhledáním položek **Sansa Clip+ > Externí karta uSD** (External uSD Card). Na kartu lze přetáhnout soubory pouze tehdy, máte-li oprávnění k zápisu na tuto kartu.

### Přesunutí (Macintosh)

Hudbu do přehrávače přetáhnete takto:

1. Připojte přehrávač k počítači Macintosh.
2. Poklepejte na výměnný disk s názvem **SANSA CLIPP**, který se zobrazí na ploše.
3. Poklepejte na složku **Hudba**.
4. Hudební soubory z počítače přetáhněte myší do složky **Hudba** přehrávače.

**POZNÁMKA:** Před odpojením přehrávače nezapomeňte „vysunout“ výměnný disk.

Můžete také soubory přetáhnout na kartu microSD™ v přehrávači poklepáním na druhý výměnný disk, který se po připojení přehrávače zobrazí.

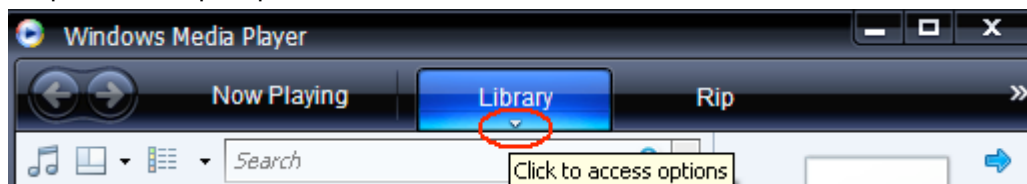
**POZNÁMKA:** Druhý výměnný disk se zobrazí s názvem karty, stejně jako byste připojili kartu prostřednictvím čtečky karet. Na kartu lze přetáhnout soubory pouze tehdy, máte-li oprávnění k zápisu na tuto kartu.

## Windows Media Player

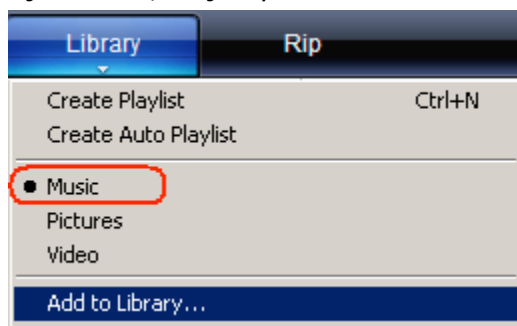
Před vytvořením seznamu stop a přenosem dat do přehrávače Sansa (nebo před synchronizací), musíte ukázat programu Windows Media Player, kde se vaše skladby nacházejí.

### Přidání hudebních souborů do knihovny

1. Chcete-li přidat hudební soubory do knihovny WMP 11, postupujte takto:
2. Klepněte na šipku pod kartou **Knihovna**.



3. Ujistěte se, že je vybrána **Hudba** a klepněte na volbu **Přidat do knihovny...**

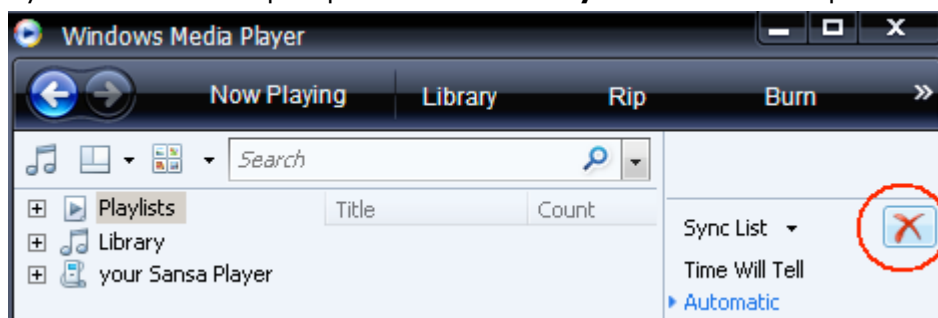


4. V dialogovém okně **Přidat do knihovny** zvolte na jednu z uvedených voleb a poté na tlačítko **OK**.
  - **Mé osobní složky:**  
Pomocí této volby můžete monitorovat soubory digitálních médií uložené ve své osobní složce Hudba, ale i ve veřejných složkách Hudba, k nimž mají přístup všichni, kdo používají váš počítač.
  - **Mé složky a složky jiných uživatelů, k nimž mám přístup:**  
Pomocí této volby můžete monitorovat soubory digitálních médií uložené ve své osobní složce Hudba, soubory uložené ve veřejných složkách Hudba a soubory v osobních složkách Hudba ostatních uživatelů vašeho počítače.

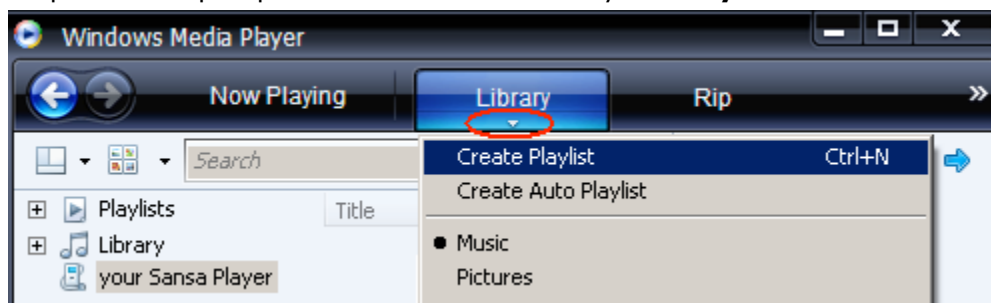
### Vytvoření seznamu stop

Seznam stop pro Windows Media Player vytvoříte takto:

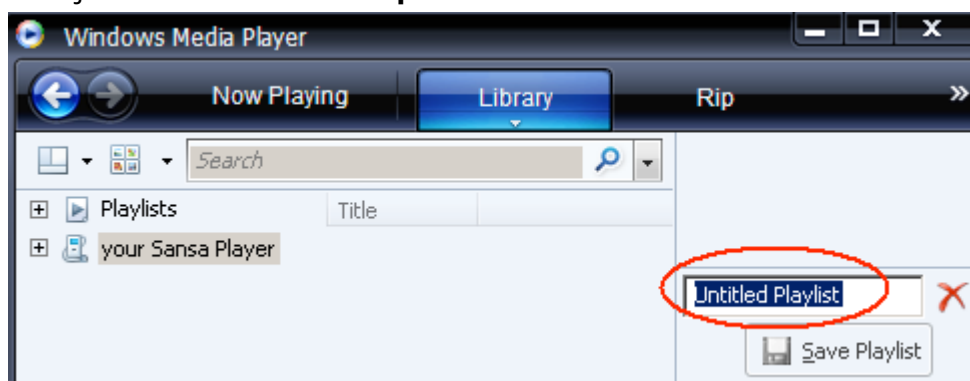
1. Spusťte Windows Media Player.
2. Vymažte seznam stop klepnutím na tlačítko **Vymazat seznam** v podokně napravo.



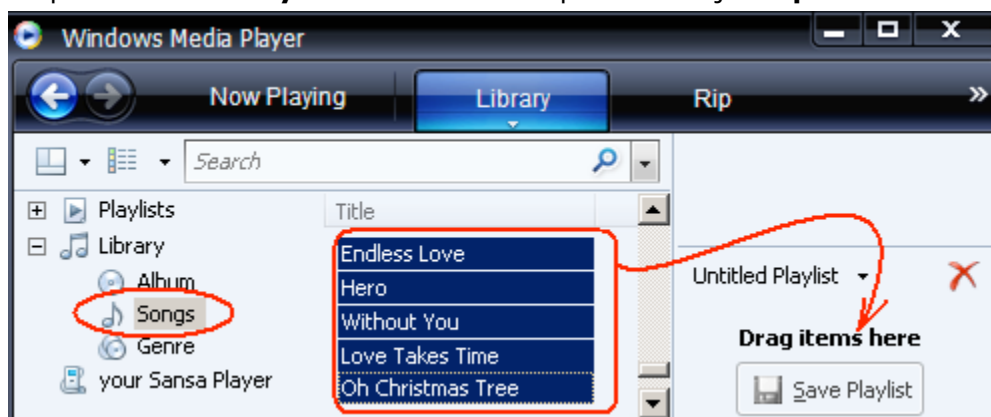
3. Klepněte na šipku pod kartou **Knihovna** a vyberte **Vytvořit seznam stop**.



4. Zadejte název **seznamu stop**.

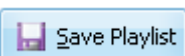


5. Klepněte na **Skladby** ve své Knihovně a přetáhněte je do **podokna Seznam**.



6. Chcete-li změnit pořadí skladeb, přetáhněte jednotlivé skladby v **podokně Seznam** nahoru či dolů.

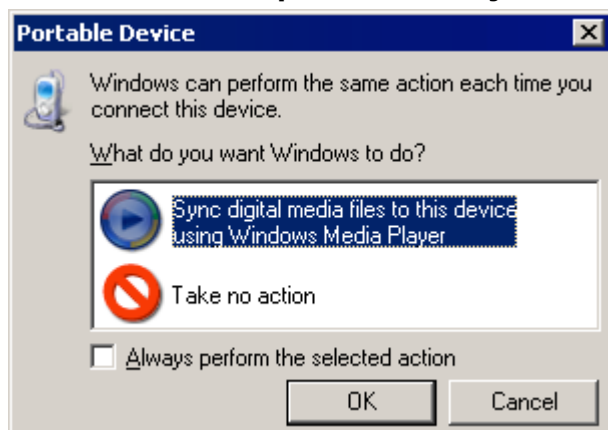
7. Klepněte na **Uložit seznam stop.**



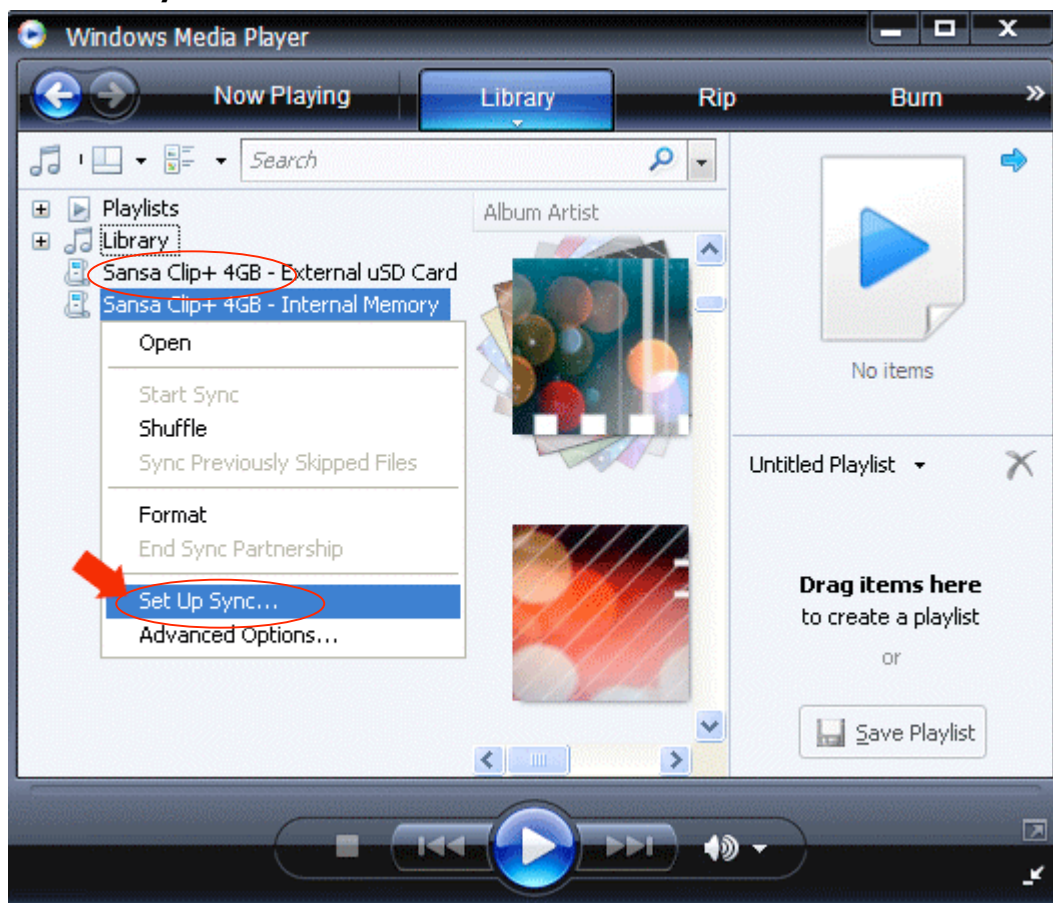
## Přenos seznamů stop

Seznamy stop přenesete do přehrávače Sansa takto:

1. Připojte přehrávač k počítači.
2. Po připojení vyberte volbu **Synchronizovat soubory digitálních médií s tímto zařízením pomocí nástroje Windows Media Player.**

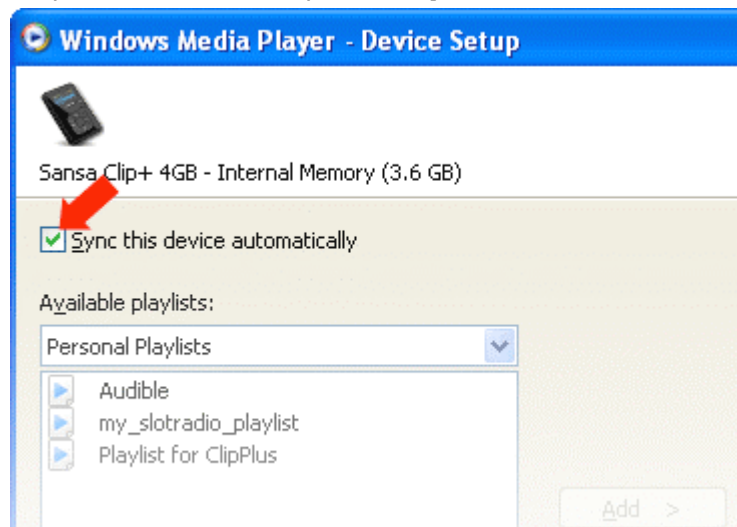


3. Klepněte pravým tlačítkem myši na přehrávač **Sansa Clip+** a vyberte **Nastavit synchronizaci.**

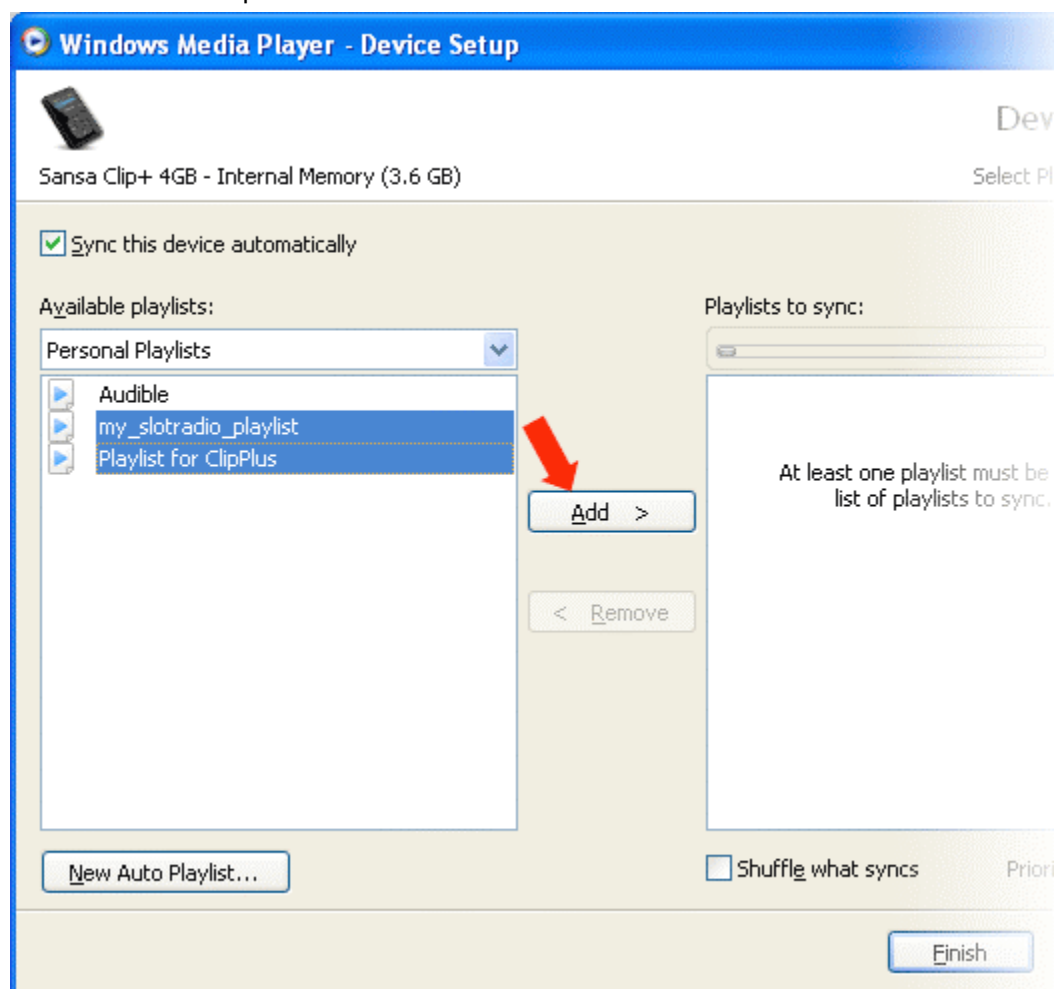




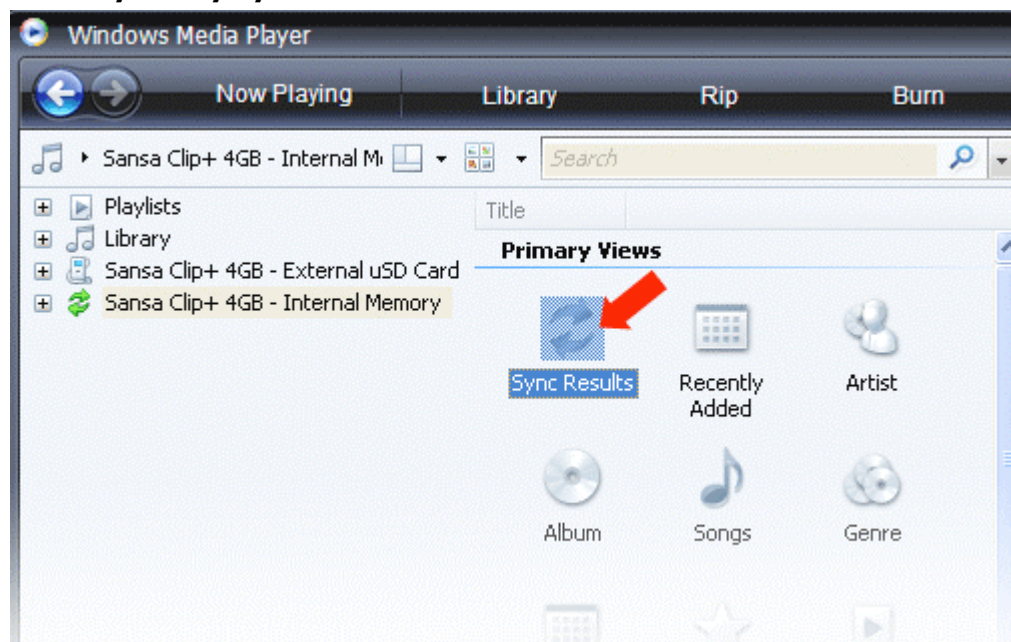
4. Klepnutím zaškrtněte políčko **Synchronizovat toto zařízení automaticky**.



5. Z rozevírací nabídky v levém podokně vyberte **Osobní seznamy stop**.
6. Označte seznamy stop, které chcete přenést do přehrávače, klepněte na tlačítko **Přidat** a pak na tlačítko **Dokončit**.



7. Jakmile klepnete na tlačítko Dokončit, začne synchronizace. Chcete-li zkontrolovat stav synchronizace, klepněte na přehrávač Sansa Clip+ a poté na volbu **Výsledky synchronizace**.



*Tato kapitola vysvětluje, jak na MP3 přehrávači Sansa® Clip+ přehrávat hudbu.*

# Přehrávání souborů

## Přehrávání hudby

Přehrávání hudby, audioknih a hlasových záznamů probíhá takto:

1. Z hlavní nabídky vyberte položku **Hudba**. Hlasové záznamy se nacházejí mezi Záznamy.
2. Vyberte možnost **Přehrát vše, Nedávno přidané, Interpreti, Alba, Skladby, Žánry, Oblíbené, Seznamy stop, Podcasty, Audioknihy, Nahrávky** (Diktafon) nebo **Složky**.
3. Označte a vyberte požadovanou stopu či soubor k přehrání.
4. Stisknutím tlačítka **>>|** přeskočíte na další skladbu, jeho přidržením spustíte rychlý posun dopředu.
5. Stisknutím tlačítka **|<<** se vrátíte na začátek aktuální skladby, dvojitým stisknutím tlačítka **|<<** se vrátíte k předchozí skladbě. Přidržením tlačítka **|<<** spustíte rychlý posun zpět.
6. Během přehrávání hudby můžete stiskem tlačítka **Podnabídka** (pokud přístroj nepřehrává z paměťové karty slotRadio™, kdy lze skladby přeskakovat, ale ne opakovat) využít tyto možnosti.

### Přidat skladbu do pracovního seznamu

1. Zvolte možnost **Přidat skladbu do pracovního seznamu**.
2. Stiskem tlačítka **|<<** se vraťte na obrazovku přehrávání.

### Odebrat skladbu z pracovního seznamu

Tato volba je dostupná, pokud je aktuální skladba již přidaná do pracovního seznamu.

1. Zvolte možnost **Odebrat skladbu z pracovního seznamu**.
2. Stiskem tlačítka **|<<** se vraťte na obrazovku přehrávání.

### Ohodnocení skladby

1. Zvolte **Ohodnocení skladby**.
2. Tlačítkem **Dolů** nebo **Nahoru** zvolte vhodné hodnocení.
3. Stiskněte **výběrové tlačítko**.
4. Stiskem tlačítka **|<<** se vraťte na obrazovku přehrávání.

### Opakovat

1. Postupujte dolů na volbu **Opakovat**.
2. Stisknutím **výběrového tlačítka** přepnete režim opakování:

- Vypnuto: Stopy se neopakují
  - Skladba: Opakuje se aktuální stopa
  - Vše: Opakují se všechny vybrané stopy
3. Stiskem tlačítka **|<<** se vraťte na obrazovku přehrávání.

## Náhodně

1. Přesuňte se níž na položku **Náhodně**.
2. Stisknutím **výběrového tlačítka** lze zapnout nebo vypnout náhodné přehrávání (chcete-li skladby přehrávat v náhodném pořadí, nastavte volbu Náhodně na Zapnuto).
3. Stiskem tlačítka **|<<** se vraťte na obrazovku přehrávání.

## Hudební ekvalizér

Přehrávač Sansa Clip+ nabízí různé režimy ekvalizéru, např.: Rock, Pop, Jazz, Klasická hudba, Funk, Hip-Hop, Taneční hudba, Plné basy, Plné výšky a Vlastní.

1. Vyberte položku **Hudební ekvalizér**.
2. Vyberte režim ekvalizéru.
3. Stiskem tlačítka **|<<** se vraťte na obrazovku přehrávání.

## Zesílení (Replay Gain)

Zesílení usnadňuje zajištění konstantní hlasitosti během přehrávání. Další informace o této funkci naleznete v naší databázi znalostí na adrese [kb.sandisk.com](http://kb.sandisk.com).

1. Vyberte položku **Zesílení**.
2. Vyberte položku **Režim** a zvolte, zda se má Zesílení použít u skladby, alba nebo se má vypnout.
3. Vyberte možnost **Předběžné zesílení** (Pre-Gain) a zvolte intenzitu zesílení.
4. Stiskem tlačítka **|<<** se vrátíte k předchozí nabídce nebo se dvojitým stiskem tlačítka **|<<** vraťte do okna přehrávání.

## Odstranění skladby

1. Vyberte možnost **Odstranit skladbu**.
2. Potvrďte volbou **Ano**.

## Inf. o stopě (Track Info)

1. Vyberte položku **Inf. o stopě** (Track Info).
2. Tlačítkem **Nahoru** nebo **Dolů** se můžete informacemi posouvat.
3. Stiskem tlačítka **|<<** se vrátíte k předchozí nabídce nebo se dvojitým stiskem tlačítka **|<<** vraťte do okna přehrávání.

# Přehrávání hudby z karty microSD™

Poznámka: Při vkládání karty do slotu musí být logo microSD vzhůru nohama.

## Karta microSD™ se skladbami



1. Kartu microSD se skladbami vložte do slotu přehrávače. Zobrazí se zpráva „Refreshing your media“ (Načítání média).
2. Vyberte položku **Hudba**.
3. Vyberte vhodné skladby pomocí voleb Interpreti, Alba, Skladby, Žánry nebo Nedávno přidané.
4. Alternativně lze nabídky Hudba zvolit Složky > Externí karta uSD (External uSD Card) a zvolit možnost Přehrát vše nebo ve složkách vyhledat Název požadované skladby.

Jednotlivé skladby se zobrazí s ikonou karty na znamení, že jsou uloženy na externí kartě. U interpretů a alb ikona nebude.

*V této kapitole naleznete pokyny, jak pomocí přehrávače Sansa® Clip+ poslouchat rozhlasové vysílání a naprogramovat předvolby stanic.*

## Rádio

Přehrávač Sansa má integrované rádio, které umožňuje poslech rozhlasových stanic FM.

### Poslech rozhlasového vysílání v pásmu VKV

Chcete-li poslouchat vysílání FM stanic, postupujte takto:

1. V hlavní nabídce vyberte **Rádio FM**.
2. Objeví se nabídka rádiových frekvencí.
3. Pomocí tlačítek **|<< a >>|** vyhledejte a nastavte požadovanou frekvenci, nebo zvolte předvolbu stiskem **výběrového tlačítka**.
4. K rychlému vyhledání stačí podržet tlačítko **|<< nebo >>|**.

### Programování předvoleb rádia

Lze naprogramovat až 40 předvolených stanic. Předvolby stanic v přehrávači lze naprogramovat takto:

1. V režimu rádia stiskněte tlačítko **Podnabídka**.
2. Vyberte **Přidat předvolbu**, chcete-li uložit aktuální frekvenci do předvoleb.
3. Vyberte **Odstranit předvolbu**, chcete-li aktuální frekvenci odstranit z předvoleb. Tato volba je dostupná, pokud je aktuální frekvence již přidána.
4. Vyberte **Auto předvolby**, pokud má přehrávač automaticky vyhledat stanice s nejsilnějším signálem a uložit je do předvoleb.
5. Chcete-li zobrazit všechny uložené frekvence, vyberte Zobrazit všechny předvolby.
  - a. Chcete-li všechny nastavené stanice smazat, vyberte položku **Odstranit všechny předvolby**.

*Tato kapitola vysvětluje, jak používat integrovaný mikrofon přehrávače Sansa® Clip+.*

# Nahrávání

## Diktafon

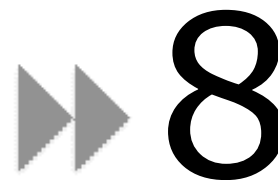
Přehrávač Sansa Clip+ má integrovaný mikrofon pro záznam vašeho hlasu, rozhovoru či proslovu.

Chcete-li spustit nahrávání diktafonu, postupujte takto:

1. V hlavní nabídce vyberte **Diktafon**.
2. Vyberte volbu **Nahrávat** (Record Now).
3. Chcete-li nahrávání pozastavit, stiskněte tlačítko **>||**.
4. Chcete-li v nahrávání pokračovat, stiskněte tlačítko **>||** znovu.
5. Chcete-li nahrávání zcela zastavit, stiskněte **výběrové tlačítko**. Na obrazovce se objeví překryvné okno. Záznam uložíte volbou **Ano**. Záznam bude uložen ve složce **ZÁZNAM/DIKTAFON**.
6. Stiskem a přidržením tlačítka **|<<** se vrátíte do předchozí nabídky.

### **POZNÁMKA: Pro domácí i kancelářské použití**

Tento výrobek je určen k záznamu a přehrávání pro domácí a osobní potřebu. Zákon může zakazovat kopírování a komerční využití materiálů chráněných autorskými právy bez povolení vlastníka těchto práv. Za použití přehrávače médií v souladu se všemi autorskými právy a platnými zákony o ochraně duševního vlastnictví je nadále odpovědný uživatel tohoto výrobku.



*Tato kapitola vysvětluje, jak odstranit skladby z přehrávače Sansa® Clip+.*

## Odstranění hudebních souborů

Hudební soubory lze odstranit dvěma způsoby. Můžete je z přehrávače odstranit přímo, nebo pomocí počítače.

Chcete-li hudební soubory z přehrávače odstranit přímo, postupujte takto:

1. V režimu přehrávání stiskněte tlačítko **Podnabídka**.
2. Vyberte položku **Odstranit skladbu**.

Chcete-li hudební soubory odstranit pomocí počítače, postupujte takto:

1. Připojte přehrávač k počítači.
2. Po připojení zvolte možnost **Otevřít zařízení a zobrazit soubory pomocí: Průzkumník Windows**.
3. Vyhledejte složku, kde máte uloženy hudební soubory.
4. Označte a odstraňte soubory nebo celou složku.



*Tato kapitola vysvětluje, jak změnit nastavení přehrávače Sansa® Clip+.*

# Nastavení

Nastavení přehrávače Sansa Clip+ můžete změnit, když v **hlavní nabídce** zvolíte možnost **Nastavení**.

## Možnosti hudby

Z nabídky Nastavení vyberte **Možnosti hudby**.

### Opakovat

1. Postupujte dolů na volbu **Opakovat**.
2. Stisknutím **výběrového tlačítka** přepnete režim opakování:
  - Vypnuto: Stopy se neopakují
  - Skladba: Opakuje se aktuální stopa
  - Vše: Opakují se všechny vybrané stopy

### Náhodně

1. Přesuňte se níž na položku **Náhodně**.
2. Stiskem **výběrového tlačítka** můžete funkci zapínat a vypínat.

### Hudební ekvalizér

1. Vyberte položku **Hudební ekvalizér**.
2. Vyberte požadovaný režim ekvalizéru.

### Zesílení (Replay Gain)

1. Vyberte položku **Zesílení**.
2. Vyberte režim (**Vypnout**, **Skladba** nebo **Album**) a **Předběžné zesílení (Pre-Gain) (0 až 12 dB)**, chcete-li zesílit přehrávání u skladeb, které už mají hodnotu zesílení uloženu ve ID3. Vyrovnáte tak lépe hlasitost jednotlivých skladeb. Další informace o zesílení najdete na adrese <http://www.replaygain.org/>.

## Možnosti audioknih

Z nabídky Nastavení vyberte **Možnosti audioknih**.

### Režim změn

Jakmile je aktivován režim kapitol, v audioknihách lze přeskakovat kapitoly stiskem tlačítka **|<< nebo >>|**.

1. Zvýrazněte **Režim změn**.
2. Stiskem **výběrového tlačítka** můžete funkci zapínat a vypínat.

### Rychlost

1. Zvýrazněte **Rychlost**.
2. Stiskem **výběrového tlačítka** můžete přepínat mezi různými rychlostmi přehrávání audioknih – **Normální**, **Pomalů** nebo **Rychle**.

## Možnosti rádia

Z nabídky Nastavení vyberte **Možnosti rádia**.

### Odstranit všechny předvolby

1. Vyberte položku **Odstranit všechny předvolby**.
2. Potvrďte volbou **Ano**.

### Oblast FM

1. Stiskem **výběrového tlačítka** na položce **Oblast FM** můžete přepnout mezi **USA** a volbou **Svět**.

### Režim rádia

1. Stiskem **výběrového tlačítka** na položce **Režim rádia** můžete přepnout mezi režimy **Stereo** nebo **Mono**.

## Nastavení systému

Z nabídky Nastavení vyberte **Nastavení systému**.

### Podsvětlení

Pokud byl přehrávač nečinný po nastavený čas, spustí se automaticky časový spínač, který vypne podsvětlení. Podsvětlení lze znovu zapnout stisknutím libovolného tlačítka.

1. Vyberte **Podsvětlení**.
2. Pomocí tlačítek **|<< a >>|** zvolte, po kolika sekundách se má podsvětlení vypnout (5 s až 1 hodina).
3. Stiskněte **výběrové tlačítko** a volbu potvrďte pomocí volby **Ano** (nebo **Ne**).

## Úsporný režim

Úsporný režim přehrávač automaticky vypne, pokud byl nečinný po nastavený čas.

1. Vyberte **Úsporný režim**.
2. Pomocí tlačítek **|<< a >>|** zvolte, po jakém čase se má přístroj vypnout („vypnuto“ až 120 minut). Pokud je nastavena možnost Vypnuto, přehrávač se vypínat nebude.
3. Stiskněte **výběrové tlačítko** a volbu potvrďte pomocí volby **Ano** (nebo **Ne**).

## Spánek

Pokud je aktivní režim spánku, přehrávač se automaticky vypne, jakmile přehrává po nastavenou dobu.

1. Vyberte **Spánek**.
2. Pomocí tlačítek **|<< a >>|** zvolte, po jaké době přehrávání se má přístroj vypnout. Pokud je nastavena možnost Vypnuto, přehrávač se vypínat nebude.
3. Stiskněte **výběrové tlačítko** a volbu potvrďte pomocí volby **Ano** (nebo **Ne**).

## Jazyk

1. Vyberte **Jazyk**.
2. Vyberte požadovaný jazyk.

## Datum a čas

1. Zvolte položku **Datum a čas**.
2. Nastavte Měsíc, Datum, Rok, Hod., Min. a Formát času.

## Jas

Chcete-li upravit jas displeje a zlepšit tak zobrazení v jinak osvětleném prostředí, postupujte takto:

1. Vyberte **Jas**.
2. Pomocí tlačítek **|<< a >>|** nastavte kontrast.
3. Stiskněte **výběrové tlačítko** a volbu potvrďte pomocí volby **Ano** (nebo **Ne**).

## Hlasitost

1. Vyberte **Hlasitost**.
2. Vyberte **Normální** nebo **Vysoká**, a poté stiskněte **výběrové tlačítko**.

## Reset na tovární nastavení

1. Vyberte položku **Reset na tovární nastavení**.
2. Potvrďte volbu možností **Ano** (nebo **Ne**).

## Informace

Pomocí této funkce lze zobrazit informace o přehrávači (např. verzi firmware, dostupnou a volnou paměť, počet načtených skladeb a stav baterie).

## Režim USB

Režim USB určuje, jak přehrávač komunikuje s počítačem. Ve výchozím nastavení je aktivována volba Automatická detekce. Můžete také nastavit, že se přístroj bude vždy připojovat v režimu MTP (Media Transfer Protocol) nebo MSC (Mass Storage Class). Systém Windows může využívat obou těchto režimů, Mac OS však podporuje pouze režim MSC. Pokud režim USB nastavujete na automatickou detekci, zkontrolujte, zda máte v počítači instalován Windows Media Player verze 10 nebo vyšší.

1. Vyberte položku **Režim USB**.
2. Vyberte možnost **Automatická detekce** nebo **MSC**.

## Formátovat

**UPOZORNĚNÍ:** Při použití této funkce dojde k **přepsání veškerých dat**.

1. Vyberte položku **Formátovat**.
2. Potvrďte volbu možností **Ano** (nebo **Ne**).

## Podržet a stisknout

Nastavte, zda stisknutí a podržení výběrového tlačítka během přehrávání způsobí přidání skladby na pracovní seznam nebo umožní skladbu ohodnotit.

1. Vyberte položku **Podržet a stisknout**.
2. Zvolte možnost **Přidat skladbu do pracovního seznamu** nebo **Ohodnocení skladby**.

*Tato kapitola nabízí řešení potíží a tipy, které vám pomohou co nejlépe využít přehrávač Sansa® Clip+.*

## Tipy a řešení potíží

### Jaké formáty hudebních souborů přehrávač Sansa Clip+ podporuje?

Přehrávač podporuje formáty MP3, WAV, WMA, zabezpečené WMA, FLAC, Ogg Vorbis a audioknihy (Audible).

### Jak přetáhnout hudební soubory do přehrávače Sansa Clip+?

Pokud se jedná o soubory ve formátu WMA, MP3, FLAC nebo Ogg Vorbis, lze je přetáhnout myší do složky Hudba. Zabezpečené soubory WMA nelze přetáhnout. K synchronizaci chráněných souborů použijte Windows Media™ Player 10 nebo vyšší.

### Jaké přenosové rychlosti přehrávač Sansa Clip+ podporuje?

Přehrávač Sansa Clip+ podporuje 64+320 kb/s pro formát MP3 a 32-192 kb/s pro WMA. Soubory FLAC a Ogg Vorbis využívají proměnlivou přenosovou rychlost.

### Proč mám aktualizovat firmware?

Přehrávač byste měli vždy aktualizovat na nejnovější verzi firmwaru, abyste správně fungoval a nabízel i ty nejnovější funkce. Modul zajišťující automatickou aktualizaci firmwaru si stáhnete na adrese [www.sandisk.com/clipplus](http://www.sandisk.com/clipplus).

### Některé hudební soubory v přehrávači nejdou přehrát. Když je vyberu, začne hrát jiná skladba. V čem je problém?

Možná nemáte zakoupená práva k přehrávání dané skladby na dalším přístroji. Chcete-li si to ověřit, zkuste přehrát nějakou skladbu zkopírovanou ze staršího CD a převedenou do formátu MP3. Pokud takovou skladbu přehrát můžete, ale skladbu, kterou zmiňujete, nikoli, musíte zakoupit práva na její přehrávání.

### Je přehrávač kompatibilní s podcasty?

Pokud jsou podcasty ve formátu MP3 a mají náležitou přenosovou rychlost (32-320 kb/s), měl by je přehrávač umět přehrát.

## Proč přehrávač nerozezná interpreta nebo album?

Obvykle proto, že chybí ID3 nebo informace o metadatech WMA. V počítači klepněte pravým tlačítkem myši na skladbu, vyberte položku Vlastnosti, kartu Souhrn a tlačítko Upřesnit. Poté můžete zadat různé údaje, např. Interpreta, Název alba, Skladbu, Název, Číslo stopy, Žánr a Rok.

## Jak mám přehrávač resetovat?

Stiskněte vypínač a podržte jej asi 20 sekund, poté uvolněte.

## Proč nelze přetáhnout soubory OGG do přehrávače v programu Windows Media Player?

K přetahování souborů OGG do přehrávače je nutno upgradovat Windows Media Player na verzi 11.

## Proč přehrávač nepřehrává hudbu?

Zkontrolujte, zda je podporován formát zvukového souboru. Pokud ano, zkontrolujte, zda soubor není poškozen a nevypršela jeho licence.

## Proč se přehrávač při připojení k počítači nenabíjí nebo jej počítač nezjistí?

Zkontrolujte, zda máte instalován Windows Media Player verze 10 nebo vyšší, restartujte přehrávač a operaci opakujte.

*Tato kapitola obsahuje informace, jak si zajistit servis a podporu pro přehrávač Sansa® Clip+.*

# Servis, záruka a další informace

## Kontaktování technické podpory

Než se obrátíte na technickou podporu, doporučujeme pročíst kapitolu [Tipy a řešení potíží](#), kde může být vaše otázka zodpovězena.

Máte-li nějaké otázky k použití nebo funkcím přehrávače Sansa nebo jiných výrobků společnosti SanDisk, nahlédněte do naší databáze znalostí na adrese [kb.sandisk.com](http://kb.sandisk.com).

Můžete také zavolat naši technickou podporu, v **USA** na číslo: 1-866-SanDisk (1-866-726-3475), v **ostatních zemích** najdete vhodné telefonní číslo na adrese [www.sandisk.com/support](http://www.sandisk.com/support). Když nám zavoláte s žádostí o podporu, uveďte co nejvíce informací z obalu. Urychlíte tak naši práci i pomoc pro vás.

## Záruka výrobce – společnost SanDisk (Evropa, Střední Východ a Afrika (EMEA))

Společnost SanDisk zaručuje koncovému uživateli, že tento výrobek, s výjimkou obsahu popř. softwaru s ním dodávaným, bude bez vady materiálu při výrobě, bude odpovídat specifikacím společností zveřejněným a bude vhodný k běžnému používání, to vše po záruční období uvedené v tabulce, která začíná běžet dnem zakoupení (za předpokladu, že je výrobek uveden na trh legálně).

Chcete-li výrobek reklamovat, kontaktujte SanDisk v rámci záruční doby na telefonním čísle uvedeném v tabulce nebo na adrese [support@SanDisk.com](mailto:support@SanDisk.com) a předložte doklad o nákupu (s uvedeným datem a místem nákupu a názvem prodejce) a uveďte název výrobku, jeho typ a číslo. Výrobek lze vrátit až po obdržení reklamačního čísla a v souladu s případnými dalšími poskytnutými pokyny. Další informace najdete na adrese [www.sandisk.com](http://www.sandisk.com) – zvolte možnost "support".

Společnost SanDisk může tento výrobek opravit nebo poskytnout ekvivalentní výrobek; pokud výrobek nelze opravit ani vyměnit, bude vám navrácena kupní cena. SanDisk neodpovídá za nepřímé a následné škody (včetně ztráty dat), ani za škody způsobené

nesprávným používáním (včetně použití v nekompatibilním zařízení nebo v rozporu s pokyny), nebo nevhodnou instalací, neodbornou opravou, úpravou nebo nárazem.

Výše uvedený výčet obsahuje veškeré závazky společnosti SanDisk, a její náhrada nikdy nepřekročí vámi uhrazenou kupní cenu plus nezbytné reklamační náklady. výrobky společnosti nesmí být použity v aplikacích, kde by jejich selhání mohlo ohrozit zdraví nebo lidský život, například ve zdravotnických podpůrných systémech.

Místní právní předpisy vám mohou zaručovat další práva, která touto zárukou nejsou omezena.

## Licenční smlouva s koncovým uživatelem

SANDISK CORPORATION

LICENČNÍ SMLOUVA S KONCOVÝM UŽIVATELEM

NESTAHOVTE, NEINSTALUJTE A NEPOUŽÍVEJTE TENTO SOFTWARE DŘÍV, NEŽ SI PEČLIVĚ PŘEČTETE PODMÍNKY TÉTO LICENČNÍ SMLOUVY S KONCOVÝM UŽIVATELEM (DÁLE JEN SMLOUVY). STAŽENÍM, POUŽITÍM ČI INSTALACÍ TOHOTO SOFTWARE VYJADŘUJETE SOUHLAS S PODMÍNKAMI TÉTO SMLOUVY. POKUD NESOUHLASÍTE SE VŠEMI PODMÍNKAMI, NESTAHOVTE, NEINSTALUJTE, ANI NEPOUŽÍVEJTE TENTO SOFTWARE A PŘÍPADNĚ JEJ VRAŤTE PRODEJCI, KTERÝ VÁM VRÁTÍ PENÍZE. POKUD BYL TENTO SOFTWARE SOUČÁSTÍ ZAKOUPENÉHO HARDWARU, DOSTANETE SVÉ PENÍZE ZPĚT, POUZE POKUD VRÁTÍTE CELÝ BALÍK HARDWARU A SOFTWARE. POKUD JSTE SE K SOFTWARE DOSTALI ELEKTRONICKOU CESTOU, ZASTAVTE JEHO STAHOVÁNÍ KLEPNUTÍM NA TLAČÍTKO „NOT ACCEPT“ (NESOUHLASÍM).

Firmware, počítačové programy, ovladače zařízení, data či informace (dále jen software) jsou každému, kdo software stáhne, nainstaluje či používá (dále jen „zákazník“), poskytovány v souladu s podmínkami této smlouvy mezi zákazníkem a společností SanDisk (dále jen SanDisk) a mohou podléhat dalším smluvním podmínkám stanoveným smlouvou mezi zákazníkem a třetími stranami, které poskytly licence společnosti SanDisk (dále jen poskytovatelé licencí). Tento software je vlastnictvím společnosti SanDisk nebo poskytovatelů licencí. Tento software je chráněn zákony o ochraně autorských práv a mezinárodními smlouvami o autorských právech a dalšími zákony a smlouvami o ochraně duševního vlastnictví.

1. Licence k softwaru. Za zde uvedených podmínek poskytuje společnost SanDisk zákazníkovi v souladu se svými právy na duševní vlastnictví omezenou, nevýhradní bezplatnou licenci, kterou nelze dále poskytovat ve formě sublicencí, ale přenosnou v souladu s těmito podmínkami, a to na využití softwaru ve spustitelné formě výhradně pro osobní použití a pouze s výrobkem společnosti SanDisk, a použitelnou vždy pouze v jednom počítači nebo jiném hardwarovém zařízení (dále jen licence). Tento software je „používán“, pokud byl stažen, zkopírován, načten do paměti RAM či instalován na pevný disk nebo do jiné trvalé paměti počítače či jiného hardwarového zařízení.

2. Omezení. Společnost SanDisk a poskytovatelé licencí si ponechávají všechna práva k tomuto softwaru, která nejsou výslovně udělena zákazníkovi. Zákazník nesmí software upravovat, měnit, převádět ani z něj vytvářet odvozená díla (nové verze). V rámci této smlouvy není poskytován zdrojový kód. Zákazník nesmí provádět reverse engineering, rozklad ani dekompilaci softwaru, nesmí jej pronajímat či zatěžovat břemenem, ani jej znovu vytvářet či zjišťovat jeho zdrojový kód. Zákazník nesmí software integrovat ani jinak kombinovat s jakýmkoli jiným softwarovým produktem nebo zařízením. Software obsahuje



zákonem chráněné a důvěrné informace společnosti SanDisk a poskytovatelů licencí a zákazník souhlasí, že je nebude zjišťovat ani prozrazovat ostatním. Veškeré povolené kopie tohoto softwaru, které vytvoříte nebo distribuujete, musí být nezměněny, musí obsahovat veškerá upozornění ohledně zákonné ochrany uvedená v původním softwaru a musí obsahovat tuto smlouvu, nebo k nim musí být tato smlouva přiložena. Zákazník nesmí rozdělovat tento software na jednotlivé komponenty za účelem poskytování sublicencí, distribuce nebo převodu třetí osobě.

3. ODMÍTNUTÍ ODPOVĚDNOSTI. V MAXIMÁLNÍM ROZSAHU POVOLENÉM PLATNÝMI ZÁKONY JE TENTO SOFTWARE POSKYTOVÁN „JAK JE“ A „JAK JE DOSTUPNÝ“ BEZ JAKÝCHKOLI ZÁRUK, A SPOLEČNOST SANDISK ANI POSKYTOVATELÉ LICENCÍ NENABÍZEJÍ UJIŠTĚNÍ ANI ZÁRUKY, ZÁKONEM NAŘÍZENÉ ANI JINÉ, ŽE ZÁKONA ANI Z PRŮBĚHU JEDNÁNÍ NEBO OBCHODOVÁNÍ, VÝSLOVNÉ ANI NEVYJÁDŘENÉ, MIMO JINÉ ŽÁDNÉ ZÁRUKY PRODEJNOSTI, VHODNOSTI KE KONKRÉTNÍMU ÚČELU, NEPORUŠOVÁNÍ PRÁV K DUŠEVNÍMU VLASTNICTVÍ TŘETÍ STRANY NEBO JEJICH EKVIVALENTŮ PODLE ZÁKONŮ LIBOVOLNÉ JURISDIKCE. ZÁKAZNÍK PŘEBÍRÁ VEŠKERÁ RIZIKA OHLEDNĚ KVALITY A VÝKONU SOFTWARE. POKUD SE UKÁŽE, ŽE JE SOFTWARE VADNÝ, PAK VEŠKERÉ NÁKLADY NA NEZBYTNÝ SERVIS A OPRAVY PŘEBÍRÁ ZÁKAZNÍK A NIKOLI SPOLEČNOST SANDISK, POSKYTOVATELÉ LICENCÍ ČI DISTRIBUTOŘI.

4. OMEZENÍ ODPOVĚDNOSTI. V ROZSAHU, V NĚMŽ TO ZÁKON NEZAKAZUJE, NEBUDE SPOLEČNOST SANDISK, POSKYTOVATELÉ LICENCÍ, JEJICH ŘEDITELÉ, MANAŽEŘI, ZAMĚSTNANCI, KONZULTANTI, POSKYTOVATELÉ LICENCÍ, DRŽITELÉ LICENCÍ ANI PŘIDRUŽENÉ OSOBY V ŽÁDNÉM PŘÍPADĚ ODPOVĚDNÉ ZA ŽÁDNÉ NEPŘÍMÉ, NÁHODNÉ, NÁSLEDNÉ NEBO EXEMPLÁRNÍ NÁHRADY ŠKOD VYPLÝVAJÍCÍ ZE STAŽENÍ, DISTRIBUCE, POUŽÍVÁNÍ, FUNKCE NEBO NEFUNKČNOSTI SOFTWARE ČI V SOUVISLOSTI S NÍM, ANI POKUD BYLA SPOLEČNOST SANDISK NA MOŽNOST TAKOVÉ NÁHRADY ŠKOD UPOZORNĚNA. VÝŠE UVEDENÁ OMEZENÍ ODPOVĚDNOSTI PLATÍ NEHLEDĚ NA PŘÍPADNÉ SELHÁNÍ ZÁKLADNÍHO ÚČELU JAKÉHOKOLI OPRAVNÉHO PROSTŘEDKU USTANOVENÉHO V RÁMCÍ TÉTO SMLOUVY. V ŽÁDNÉM PŘÍPADĚ NEPŘESÁHNE CELKOVÁ ODPOVĚDNOST SPOLEČNOSTI SANDISK ANI POSKYTOVATELŮ LICENCÍ ČÁSTKU, KTEROU ZÁKAZNÍK SPOLEČNOSTI ZA UŽÍVÁNÍ SOFTWARE ZAPLATIL.

5. Software je poskytován s „OMEZENÝMI PRÁVY“. Použití, duplikace či zveřejnění ze strany státních institucí podléhá omezením, které stanovují zákony USA FAR 52.227-14 a DFARS 252.227-7013 a následující. Použití softwaru státními institucemi je považováno za uznání vlastnických práv společnosti SanDisk na tento software. Dodavatelem či výrobcem je společnost SanDisk Corporation, 601 McCarthy Blvd. Milpitas, CA 95035, USA.

6. Převod. Pokud zákazník prodá či jinak převede výrobek společnosti SanDisk, jehož součástí software je (jako celek), může zákazník tento software převést jako plně integrovaný do daného výrobku, pod podmínkou, že kupujícimu či nabyvateli výrobku zároveň předá tuto smlouvu, a tím okamžikem zanikají veškerá práva původního zákazníka podle této smlouvy. S výjimkou výše uvedeného nesmí zákazník postoupit ani převést tuto smlouvu, celou ani zčásti, a jakýkoli pokus o takové postoupení či převod bude neplatný.

7. Ukončení platnosti smlouvy. Pokud zákazník tuto smlouvu a podmínky licence poruší, může ji společnost SanDisk s okamžitou platností zrušit. Po ukončení platnosti této smlouvy je zákazník povinen odstranit či zničit všechny kopie softwaru.

8. Rizikové aktivity. Software není odolný vůči poruchám a není navržen ani určen k použití v rizikovém prostředí, které vyžaduje zaručeně bezporuchovou funkci, ani tam, kde by mohlo selhání softwaru vést přímo k úmrtí či zranění osob nebo závažným fyzickým či majetkovým škodám (dále společně rizikové aktivity). SPOLEČNOST SANDISK A POSKYTOVATELÉ LICENCÍ ODMÍTÁJÍ VEŠKERÉ VÝSLOVNÉ ČI NEVYJÁDŘENÉ ZÁRUKY

VHODNOSTI PRO RIZIKOVÉ AKTIVITY A NEJSOU ODPOVĚDNI ZA ŽÁDNÉ ZÁVAZKY ANI NÁHRADY ŠKODY VYPLÝVAJÍCÍ Z TAKOVÉHO POUŽITÍ.

Obecná ustanovení. Tato smlouva představuje úplnou dohodu mezi smluvními stranami ohledně užívání softwaru zákazníkem. Pokud bude jakákoli část této smlouvy shledána neplatnou a neúčinnou, nebude to mít žádný vliv na platnost zbytku této smlouvy, který zůstane platný a vymahatelný v souladu s těmito podmínkami. Tato smlouva se řídí a je vykládána podle zákonů amerického státu Kalifornie a nadřazených federálních zákonů USA bez ohledu na konflikty těchto zákonů s jinými. Na tuto smlouvu se nevztahuje Úmluva OSN o smlouvách o mezinárodním prodeji zboží (U.N. Convention on Contracts for the International Sale of Goods). Jakékoli žaloby či řízení vyplývající z této smlouvy nebo s ní související budou rozhodovány státními či federálními soudy okresu Santa Clara County v Kalifornii, a smluvní strany tímto souhlasí s výhradní jurisdikcí a místem konání těchto soudů. Zákazník nesmí žádnou část softwaru ani jeho přímý produkt odvézt či exportovat ze Spojených států amerických ani jej dále exportovat do jiné země, pokud by to bylo v rozporu s americkými vývozními předpisy EAR (Export Administration Regulations) či s předpisy, jimiž budou nahrazeny. To neplatí, pokud vývoz bude v souladu s těmito předpisy a se všemi licencemi a povoleními nezbytnými podle platných vývozních zákonů a předpisů, což mimo jiné zahrnuje vyhlášky Ministerstva obchodu Spojených států amerických. Případné vzdání se práv z této smlouvy a její dodatky je nutno sjednat písemnou formou a musí být podepsány oprávněnými zástupci obou stran. Zákazník souhlasí s tím, že jsou poskytovatelé licencí obmyšlenými třetími osobami této smlouvy pro účely vymáhání plnění podmínek této smlouvy. Ustanovení paragrafů 2, 3, 4, 5, 6, 7, 8 a 9 zůstanou v platnosti i po ukončení nebo vypršení platnosti této smlouvy.

## Předpisy FCC

Toto zařízení odpovídá předpisům FCC (Part 15). Provoz podléhá následujícím dvěma podmínkám:

1. Tento přístroj nesmí způsobit škodlivé rušení a
2. Tento přístroj musí pohltit veškeré přijaté rušení, včetně rušení, které může způsobit nežádoucí účinky.

Toto zařízení bylo vyzkoušeno a shledáno vyhovujícím limitům pro třídu B digitálních zařízení, podle části 15 předpisů FCC. Tyto limity jsou koncipovány tak, aby zajišťovaly přiměřenou ochranu před škodlivým rušením, pokud je zařízení instalováno v obytných prostorách. Tento přístroj generuje, používá, a může i vysílat vysokofrekvenční záření, a pokud není instalován a používán podle návodu, může způsobit škodlivé rušení radiokomunikace. Nelze zaručit, že u konkrétní instalace k rušení nedojde. Pokud je tento přístroj příčinou rušení příjmu rozhlasového a televizního vysílání, což lze zjistit jeho vypnutím a opětovným zapnutím, doporučuje se uživatelům, aby se toto rušení pokusili odstranit pomocí následujících opatření:

1. Přesuňte přístroj dál od přijímače.
2. Zapojte přístroj do jiné zásuvky, aby byl na jiném okruhu elektrických rozvodů než vysílač.
3. Požádejte o pomoc prodejce či zkušeného opraváře televizí a radiopřijímačů.

SanDisk, SanDisk logo a Sansa jsou ochranné známky společnosti SanDisk Corporation ve Spojených státech a jiných zemích. Logo Sansa je ochrannou známkou společnosti SanDisk Corporation. Microsoft, Windows a logo Windows jsou registrované ochranné známky skupiny společností Microsoft. Další názvy značek jsou zde uvedeny pouze pro identifikační účely a mohou být ochrannými známkami svých držitelů.

© 2010 SanDisk Corporation. Všechna práva vyhrazena.