

Brugervejledning

SanDisk®
sansa clip+ MP3 Player

Teknisk support

Hele verden: www.sandisk.com/support

Vidensbase: <http://kb.sandisk.com>

Forum: <http://forums.sandisk.com/sansa>

Yderligere oplysninger om produktet findes på www.sandisk.com/support/clipplus

Clip+UM0410-DAN

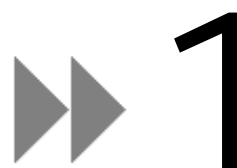


►► Indholdsfortegnelse

Sikkerhedstips og rengøringsinstrukser	1
Sansa® Clip+ MP3-afspiller oversigt	2
Funktioner.....	2
Minimumssystemkrav.....	2
Pakkeindhold	3
Sansa Clip+ MP3-afspiller i korte træk.....	3
Hovedmenu-indstillinger.....	4
Afspilningsskærm	5
Batteri	5
Grundlæggende brug	7
Tænd/sluk-knap	7
Tænd for strømmen	7
Sluk for strømmen.....	7
Låsefunktion	7
Nulstil	8
Tilslutning til computer.....	8
Fjernelse af afspilleren fra computeren:	9
Indlæsning af indhold.....	10
Indlæsning af musik	10
Træk og slip (Windows)	10
Træk og slip (Mac).....	10
Windows Media Player	11
Afspilning af indhold.....	16
Afspilning af musik	16
Sådan afspilles musik fra et forudindsat microSD™ kort.....	18
microSD™ kort med indhold.....	18
FM-radio	19
Sådan lytter du til FM-radio	19
Programmering af FM-forudindstillinger	19
Optagelse	20
Lydoptagelse	20
Sletning af musikfiler	21
Indstillinger.....	22
Musikindstillinger	22

►► Indholdsfortegnelse

Gentag.....	22
Bland.....	22
Musik-EQ.....	22
Replay Gain (automatisk tilpasning af lydstyrken)	22
Lydbogsindstillinger	23
Kapitel-funktion.....	23
Hastighed.....	23
Radioindstillinger.....	23
Slet alle forudindstillinger	23
FM-område.....	23
FM-funktion	23
Systemindstillinger	23
Baggrundslys	23
Strømsparer	24
Dvale.....	24
Sprog	24
Dato & Tid.....	24
Lysstyrke	24
Lydstyrke	24
Nulstil fabrikstindstillinger.....	24
Info.....	25
USB-funktion	25
Formater	25
Tryk og hold nede.....	25
Tips & Fejlfinding	26
Lær mere, service og garantioplysninger.....	28
Sådan får du teknisk support	28
SanDisk's producentgaranti (Europa, Mellemøsten & Afrika (EMEA)).	28
Slutbrugerlicensaftale	29



Dette kapitel giver dig sikkerhedstips og rengøringsinstrukser til din Sansa® Clip+ MP3-afspiller.

Sikkerhedstips og rengøringsinstrukser

Læs sikkerhedsinstrukserne omhyggeligt, før du bruger din Sansa MP3-afspiller.

1. Læs hele vejledningen for at sikre korrekt brug af den.
2. Gem brugervejledningen for fremtidig reference.
3. Brug ikke hovedtelefoner/høretelefoner, mens du kører, cykler eller fører noget motoriseret køretøj. Det kan medføre trafikuheld og kan være ulovligt i nogle områder. Det kan også være farligt at spille musik med hovedtelefoner/høretelefoner på med høj lydstyrke, mens du går eller at optaget af andre aktiviteter. Du skal være meget forsigtig eller afbryde brugen, hvor der er risiko for farlige situationer.
4. Undgå at bruge hovedtelefoner/høretelefoner ved høj lydstyrke. Høreeksperter advarer mod uafbrudt høj og lang tids musikafspilning. Sørg for, at lydstyrken er på et moderat niveau, så du bedre kan høre lyden uden for, og tag hensyn til mennesker omkring dig.
5. Sørg for at holde afspilleren væk fra vaske, drikkevarer, badekar, brusere, regn og andre fugtige kilder. Fugt kan medføre elektrisk stød fra elektronisk udstyr.
6. Følg disse tips, så du kan nyde, at din afspiller fungerer i lang tid:
 - Rengør afspilleren med en blød fnugfri klud.
 - Små børn må ikke bruge afspilleren uden opsyn.
 - Tving aldrig et stik ind i en af portene på din afspiller eller computer. Sørg for, at stikkene har samme form og størrelse, før du tilslutter.
 - Du må ikke adskille, tilintetgøre, kortslutte eller afbrænde batteriet, da det kan forårsage ild, skade, forbrænding eller andre farer.

Bortskaffelsesinstrukser

Du må ikke bortskaffe denne enhed sammen med usorteret affald. Forkert bortskaffelse kan være skadeligt for miljø og sundhed. Kontakt din lokale genbrugsplads for at få oplysninger om aflevering og indsamlingssystemer i dit område.

Dette kapitel hjælper dig, så du bliver fortrolig med funktionerne og brugen af Sansa[®] Clip+ MP3-afspilleren.

Sansa[®] Clip+ MP3-afspiller

Oversigt

Tillykke med købet af en Sansa Clip+ MP3-afspiller!

Sansa Clip+ MP3-afspiller er en glat og bærbar MP3-afspiller med en aftagelig klemme og en skærm. Derudover kan du lytte til FM-radioudsendelser og nyde en indbygget mikrofon til lydoptagelse. Sansa Clip+ MP3-afspilleren leveres med et indbygget genopladeligt batteri, der kan holde op til 15 timer ved sædvanlig brug.*1.0"

Funktioner

- **Digital lydafspiller** – understøtter MP3-, WAV-, WMA-, sikker WMA-, FLAC, Ogg-Vorbis og lydbogsfiler.
- **FM-radio** – indeholder en indbygget FM-radio med digital tuner, hvor du kan lytte til live-udsendelser af FM-radioprogrammer.
- **Lyd-optager** – understøtter lydoptagelsesfunktionen med indbygget mikrofon.
- **EQ-effekt** – vælg en EQ-tilstand som personliggør din musikoplevelse.
- **Indbygget hukommelse** – gem data i den indbyggede hukommelse.
- **microSD[™] kortåbning** – tilføj et microSD[™] kort til yderligere hukommelseslagring.
- **Musikabonnement-kompatibel** - virker med de fleste abonnementstjenester ved hjælp af WMDRM10, som f.eks. Rhapsody[®].

Minimumssystemkrav

- Windows XP SP2, Mac OS X10.3 og Linux (kun Mass Storage Class (MSC))
- Windows Media Player v10 (til oprettelse af afspilningsliste og synkronisering af bibliotek og enhed)
- Intel Pentium class PC eller højere
- Internetadgang (bredbånd anbefales)
- CD-ROM-drev (hvis produktpakken indeholder en cd)
- USB 2,0 port til hurtig overførsel og opladning

*Baseret på uafbrudt afspilning ved 128 Kbps MP3; faktisk batteriholdbarhed og ydelse kan variere, alt efter brug og indstilling; batteriet kan ikke udskiftes.

Pakkeindhold

Pak din **Sansa Clip+ MP3-afspiller** ud og kontroller, om følgende er vedlagt:

- Sansa Clip+ MP3-afspiller
- Høretelefoner
- USB 2,0-kabel
- Kvikstartguide

Sansa Clip+ MP3-afspiller i korte træk



1	Skærm	Viser oplysninger og status
2	Op/Afspil/Pause	Tryk for at rykke et emne opad, spille eller sætte på pause
3	Venstre/Forrige/Tilbage	Tryk for at gå til forrige spor, spole tilbage eller flytte til venstre
4	Vælg	Tryk for at vælge emnet
5	Ned/Undermenu	Tryk for at rykke nedad, eller gå til undermenu-indstillinger
6	Højre/Fremad	Tryk for at rykke til næste spor, spole hurtigt fremad, eller rykke til højre
7	Hjem	Vender tilbage til hovedmenuen; tryk og hold nede for at låse

eller låse op

8	microSDHC™ kortåbning	Indsæt microSD™ eller microSDHC™ kortet her
9	Earphone Port	Tilslut høretelefonerne her for at lytte
10	Strømforsyning	Tryk og hold knappen nede for at tænde eller slukke for afspilleren.
11	Mikrofon	Indbygget mikrofon til lydoptagelse
12	USB Port	Isæt USB-kablet her for at tilslutte det til computeren
13	Lyd op	Skruer op for lyden
14	Lyd ned	Skruer ned for lyden
15	Klemme	Sæt afspilleren fast på tøjet, en taske eller et andet velegnet sted.

Hovedmenu-indstillinger



Music (musik) – gennemse og lyt til musik, lydbøger eller optagelser



Radio (hvis relevant) – lyt til FM-radioudsendelser, og gem forudindstillingerne



Voice (lyd) – optag lyd vha. den indbyggede mikrofon



Settings (indstillinger) – se eller tilpas Sansa-afspillerens funktioner

Afspilningsskærm



1	Shuffle (Bland)	Angiver, at blande-funktionen er valgt
2	Repeat (Gentag)	Angiver, at gentage-funktionen er valgt
3	Current/Total Tracks (aktuel/total ant. spor)	Viser det aktuelle spornummer og det totale antal spor
4	Battery Indicator (batteri-indikator)	Viser batteristatus
5	Artist Name (kunstnernavn)	Displays the artist name (viser kunstnernavnet)
6	Title (titel)	Viser spornavnet
7	Play Time (spilletid)	Viser den forløbne tid.
8	Progress Bar (statuslinje)	Viser status på det aktuelle spor
9	Play/Pause (afspil/pause)	Viser afspilningsstatus for musik eller optagelser

Batteri

Sansa Clip+ MP3-afspilleren leveres med et indbygget genopladeligt batteri. Når du skal bruge afspilleren første gang, skal du huske at oplade batteriet helt. Du kan oplade Sansa-afspilleren via USB-porten på computeren, en biladapter (medfølger ikke) eller en vekselstrømsadapter (medfølger ikke).

Oplader

Følg disse trin for at genoplade batteriet:

1. Tilslut den største ende af USB-kablet i en ledig USB-port på pc'en.
2. Tilslut den mindste ende af USB-kablet til Sansa Clip+ MP3-afspilleren.
3. Computeren skal være tændt, for at de fleste USB-porte kan oplade batteriet. Sansa'en viser, at den er tilsluttet, og den gule opladeindikator vises.

Batteriniveauindikatoren blinker, mens der oplades. Du kan ikke afspille musikken, mens afspilleren er tilsluttet til en computer.

4. Fjern USB-kablet for at standse opladningen.

Batteriet kan også oplades ved hjælp af en vekselstrømsadapater (medfølger ikke) eller en biladapter (medfølger ikke). Du kan afspille enheden, mens den oplades med en af adapterne.

Hvis computeren ikke genkender enheden, skal du sikre dig, at du har Windows Media™ Player, version 10 eller højere installeret. Du kan også ændre **USB-funktion** til **MSC**, hvis du ikke har Windows Media Player. Hvad angår Mac, skal du sikre dig, at **USB-funktion** er indstillet til **Auto Detect (automatisk registrering)** eller **MSC-funktion**. Se [Afsnit 9 – Indstillinger](#) for at få yderligere oplysninger.

BEMÆRK: Nogle lavstrøms-USB-porte kan måske ikke give nok opladestrøm. Bemærk også, at de genopladelige batterier inden i afspilleren, ikke kan udskiftes.

Dette kapitel giver dig de grundlæggende instrukser til brug for din Sansa® Clip+ MP3-afspiller.

Grundlæggende brug

Tænd/sluk-knap

Tænd/sluk-knappen er placeret oven på afspilleren. Den kan tænde eller slukke for afspilleren, låse knapperne eller låse dem op og nulstille afspilleren.

Tænd for strømmen

Tryk på **Power (tænd/sluk)**-knappen én gang for at tænde for afspilleren. Hovedmenuen vises, når afspilleren er startet op.

Sluk for strømmen

Tryk på **Power (tænd/sluk)**-knappen og hold den nede i ca. 2 sekunder for at slukke for afspilleren.

Låsefunktion

Alle funktionstaster vil blive deaktiveret, når **Lås** aktiveres ved at trykke på knappen **Home (hjem)** én gang og holde den nede, når afspilleren er tændt. Ingen af knapperne på Sansa Clip+ MP3-afspilleren fungerer, når **Lås** er aktiv. Bemærk venligst, at funktionen **Lås** kun virker, når afspilleren er tændt.

Følgende meddelelse vises på displayskærmen, hvis der er trykket på nogen af knapperne, mens afspilleren er låst. Musikken fortsætter med at spille, selvom afspilleren er låst.



For at **oplåse** afspilleren skal man trykke på knappen **Home (hjem)** og holde den nede, indtil der vises en meddelelse med "Låst op".

Nulstil

Hvis Sansa Clip+ MP3-afspilleren af en eller anden årsag fryser fast, skal du trykke på **Power (tænd/sluk)**-knappen og holde den nede i ca. 15 sekunder. Det er det samme som at slukke for afspilleren. Du skal imidlertid være klar over, at når du har udført nulstilling, er alle indstillinger, du udførte ved den forrige brug, gået tabt.

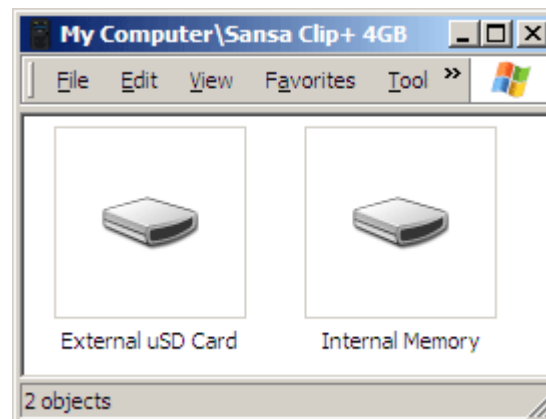
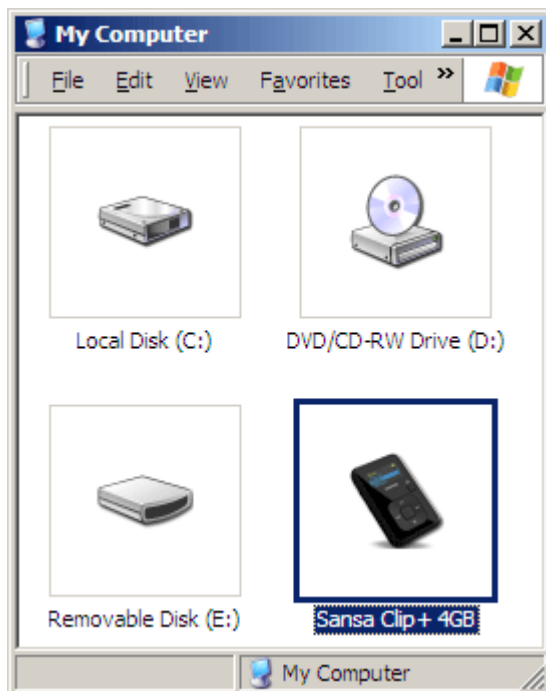
Tilslutning til computer

For at tilslutte Sansa-afspilleren til pc'en skal du følge disse instrukser:

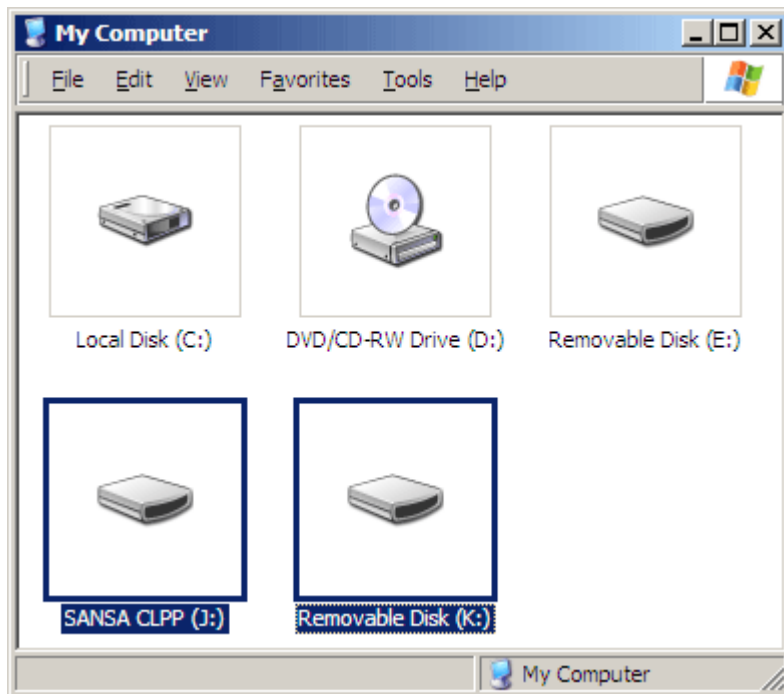
1. Tilslut den største ende af USB-kablet i en ledig USB-port på pc'en.
2. Tilslut den mindste ende af USB-kablet til afspillerens dockstik.
3. Afspilleren viser "tilsluttet" på skærmen.
4. Afspilleren vises under **Denne Computer** som Sansa Clip+. (På Mac OS vises afspilleren på dit skrivebord som en flytbar disk med navnet **SANSA CLIPP**.)

BEMÆRK: Hvad angår Mac, skal Clip+ afspilleren indstilles til **Auto Detect (automatisk registrering)** eller **MSC-funktion i USB-funktionsindstillingerne**. Se [Afsnit 9 – Indstillinger](#) for at få yderligere oplysninger.

Automatisk registrering eller MTP-funktion



MSC-funktion



Fjernelse af afspilleren fra computeren:

ADVARSEL: Du må ikke afbryde afspilleren, mens den overfører data. Hvis du kobler afspilleren fra computeren, mens der er ved at blive overført data, kan afspilleren blive beskadiget.

Windows - Du skal blot fjerne USB-kablet fra afspilleren, når du er færdig med opladning, overførsel, opgradering af firmware eller synkronisering af filer.

Mac – Skub den flytbare disk ud ved at trække ikonet til papirkurven og frakobl dernæst USB-kablet.

Dette kapitel viser, hvordan du kan overføre musikfiler fra computeren til Sansa® Clip+ MP3-afspilleren.

Indlæsning af indhold

Indlæsning af musik

Du kan overføre musik fra computeren til Sansa MP3-afspilleren vha. træk-og-slip-metoden eller bruge musikhåndteringssoftware, som f.eks. Windows Media Player.

Træk og slip (Windows)

Følg disse trin for at trække-og-slippe musik til Sansa Clip+ MP3-afspilleren:

1. Tilslut Sansa Clip+ afspilleren til pc'en.
2. Vælg **Open device to view files using Windows Explorer (åbn enheden for at se filer vha. Windows Explorer)** første gang, du tilslutter den, eller ved at gå til denne computer.
3. Dobbeltklik på **Sansa Clip+ MP3-afspilleren**.
4. Dobbeltklik på **Internal Memory (intern hukommelse)**.
5. Dobbeltklik på **Musik**-mappen.
6. Træk-og-slip musikfiler fra computeren til Sansa MP3-afspillerens **Musik**-mappe.

Du kan også trække og slippe filer til et microSD™ kort inden i din afspiller ved at gå til **Denne Computer > Sansa Clip+ > External uSD Card (eksternt uSD-kort)**. Du kan kun trække og slippe filer til kortet, hvis du har skrive- og læsetilladelse til kortet.

Træk og slip (Mac)

Følg disse trin for at trække-og-slippe musik til Sansa Clip+ MP3-afspilleren:

1. Tilslut Sansa Clip+ MP3-afspilleren til Mac-computeren.
2. Dobbeltklik på den flytbare disk kaldet **SANSA CLIPP**, som vises på skrivebordet.
3. Dobbeltklik på **Musik**-mappen.
4. Træk-og-slip musikfiler fra computeren til afspillerens **Musik**-mappe.

BEMÆRK: Husk at skubbe den flytbare disk ud, før afspilleren frakobles.

Du kan også trække og slippe filer til et microSD™ kort inden i din afspiller ved at dobbeltklikke på den anden flytbare disk, der vises, når du tilslutter din Sansa Clip+ MP3-afspiller.

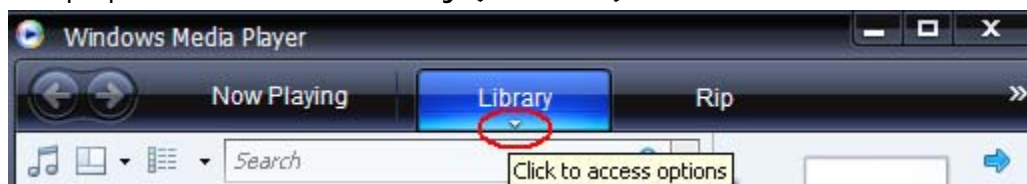
BEMÆRK: Den anden flytbare disk vil blive vist med kortets navn, som om du har tilsluttet den med en kortlæser. Du kan kun trække og slippe filer til kortet, hvis du har skrive tilladelse til kortet.

Windows Media Player

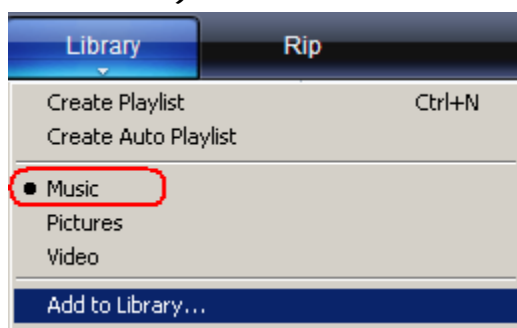
Før du kan oprette afspilningslister og overføre (eller synkronisere) dem til Sansa MP3-afspilleren, skal du vise Windows Media Player, hvor melodierne er gemt.

Tilføjelse af musikfiler til biblioteket...

1. For at tilføje musikfiler til WMP 11's bibliotek skal du udføre følgende trin:
2. Klik på pilen under fanen **Library (bibliotek)**.



3. Kontroller, at **Musik** er valgt, og klik derefter på **Add to Library... (tilføj til bibliotek ...)**

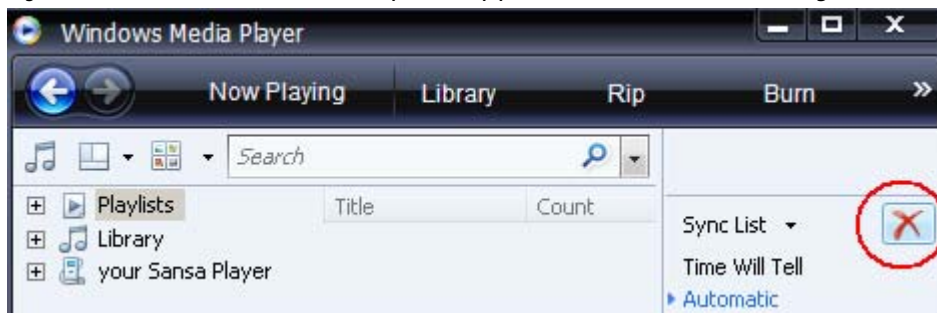


4. I dialogboksen **Add to Library (tilføj til bibliotek)** skal du vælge en af følgende muligheder og derefter klikke på **OK**.
- **My personal folders (mine personlige mapper):**
Brug denne indstilling til at vise de digitale mediefiler, der er gemt i din personlige musikmappe, samt de filer, der er gemt i de offentlige musikmapper, som alle, der bruger computeren, har adgang til.
 - **My folders and those of others that I can access (mine mapper og andres mapper, som jeg har adgang til):**
Brug denne indstilling til at se de digitale mediefiler, som er gemt i din personlige musikmappe, de filer, der er gemt i offentlige musikmapper, samt filer, der er gemt i de personlige musikmapper, som tilhører andre brugere på computeren.

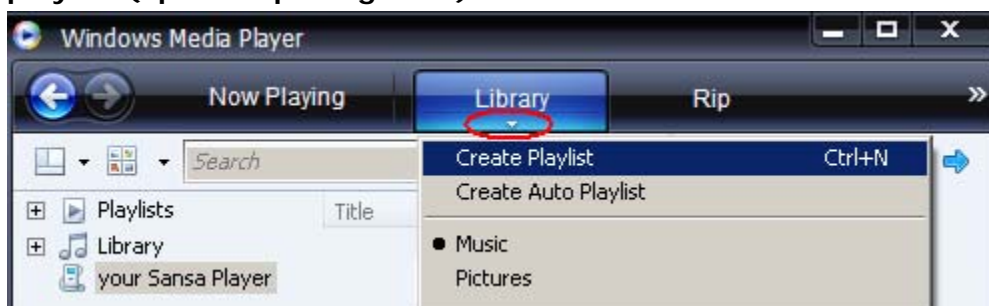
Oprettelse af afspilningslister

For at oprette afspilningslister til Windows Media Player skal du udføre følgende trin:

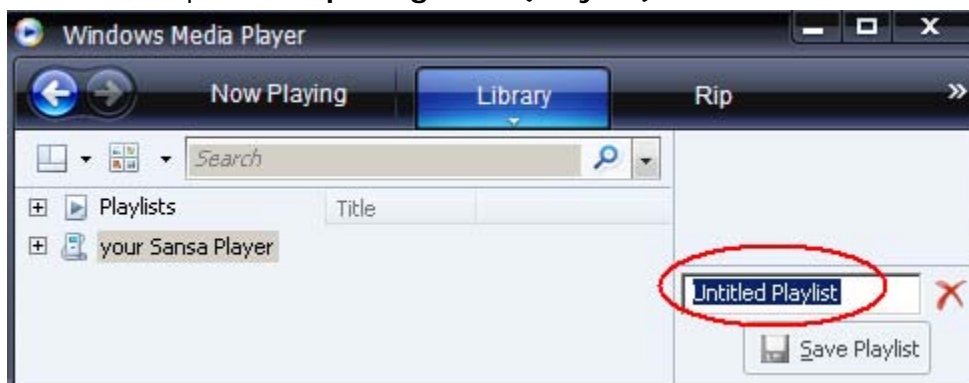
1. Start Windows Media Player
2. Ryd listeruden ved at klikke på knappen **Clear List Pane (ryd listerude)**.



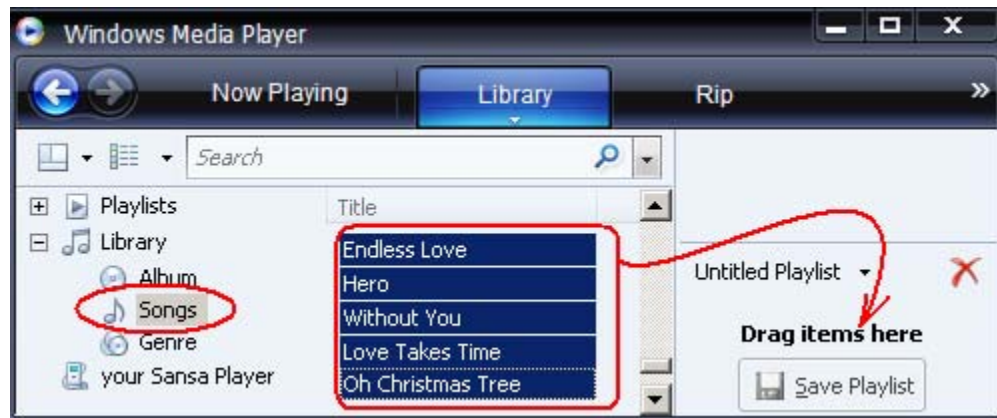
3. Klik på pilen under **Library Tab (fanen bibliotek)**, og vælg derefter **Create playlist (opret afspilningsliste)**.

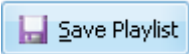


4. Skriv navnet på din **Afspilningsliste (Playlist)**.



5. Klik på **Songs (melodier)** fra biblioteket, og træk dem til **List Pane (listerude)**.

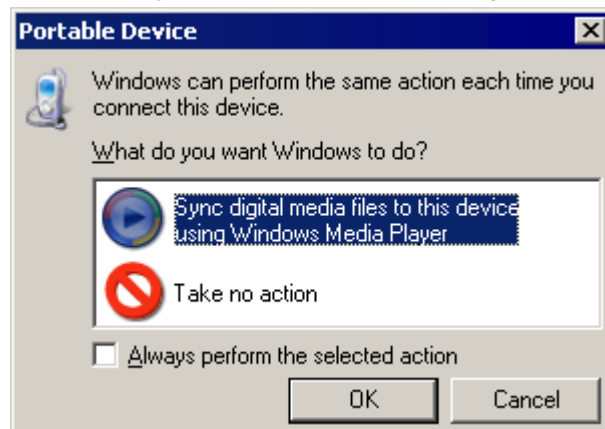


6. For at flytte rundt på melodierne kan du trække dem op eller ned i **List Pane (listeruden)**.
7. Klik på **Save Playlist (gem afspilningsliste)**. 

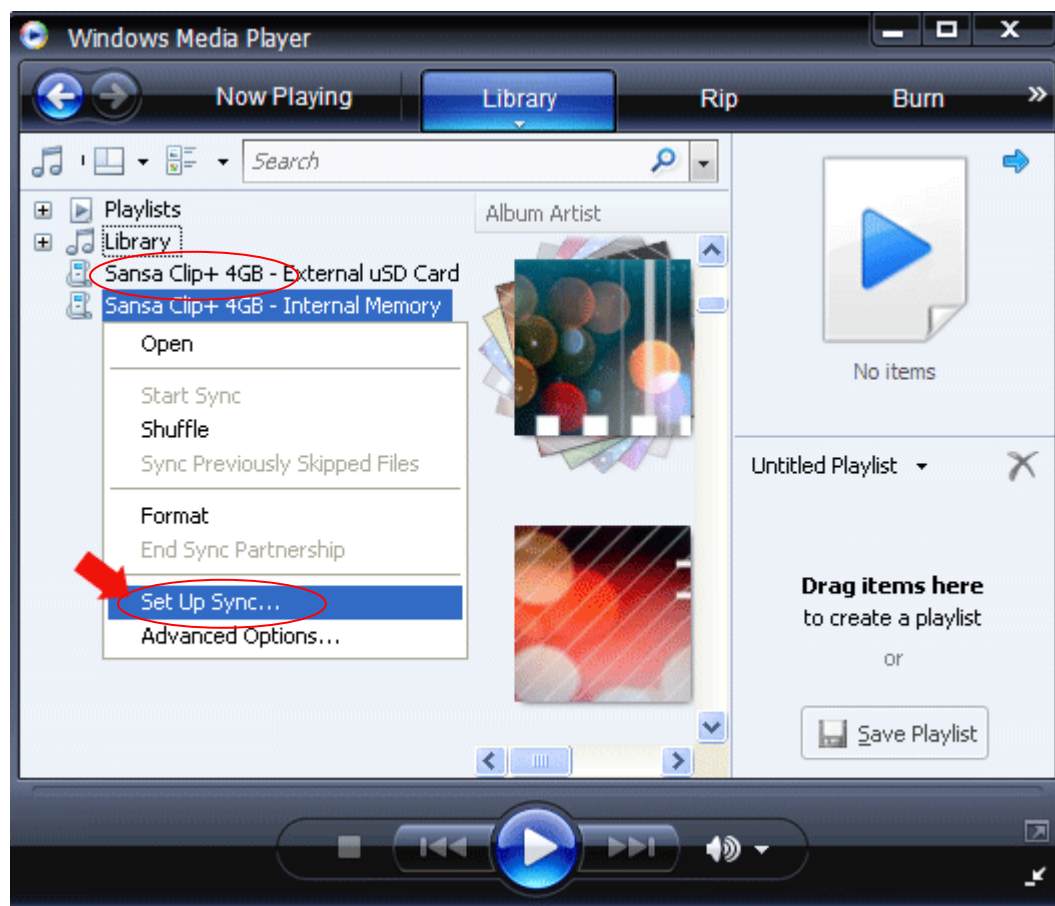
Overførsel af afspilningslister

For at overføre afspilningslister til Sansa MP3-afspilleren skal du følge disse trin:

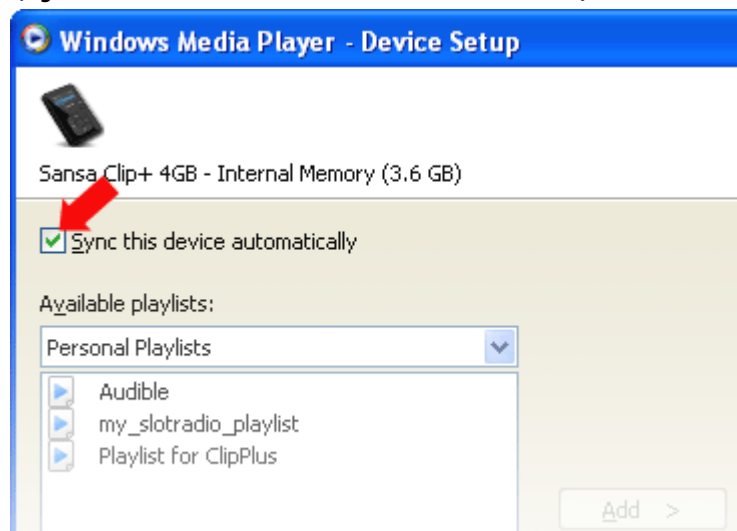
1. Tilslut Sansa-afspilleren til pc'en.
2. Vælg **Sync digital media files to this device using Windows Media Player (synkroniser digitale mediefiler til denne enhed vha. Windows Media Player)** ved første tilslutning.



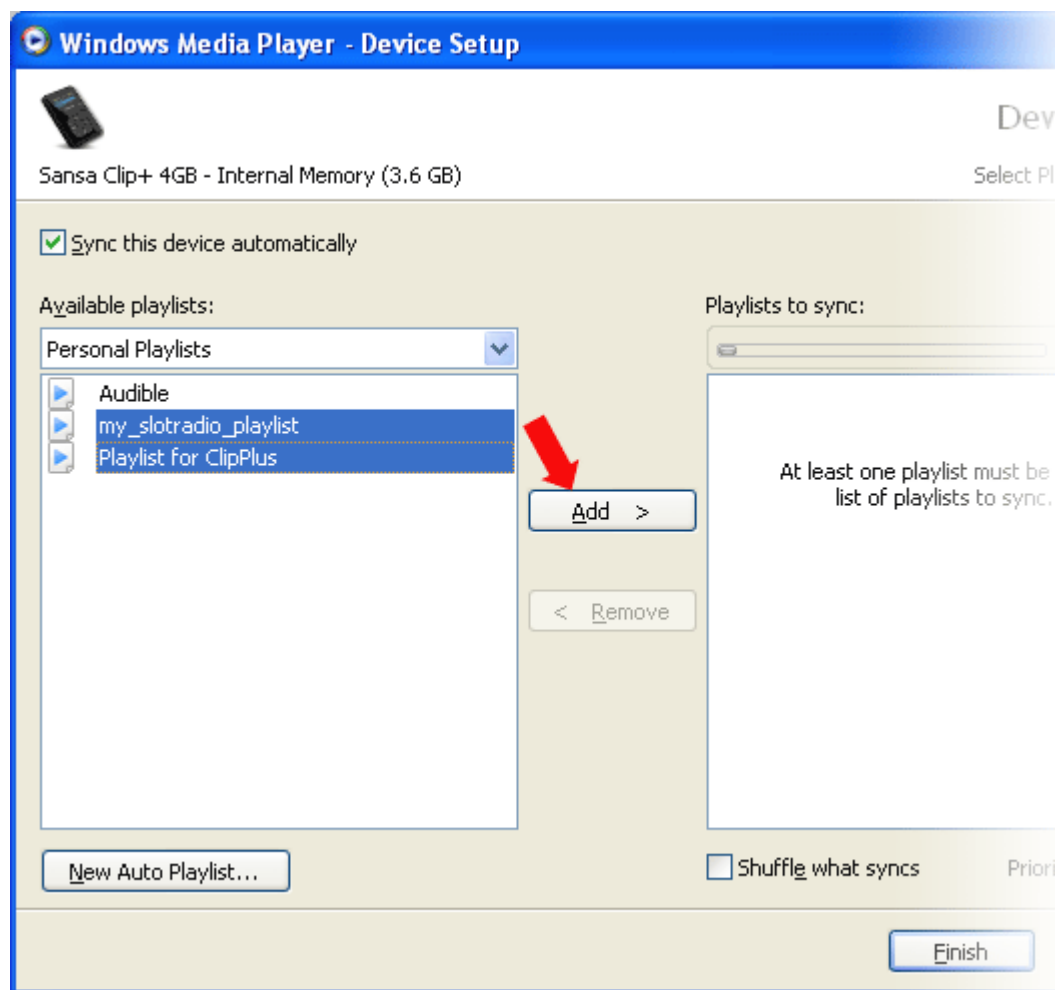
3. Højreklik på **Sansa Clip+**, og vælg derefter **Set Up Sync (indstil synk)**.



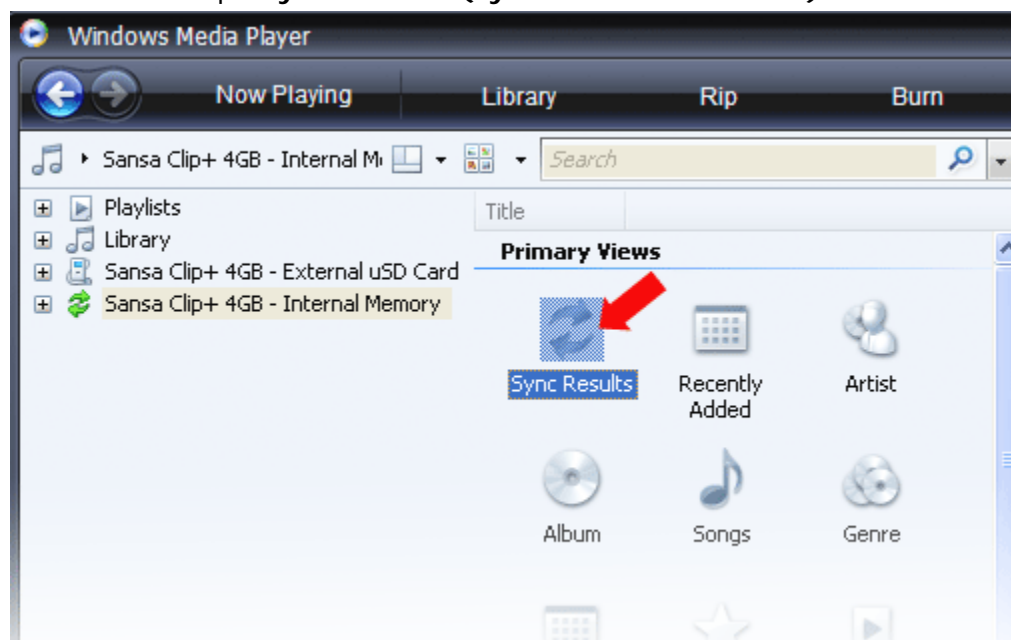
4. Klik for at vælge afkrydsningsfeltet **Sync this device automatically** (**synkronisér denne enhed automatisk**).



5. Vælg **Personal Playlists** (**personlige afspilningslister**) fra rullemenuen i venstre rude.
6. Fremhæv de afspilningslister, du vil overføre til afspilleren, klik på **Add (tilføj)** og derefter på **Finish (afslut)**.



7. Synkroniseringen starter, så snart du klikker på Afslut. For at se synkroniseringsstatus skal du klikke på Sansa Clip+ MP3-afspilleren og dernæst klikke på **Sync Results (synkroniser resultater)**.



Dette kapitel viser dig, hvordan du kan afspille musik på din Sansa® Clip+ MP3-afspiller.

Afspilning af indhold

Afspilning af musik

Følg disse trin for at afspille musik, lydbøger og lydoptagelser:

1. Vælg **Music (musik)** fra hovedmenuen. Lydoptagelser er placeret under Optagelser.
2. Vælg **Play All (afspil alle)**, **Recently Added (nyligt tilføjede)**, **Artists (kunstnere)**, **Albums (album)**, **Songs (melodier)**, **Genres (genrer)**, **My Top Rated (mine favoritter)**, **Playlists (afspilningslister)**, **Podcasts (podcast)**, **Audiobooks (lydbøger)**, **Recordings (optagelser)** (Lyd) eller **Folders (mapper)**.
3. Fremhæv og vælg det ønskede spor eller den ønskede fil, der skal afspilles.
4. Tryk på knappen >>| for at springe til næste melodi, eller tryk på knappen og hold den nede for at spole hurtigt fremad.
5. Tryk én gang på knappen |<< for at gå tilbage til starten af den aktuelle melodi, eller tryk på knappen |<< to gange for at gå tilbage til den forrige melodi. Tryk og hold på knappen |<< for at spole tilbage.
6. Følgende indstillinger er til rådighed under musikafspilning ved at trykke på knappen **Submenu (undermenu)** (men ikke under afspilning med slotRadio™ kortet, som tillader, at melodier springes over, men ikke at de gentages).

Tilføj melodier til GoList

1. Vælg **Add Song to GoList (tilføj melodier til GoList)**.
2. Tryk på knappen |<< for at vende tilbage til afspilningsskærmen.

Fjern melodi fra GoList

Denne mulighed er kun tilgængelig, når den aktuelle melodi allerede er tilføjet til GoList.

1. Vælg **Remove Song from GoList (fjern melodier fra GoList)**.
2. Tryk på knappen |<< for at vende tilbage til afspilningsskærmen.

Vurder melodi

1. Vælg **Rate Song (vurdér melodi)**.
2. Tryk på knappen **Up (op)** eller **Down (ned)** for at vælge en vurdering.
3. Tryk på **Select (vælg)**.

4. Tryk på knappen | << for at vende tilbage til afspilningsskærmen.

Gentag

1. Ryk ned til **Repeat (gentag)**.
2. Tryk på **Vælg** for at skifte og vælge en gentage-tilstand:
 - Fra: Ingen gentagelse af spor
 - Melodi: Gentager det aktuelle spor
 - Alle: Gentager alle de valgte spor
3. Tryk på knappen | << for at vende tilbage til afspilningsskærmen.

Bland

1. Ryk ned for at **Shuffle (blande)**.
2. Tryk på knappen **Select (vælg)** for at skifte mellem Blande til (Shuffle on) og Blande fra (Shuffle off) (hvis du vil afspille melodier i tilfældig rækkefølge skal du sætte Blande til TIL (Shuffle to ON)).
3. Tryk på knappen | << for at vende tilbage til afspilningsskærmen.

Musik-EQ

Sansa Clip+ MP3-afspilleren har forskellige EQ-tilstande, som f.eks.: Rock, pop, jazz, klassisk, funk, hip-hop, dans, fuld bas, fuld diskant og brugertilpasset.

1. Vælg **Musik-EQ**.
2. Vælg en equalizer-funktion.
3. Tryk på knappen | << for at vende tilbage til afspilningsskærmen.

Replay Gain (automatisk tilpasning af lydstyrken)

Replay Gain er en metode til at opretholde et konstant lydstyrkeniveau under afspilning. For yderligere oplysninger om Replay Gain henvises der til vores vidensbase (kb.sandisk.com).

1. Vælg **Replay Gain (automatisk tilpasning af lydstyrken)**.
2. Tryk vælg på **Mode (funktion)** for at anvende Replay Gain på melodi, album eller deaktivér Replay Gain.
3. Tryk vælg på **Pre-Gain (før tilpasning)** for at vælge Replay Gain-niveau.
4. Tryk på knappen | << én gang for at vende tilbage til den tidligere menu eller tryk på knappen | << to gange for at vende tilbage til afspilningsskærmen.

Slet melodi

1. Vælg **Delete Song (slet melodi)**.
2. Vælg **Yes (ja)** for at bekræfte.

Spor-info

1. Vælg **Track-Info (spor-info)**.
2. Tryk på knappen **Up (op)** eller **Down (ned)** for at rulle igennem spor-oplysningerne.
3. Tryk på knappen | << én gang for at vende tilbage til den tidligere menu eller tryk på knappen | << to gange for at vende tilbage til afspilningsskærmen.

Sådan afspilles musik fra et forudindsat microSD™ kort

Bemærk: Logoet microSD vises omvendt, når det er vendt rigtigt for at blive indsat i microSD-kortåbningen.

microSD™ kort med indhold



1. Isæt et microSD kort med indhold i microSD-kortåbningen. Afspilleren viser meddelelsen: "Opdaterer dit medie."
2. Vælg **Musik**.
3. Vælg **Artists (kunstnere)**, **Album (album)**, **Songs (melodier)**, **Genres (Genrer)** or **Recently Added (nyligt tilføjede)** for at navigere til den musik, du vil lytte til.
4. ,Man kan også fra menuen **Musik** vælge **Folders (mapper)** > **Eksternal uSD-Card (eksternt uSD-kort)** og vælge enten **Play All (afspil alle)** eller fortsætte med at navigere gennem mapperne til filnavnet på den melodi, du vil spille.

De enkelte melodier vil blive vist med et kortikon for at angive, at de er gemt på det eksterne microSD™ kort. Kunstnere og album vil ikke blive vist på et ikon.

Dette kapitel giver dig instrukser om, hvordan du kan lytte til FM-radioudsendelser, og hvordan du programmerer de forudindstillede stationer på Sansa[®] Clip+ MP3-afspilleren.

FM-radio

Sansa MP3-afspilleren indeholder en indbygget FM-radio, så du kan lytte til live-udsendelser på FM-stationer.

Sådan lytter du til FM-radio

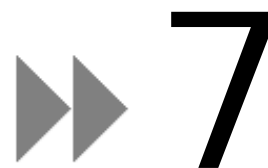
For at lytte til live-udsendelser fra en FM-station skal du følge disse trin:

1. I Hovedmenuen vælges **FM Radio**.
2. Der vises en radiofrekvensmenu.
3. Tryk på |<< eller >>| for at justere og søge efter den ønskede frekvens, eller vælg forudindstillet ved at trykke på **Select (vælg)**.
4. For hurtig søgning skal du trykke og holde på knapperne |<< eller >>|.

Programmering af FM-forudindstillinger

Du kan programmere op til 40 forudindstillede stationer. For at programmere de forudindstillede stationer på afspilleren skal du følge disse trin:

1. Tryk på knappen **Submenu (undermenu)** i Radio-funktion.
2. Vælg **Add Preset (tilføj forudindstillet)** for at gemme den aktuelle frekvens under forudindstillede.
3. Vælg **Delete Preset (slet forudindstillet)** for at fjerne den aktuelle frekvens under forudindstillede. Denne mulighed er kun tilgængelig, når den aktuelle frekvens allerede er tilføjet.
4. Vælg **Auto Presets (automatiske forudindstillinger)** for at give afspilleren mulighed for automatisk at søge og gemme stationer med de stærkeste transmissionssignaler som de forudindstillede favoritstationer.
5. Vælg **View All Presets (se alle forudindstillinger)** for at se alle gemte forudindstillinger.
 - a. Vælg **Delete All Presets (slet alle forudindstillinger)** for at slette alle gemte forudindstillede stationer.



Dette kapitel viser dig, hvordan du bruger Sansa® Clip+ MP3-afspillerens indbyggede mikrofon.

Optagelse

Lydoptagelse

Sansa Clip+ MP3-afspilleren har en indbygget mikrofon, så du kan optage din egen stemme, et interview eller anden tale.

For at starte lydoptagelse skal du følge disse trin:

1. I Hovedmenuen vælges **Voice (lyd)**.
2. Vælg **Record Now (optag nu)**.
3. For at sætte optagelsen på pause skal du trykke på knappen >||.
4. For at fortsætte skal du trykke på knappen >|| igen.
5. For at standse optagelse skal du trykke på **Select (vælg)**. Der vises et pop-up-vindue på skærmen. Vælg **Yes (ja)** for at gemme optagelsen. Optagelsen vil blive gemt i mappen **RECORD/VOICE (optag lyd)**.
6. Tryk på knappen |<< for at vende tilbage til den forrige menu.

BEMÆRK: Til hjemmet og personlig brug

Dette produkt er beregnet til brug ved optagelse og afspilning i hjemmet og til personlig fornøjelse. Kopiering og kommerciel brug af materiale med copyright uden tilladelse af copyright-ejer er forbudt ved lov. Ved brug af medieafspilleren i overensstemmelse med alle gældende love om copyright og immaterielle rettigheder, forbliver ansvaret hos brugeren af produktet.

Dette kapitel viser dig, hvordan du kan slette indhold på din Sansa® Clip+ MP3-afspiller.

Sletning af musikfiler

Du kan slette musikfiler på 2 måder. Du kan slette dem direkte fra afspilleren eller bruge computeren.

For at slette musikfiler direkte fra Sansa MP3-afspilleren, skal du følge disse trin:

1. I afspilnings-tilstand skal du trykke på knappen **Submenu (undermenu)**.
2. Vælg punktet **Delete Song (slet melodi)**.

For at slette musikfiler via en computer skal du følge disse trin:

1. Tilslut Sansa-afspilleren til computeren.
2. Vælg **Open device to view files using Windows Explorer (åbn enheden for at se filer vha. Windows Explorer)** første gang, du tilslutter den.
3. Find ud af, hvor du har gemt dine musikfiler.
4. Fremhæv og slet musikfilerne eller mappen.

Dette kapitel viser dig, hvordan du brugertilpasser Sansa[®] Clip+ MP3-afspillerens indstillinger.

Indstillinger

Du kan brugerindstille Sansa Clip+ MP3-afspilleren ved at vælge **Settings (indstillinger)** i **Main Menu (hovedmenu)**.

Musikindstillinger

I Indstillingsmenuen skal du vælge **Music Options (musikindstillinger)**.

Gentag

1. Ryk ned til **Repeat (gentag)**.
2. Tryk på **Select (vælg)** for at skifte og vælge en gentage-tilstand:
 - Fra: Ingen gentagelse af spor
 - Melodi: Gentager det aktuelle spor
 - Alle: Gentager alle de valgte spor

Bland

1. Ryk ned for at **Shuffle (blande)**.
2. Tryk på **Select (vælg)** for at skifte mellem **Off (fra)** og **On (til)**.

Musik-EQ

1. Vælg **Musik-EQ**.
2. Vælg den ønskede equalizer-funktion.

Replay Gain (automatisk tilpasning af lydstyrken)

1. Vælg **Replay Gain (automatisk tilpasning af lydstyrken)**.
2. Vælg **Mode (funktion) (Off, Song eller Album (fra, melodi eller album))** og en **Pre-Gain volume (0dB to 12dB) (lydstyrke før tilpasning (0 dB til 12 dB))** for at forøge afspillerens lydstyrke for melodier med replay gain-oplysninger gemt i deres ID3 tag. Dette hjælper med til at normalisere lydstyrken over spor med forskellige lydstyrkeniveauer. Du kan lære mere om Replay Gain (automatisk tilpasning af lydstyrken) på <http://www.replaygain.org/>.

Lydbogsindstillinger

I Indstillingsmenuen vælges **Audiobook Options (lydbogsindstillinger)**.

Kapitel-funktion

Når kapitel-funktionen er slået TIL, givet det dig mulighed for at springe til kapitler i en lydbog ved at trykke på knappen | << eller >> |.

1. Fremhæv **Ch. Mode (kapitel-funktion)**.
2. Tryk på knappen **Select (vælg)** for at skifte mellem **Off (fra)** og **On (til)**.

Hastighed

1. Fremhæv **Speed (hastighed)**.
2. Tryk på knappen **Select (vælg)** for at skifte mellem **Normal**, **Fast (hurtig)** og **Slow (langsom)** afspilning af lydbog.

Radioindstillinger

I Indstillingsmenuen vælges **Radio Options (radioindstillinger)**.

Slet alle forudindstillinger

1. Vælg **Delete All Presets (slet alle forudindstillinger)**.
2. Vælg **Yes (ja)** for at bekræfte.

FM-område

1. Tryk på **Select** på **FM Region (vælg område)** for at skifte mellem **USA** eller **World (verden)**.

FM-funktion

1. Tryk på **Select** on **FM Mode (vælg funktion)** for at skifte mellem **Stereo** eller **Mono**.

Systemindstillinger

I Indstillingsmenuen vælges **System settings (systemindstillinger)**.

Baggrundslys

Når afspilleren har ventet i den forudangivne tid, udløser den baggrundstimerprogrammet automatisk og slukker for baggrundsbelysningen. Du kan trykke på en hvilken som helst knap for at tænde for baggrundsbelysningen igen.

1. Vælg **Backlight (baggrundsbelysning)**.
2. Tryk på knappen | << eller >> | for at vælge den ønskede baggrundsbelysningstimer (5 sekunder til 1 time).
3. Tryk på **Select (vælg)** og bekræft dit valg ved at vælge **Yes (ja)** eller **No (nej)**.

Strømsparerer

Strømsparerfunktionen slukker automatisk for afspilleren, når den har ventet i en defineret tidsperiode.

1. Vælg **Power Saver (strømsparerer)**.
2. Tryk på knappen |<< eller >>| for at vælge den ønskede tid (fra til 120 minutter) før nedlukning. Afspilleren går ikke i strømsparer-funktionen, hvis den er indstillet til FRA.
3. Tryk på **Select (vælg)** og bekræft dit valg ved at vælge **Yes (ja)** eller **No (nej)**.

Dvale

Dvalefunktionen slukker automatisk for afspilleren efter en defineret periode for afspilningstid.

1. Vælg **Sleep (dvale)**.
2. Tryk på knappen |<< eller >>| for at vælge den ønskede afspilningstid før nedlukning. Afspilleren går ikke i dvalefunktionen, hvis den er indstillet til FRA.
3. Tryk på **Select (vælg)** og bekræft dit valg ved at vælge **Yes (ja)** eller **No (nej)**.

Sprog

1. Vælg **Sprog**.
2. Vælg det ønskede sprog.

Dato & Tid

1. Vælg **Date & Time (dato & tid)**.
2. Indstil måned, dato, år, time minut og tidsformat.

Lysstyrke

For at justere lysstyrken på skærmen, så du bedre kan se den i forskellig belysning, skal du følge disse trin:

1. Vælg **Brightness (lysstyrke)**.
2. Tryk på knappen |<< eller >>| for at indstille kontrastniveauet.
3. Tryk på **Select (vælg)** og bekræft dit valg ved at vælge **Yes (ja)** eller **No (nej)**.

Lydstyrke

1. Vælg **Volume (lydstyrke)**.
2. Vælg eller **High (høj)**, og tryk dernæst på knappen **Select (vælg)** knappen..**Normal**

Nulstil fabriksindstillinger

1. Vælg **Reset Factory Settings (nulstil fabriksindstillinger)**.
2. Bekræft dit valg ved at vælge **Yes (ja)** eller **No (nej)**.

Info

Her vises oplysninger om din Sansa Clip+ MP3-afspiller (som f.eks. firmware-version., tilgængelig hukommelse, antal indhold indlæst i afspilleren og batteristatus)

USB-funktion

USB-funktionen afgør, hvordan din afspiller kommunikerer med din computer. Som standard er der valgt Auto Detect (automatisk registrering) Du kan også vælge altid at tilslutte i MTP (Media Transfer Protocol) eller MSC (Mass Storage Class)-funktioner. Windows kan anvende MTP- eller MSC-funktion, men Mac OS virker kun med MSC-funktion. Hvis du indstiller USB-funktion til Auto Detect (automatisk registrering), skal du sikre dig, at du har Windows Media Player, version 10 eller højere installeret.

1. Vælg **USB Mode (USB-funktion)**.
2. Vælg **Auto Detect (automatisk registrering)**, **MTP**, eller **MSC**.

Formater

ADVARSEL: Formatering *sletter alle dine data*.

1. Vælg **Format (formater)**.
2. Bekræft dit valg ved at vælge **Yes (ja)** eller **No (nej)**.

Tryk og hold nede

Afgør om 'tryk og hold nede' under afspilning skal tilføje en melodi til GoList eller give dig mulighed for at vurdere melodien.

1. Vælg **Press and Hold (tryk og hold nede)**.
2. Vælg **Add Song to GoList (tilføj melodi til GoList)** eller **Rate Song (vurder melodi)**.

Dette kapitel hjælper dig, så du får det meste ud af din Sansa[®] Clip+ MP3-afspiller med tips og fejlfinding.

Tips & Fejlfinding

Hvilke musikfilformater understøttet Sansa Clip+ MP3-afspilleren support?

Sansa MP3-afspilleren understøtter MP3, WAV, WMA, sikker WMA, FLAC, Ogg Vorbis og lydbogsformater.

Hvordan trækker jeg musikfiler til Sansa Clip+ MP3-afspilleren?

Når det drejer sig om filer af typen WMA, MP3, FLAC eller Ogg Vorbis kan de trækkes ind i musikmappen. Sikker WMA-filer kan ikke trækkes og slippes. Brug Windows Media[™] Player 10 eller højere for at synkronisere beskyttede filer.

Hvilken bitrate understøtter Sansa Clip+ MP3-afspilleren?

Sansa Clip+ MP3-afspilleren understøtter 64-320 Kbps til MP3 og 32-192 Kbps til WMA. FLAC og Ogg Vorbis er variabel bitrate.

Hvorfor skal jeg opdatere firmware?

Du bør altid opdatere afspilleren til den nyeste firmware for at sikre, at den fungerer korrekt og har alle de nyeste funktioner. Besøg www.sandisk.com/clipplus for at downloade Sansa Firmware Updater.

Der er nogen af mine musikfiler på afspilleren, som jeg ikke kan afspille. Når jeg vælger dem, starter en anden melodi. Hvad er der galt?

Du har måske ikke købt rettighederne til at spille melodien på en anden enhed. For at teste dette skal du prøve at spille en melodi, som du har kopieret fra en ældre cd og konvertere den til MP3-format. Hvis du kan spille denne melodi, men ikke den melodi, som ikke kan afspilles, bliver du nødt til at købe rettigheder til at spille melodien.

Er afspilleren kompatibel med podcast?

Så længe der er tale om podcast i MP3-format, og i en korrekt bitrate (32-320 kbps), så skulle afspilleren være i stand til at afspille filerne.

Hvorfor siger min afspiller ukendt kunstner/album?

Normalt skyldes dette, at der mangler ID3-tags eller WMA-metadato-oplysninger. På computeren skal du højreklikke på melodien, vælge Egenskaber, fanen Oversigt og derefter Avanceret. Derefter kan du indsætte data, som f.eks. artist, album, melodititel, spornummer, genre og år.

Hvordan nulstiller jeg Sansa Clip+ MP3-afspilleren?

Tryk på knappen **Power (tænd/sluk)** i ca. 20 sekunder og slip så tænd/sluk-knappen.

Hvorfor kan jeg ikke trække og slippe OGG-filer til min Sansa Clip+ MP3-afspiller ved hjælp af Windows Media Player?

For at trække og slippe OGG-filer til Sansa Clip-afspilleren, skal du opgradere din Windows Media Player til version 11.

Hvor vil min Sansa Clip+ MP3-afspiller ikke spille musik?

Undersøg, om lydformaten er understøttet. Hvis formaten er understøttet, skal du sikre dig, at filen ikke er ødelagt, og at licensen er up-to-date.

Hvorfor bliver min Sansa Clip+ MP3-afspiller ikke opladet eller registreret af min computer, når jeg tilslutter den.

Kontrollér, at du anvender Windows Media Player version 10 eller højere, nulstil din afspiller og prøv igen.

Dette kapitel giver dig oplysninger om, hvordan du får hjælp til service og support til din Sansa® Clip+ MP3-afspiller.

Lær mere, service og garantioplysninger

Sådan får du teknisk support

Før du kontakter Teknisk support opfordrer vi dig til at læse afsnittet [Tips & Feilfinding](#) for at se, om dit spørgsmål er besvaret der.

Hvis du har spørgsmål om brug af funktioner på din Sansa-afspiller samt andre SanDisk-produkter, kan du besøge vores vidensbase på kb.sandisk.com.

Du kan også ringe til for **US**: 1-866-SanDisk (1-866-726-3475), **Hele verden**: se SanDisk Technical Support Center www.sandisk.com/support for lokale landetelefonnumre. Når du ringer til os for support, skal du give så mange oplysninger fra din emballage som muligt. På denne måde kan vi hurtigere hjælpe dig.

SanDisk's producentgaranti (Europa, Mellemøsten & Afrika (EMEA)).

SanDisk garanterer over for slutbrugeren, at dette produkt, bortset fra indhold og eller software leveret med eller på produktet, er fri for materialedefekter i fremstillingen, er i overensstemmelse med SanDisk's offentliggjorte produktspecifikationer og er egnet til normal brug i den garantiperiode, der er angivet i tabellen startende på købsdatoen under forudsætning af, at produktet er lovligt anbragt på markedet.

For at foretage et krav i forbindelse med garantien skal man kontakte SanDisk på telefonnummeret i tabellen eller support@SanDisk.com inden for garantiperioden og fremskaffe bevis på købet (der viser dato og sted for købet og navn på videreforhandleren) samt produktnavn, type og nummer. Du kan returnere produkter, når du har fået et Return Material Authorization-nummer og følger alle andre anførte retningslinjer. For yderligere oplysninger se www.sandisk.com og vælg "support".

SanDisk kan reparere dette produkt eller forsyne dig med et tilsvarende produkt; og hvis SanDisk er ude af stand til at reparere eller erstatte produktet, vil du få refunderet købsprisen. SanDisk er ikke ansvarlig for indirekte eller følgeskader (herunder tab af data)

eller for beskadigelse forårsaget af ukorrekt anvendelse (herunder anvendelse i en inkompatibel enhed og anvendelse, der ikke er i overensstemmelse med instruktionerne), eller af ukorrekt installation, uprofessionel reparation, ændring eller uheld. Dette udgør SanDisk's fuldstændige ansvar, som aldrig vil overstige den pris, du betalte for det, plus de nødvendige omkostninger, du pådrog dig i forbindelse med garantikravet. SanDisks produkter må ikke bruges i programmer, hvor fejl kan være livstruende eller medføre personskade, som f.eks. livsunderstøttende systemer.

National lovgivning kan give dig andre rettigheder, som ikke er påvirket af denne garanti.

Slutbrugerlicensaftale

SANDISK CORPORATION
SLUTBRUGERLICENSAFTALE

DU MÅ IKKE DOWNLOADE, INSTALLERE ELLER BRUGE SOFTWAREN, FØR DU NØJE HAR LÆST BETINGELSERNE I DENNE SLUTBRUGERLICENSAFTALE ("AFTALE"). VED AT DOWNLOADE, BRUGE ELLER INSTALLERE SOFTWAREN ACCEPTERER DU BETINGELSERNE FOR DENNE AFTALE. HVIS DU IKKE ACCEPTERER ALLE BETINGELSERNE, MÅ DU IKKE DOWNLOADE, INSTALLERE ELLER BRUGE SOFTWAREN OG, HVIS DET ER TILFÆLDET, SKAL DU STRAKS RETURNERE DET TIL KØBSSTEDET FOR REFUSION. HVIS SOFTWAREN VAR INKLUDERET MED KØB AF HARDWARE, SKAL DU RETURNERE HELE HARDWARE/SOFTWARE-PAKKEN FOR AT FÅ REFUSION. HVIS SOFTWAREN BLEV INDHENTET ELEKTRONISK, SKAL DU KLIKKE PÅ "JEG ACCEPTERER IKKE (NOT ACCEPT)" FOR AT STANDSE DOWNLOADPROCESSEN.

Firmware, computerprogrammer, enhedsdrivere, data eller oplysninger ("Software") er givet til hver person, som downloader, bruger eller installerer Softwaren ("dig" eller "din") under nærværende betingelser i denne Aftale mellem Dig og SanDisk Corporation ("SanDisk," "vi," eller "os"), og kan vedrøre ekstra betingelser i en aftale mellem Dig og SanDisks tredjeparts-licensgivere ("Licensgivere"). Softwaren ejes af SanDisk eller deres Licensgivere. Softwaren er beskyttet af copyright-love og internationale copyright-traktater, såvel som andre love og traktater vedrørende intellektuel ejendomsret.

1. Softwarelicens. Afhængig af betingelserne heri, giver SanDisk dig en begrænset ikke-eksklusiv, ikke-underlicensbar, overførbart i forbindelse med disse betingelser, royalty-fri licens jf. SanDisks intellectual property-rettigheder ret til at bruge Software i eksekverbar form kun til personlig brug kun med et SanDisk-produkt og kun på en enkelt computer eller anden hardwareenhed til hver en tid ("Licensen"). Software er "i brug", når den enten er downloadet, kopieret, indlæst i RAM eller installeret på harddisken eller på anden permanent hukommelse i en computer eller anden hardwareenhed.

2. Restriktioner. SanDisk og deres licensgivere opretholder alle rettigheder til Softwaren, som ikke udtrykkeligt er givet til dig. Du må ikke ændre, tilpasse, oversætte eller oprette afledte udgaver (nye versioner) af softwaren. Der gives ingen kildekode i denne Aftale. Du må ikke reverse engineer, adskille, dekompile, leje, lease eller behæfte Softwaren, eller omdanne eller afsløre kildekoden til Softwaren. Du må ikke indbygge eller kombinere softwaren i andre softwareprodukter eller enheder. Softwaren indeholder navnebeskyttede og fortrolige oplysninger tilhørende SanDisk og deres Licensgivere, som du accepterer ikke at afsløre over for andre. Alle tilladte kopier af Softwaren, som du måtte udfærdige eller distribuere skal være uændrede, skal indeholde alle meddelelser om Softwarens navnebeskyttelse og skal indeholde eller følges af denne Aftale. Du må ikke

adskille Softwaren i komponentdele til underlicensiering, distribution eller overdragelse til en tredjepart.

3. GARANTIFRASKRIVELSE. SOFTWAREN LEVERES "SOM DEN ER OG FOREFINDES" OG "SOM LEVERET" IFØLGE DEN GÆLDENDE LOV HEROM, UDEN GARANTI HVERKEN FOR SANDISK ELLER DERES LICENSGIVERE ELLER NOGEN REPRÆSENTATION ELLER GARANTI, LOVBESTEMT ELLER LIGNENDE ELLER SOM FØLGE AF SALG ELLER HANDELSBRUG, UDTRYKKELIGT ELLER UNDERFORSTÅET, HERUNDER UDEN BEGRÆNSNING NOGEN GARANTI FOR SALGBARHED, EGNETHED TIL ET BESTEMT FORMÅL, IKKE-INTERFERENS, ELLER IKKE-OVERTRÆDELSE AF NOGEN TREDJEPARTS INTELLECTUAL PROPERTY-RETTIGHEDER ELLER TILSVARENDE IFØLGE LOVENE FRA NOGEN JURISDIKTION. DU PÅTAGER DIG HELE RISIKOEN FOR KVALITETEN OG YDELSEN AF SOFTWAREN. SKULLE SOFTWAREN VISE SIG AT VÆRE DEFEKT, ER DET DIG, OG IKKE SANDISK, DERES LICENSGIVERE ELLER VIDEREFORHANDLERE, DER AFHOLDER ALLE UDGIFTER TIL NØDVENDIG SERVICEARBEJDE, REPARATION ELLER KORREKTION.

4. ANSVARSBEGRÆNSNING. I DET OMFANG DET IKKE ER FORBUDT VED LOV ER SANDISK, DERES LICENSGIVERE, DERES RESPEKTIVE DIREKTØRER, EMBEDSMÆND, ANSATTE, RÅDGIVERE, LICENSGIVERE, LICENSHAVERE ELLER ASSOCIEREDE I INTET TILFÆLDE ANSVARLIGE FOR INDIREKTE, HÆNDELIGE, SPECIELLE, FØLGESKADER ELLER ERSTATNINGSANSVARLIGE FOR HÆNDELSER, DER OPSTÅR AF ELLER I FORBINDELSE MED DOWNLOAD, DISTRIBUTION, BRUG AF ELLER DRIFTEN AF ELLER DRIFTSTOP AF SOFTWAREN, SELVOM SANDISK ER BLEVET RÅDGIVET OM RISIKOEN FOR SÅDANNE SKADER. DE FOREGÅENDE ANSVARSBEGRÆNSNINGER GÆLDER TIL TRODS FOR EVT. MANGEL PÅ UDBEDRING, DER ER GIVET HERUNDER I FORBINDELSE MED DET OPRINDELIGE FORMÅL. I INTET TILFÆLDE ER DET SANDISKS ELLER DERES LICENSGIVERES TOTALE ANSVAR OVER FOR DIG OVERSKRIDE DET BELØB, DU HAR BETALT OS FOR BRUGEN AF SOFTWAREN.

5. Softwaren leveres med "BEGRÆNSEDE RETTIGHEDER." Brug, kopiering eller afsløring af myndigheder er underkastet restriktionerne, som er angivet i FAR 52.227-14 og DFARS 252.227-7013 et seq. Brug af Softwaren af myndigheder medfører godkendelse af SanDisks navnebeskyttede rettigheder heri. Kontrahenten eller fabrikanten er SanDisk Corporation.601 McCarthy Blvd, Milpitas, CA 95035

6. Overdragelse. Hvis du sælger eller på anden måde overdrager SanDisk-produktet med Softwaren som en helhed, skal du overdrage Softwaren fuldt integreret i produktet, forudsat at du også giver denne Aftale til køberen eller modtageren af produktet, på hvilket tidspunkt alle dine rettigheder ifølge denne Aftale straks ophører. Bortset fra hvad der er angivet ovenfor, må du ikke tildele eller overføre denne Aftale, hverken delvist eller helt, og forsøg herpå vil annullere den.

7. Ophør. Vi kan bringe denne Aftale og licensen til ophør og uden varsel, hvis du bryder den. Ved ophør af Aftalen skal du slette eller ødelægge alle kopier af Softwaren.

8. Højrisikoaktiviteter. Softwaren er ikke fejltolerant og er ikke designet til eller beregnet til farlige miljøer, der kræver fejlfri drift, eller noget andet program, hvor fejl på Softwaren direkte kan medføre dødsfald, personskade eller svær fysisk skade eller skade på ejendom (samlet kaldet, "Højrisikoaktiviteter"). SANDISK OG DERES LICENSGIVERE FRASKRIVER SIG AL UDTRYKKELIG OG UNDERFORSTÅET GARANTI FOR EGNETHED TIL HØJRISIKOAKTIVITETER OG KAN IKKE HAVE ANSVAR FOR ERSTATNING ELLER SKADE, DER OPSTÅR FRA SÅDAN BRUG.

Generelt. Denne Aftale indeholder den enighed, der er mellem parterne vedrørende brugen af softwaren. Hvis en del i denne Aftale findes ugyldig og uigennemførlig, vil det ikke påvirke gyldigheden af resten af Aftalen, som er gyldig og gennemførlig jf. dens betingelser. Denne Aftale reguleres af og fortolkes ifølge lovene i staten Californien og styrende amerikansk føderale lov uden hensyn til de opståede lovkonflikter deraf. De Forenede Nationers konvention om aftaler om internationale køb anvendes ikke for denne Aftale. Alle sagsanlæg, der måtte opstå af eller som følge af denne Aftale skal anlægges i staten eller de føderale retskredse i Santa Clara County, Californien, og de implicerede parter accepterer herved jurisdiktionen og værnetinget i disse retskredse. Du må ikke fjerne eller eksportere fra USA eller re-eksportere fra noget andet sted nogen del af Softwaren eller noget direkte produkt deraf til et land, der overtræder den amerikanske eksportadministrations regulativer eller afledning deraf, bortset fra i overensstemmelse med eller med alle licenser eller tilladelser, der kræves af gældende eksportlove og bestemmelser herunder, uden begrænsning, love og bestemmelser fra det amerikanske handelsministerium. Alle dispensationer eller tilføjelse til denne Aftale er kun gyldige, hvis de er skriftlige og underskrevet af de autoriserede repræsentanter for hver part. Du accepterer, at Licensgivere er tredjeparts-begunstigede i denne Aftale til håndhævelse af dine forpligtelser jf. betingelserne i denne Aftale. Forudsætningerne i afsnittene 2, 3, 4, 5, 6, 7, 8 og 9 er gældende efter afslutning eller udløb af denne Aftale. California U.S. Santa Clara County, California

FCC-bestemmelser

Dette udstyr overholder afsnit 15 i FCC-reglerne. Brug skal overholde følgende to betingelser:

1. Denne enhed må ikke medføre skadelig interferens, og
2. Denne enhed skal acceptere enhver modtagen interferens, herunder interferens, der kan medføre uønsket brug.

Dette udstyr er testet og fundet i overensstemmelse med grænserne for Klasse B digitalt udstyr jf. del 15 af FCC-reglerne. Disse grænser er givet for at give en fornuftig beskyttelse mod skadelig interferens, når udstyret bruges i en beboelsesinstallation. Dette udstyr genererer, bruger og kan udstråle radiofrekvensenergi, og hvis det ikke installeres og anvendes i overensstemmelse med vejledningen, kan det forårsage interferens til skade for radiokommunikation. Der er imidlertid ingen garanti for, at der ikke vil opstå interferens i en bestemt installation. Hvis dette udstyr medfører interferens på radio- eller fjernsynsmodtagelse, som kan konstateres ved at tænde og slukke for udstyret, opfordres brugeren til at forsøge at rette interferens på en eller flere af de følgende måder:

1. Gør afstanden mellem udstyret og modtageren større.
2. Ret udstyret mod et andet udtag, så udstyr og modtager er tilsluttet forskellige kredsløb.
3. Kontakt forhandleren eller en dygtig radio-/tv-tekniker for at få hjælp.

SanDisk, SanDisk-logoet og Sansa er varemærker tilhørende SanDisk Corporation, som er registreret i USA og andre lande. Sansa-logoet er et varemærke tilhørende SanDisk Corporation. Microsoft, Windows og Windows logo er varemærker tilhørende Microsoft-koncernen. Andre produktnavne, der er nævnt heri, er kun til identifikation og kan være varemærker i deres respektive firmaer.

© 2010 SanDisk Corporation. Alle rettigheder forbeholdes.