

## Användarhandbok

**SanDisk®**  
**sansa clip+** MP3 Player

Teknisk support

Internationellt: [www.sandisk.com/support](http://www.sandisk.com/support)

Kunskapsbas: <http://kb.sandisk.com>

Forum: <http://forums.sandisk.com/sansa>

Mer information om den här produkten hittar du på [www.sandisk.com/support/clipplus](http://www.sandisk.com/support/clipplus)

Clip+UM0210-SWE



# Innehåll

<b>Säkerhetstips och rengöringsinstruktioner.....</b>	<b>1</b>
<b>Översikt över Sansa® Clip+ MP3-spelaren .....</b>	<b>2</b>
Funktioner .....	2
Minsta systemkrav.....	2
Förpackningens innehåll .....	3
Översikt över Sansa Clip+ MP3-spelare .....	3
Huvudmenyns alternativ.....	4
Uppspelningsskärm.....	5
Batteri .....	5
<b>Vanlig användning .....</b>	<b>7</b>
Strömknapp.....	7
Sätt på.....	7
Stäng av .....	7
Låsfunktion .....	7
Återställ .....	8
Anslut till din dator .....	8
Ta bort spelaren från datorn: .....	9
<b>Ladda innehåll .....</b>	<b>10</b>
Ladda musik .....	10
Drag och släpp (Windows) .....	10
Drag och släpp (Mac) .....	10
Windows Media Player .....	11
<b>Spela innehåll .....</b>	<b>16</b>
Spela musik.....	16
Spela musik från ett förladdat microSD™-kort.....	18
microSD™-kort med innehåll.....	18
<b>FM-radio .....</b>	<b>19</b>
Lyssna på FM-radio.....	19
Programmera FM-förinställningar.....	19
<b>Inspelning .....</b>	<b>20</b>
Röstinspelning.....	20
<b>Ta bort musikfiler .....</b>	<b>21</b>
<b>Inställningar.....</b>	<b>22</b>

# ►► Innehåll

Musikalternativ.....	22
Upprepa .....	22
Blanda .....	22
Musik EQ .....	22
Förbättring av uppspelning .....	22
Ljudboksalternativ .....	23
Kap.-läge.....	23
Hastighet.....	23
Radioalternativ.....	23
Ta bort alla förinställningar .....	23
FM-region .....	23
FM-läge .....	23
Systeminställningar .....	23
Bakgrundsbelysning.....	23
Strömsparare .....	24
Viloläge .....	24
Språk .....	24
Datum och tid .....	24
Ljusstyrka.....	24
Volym .....	24
Återställ fabriksinställningar .....	24
Info .....	25
USB-läge .....	25
Format .....	25
Håll nertryckt .....	25
<b>Tips och felsökning.....</b>	<b>26</b>
<b>Mer information om service och garanti .....</b>	<b>28</b>
Få teknisk support .....	28
SanDisks tillverkargaranti (Europa, Mellanöstern och Afrika (EMEA)).....	28
Slutanvändarens licensavtal.....	29

*Det här kapitlet ger dig säkerhetstips och rengöringsinstruktioner för din Sansa<sup>®</sup> Clip+ MP3-spelare.*

# Säkerhetstips och rengöringsinstruktioner

Läs säkerhetsinstruktionerna noggrant innan du använder din Sansa MP3-spelare.

1. Läs hela den här handboken för att se till att du använder den rätt.
2. Spara den här användarhandboken för framtida referens.
3. Använd inte hörlurar när du kör, cyklar eller använder ett motorfordon. Detta kan skapa en trafikfara och kan vara olagligt i vissa områden. Det kan också vara farligt att spela din musik på hög volym med hörlurar när du promenerar eller utför andra aktiviteter. Du bör vara mycket försiktig eller avbryta användningen i potentiellt farliga situationer.
4. Undvik att använda hörlurar med hög volym. Hörselexperter rekommenderar inte att du spelar musik på hög volym under en lång tid. Ha volymen på en måttlig nivå så att du bättre kan höra andra ljud och för att visa hänsyn mot andra människor i din omgivning.
5. Förvara din spelare långt från tvättfat, drycker, badkar, duschar, regn och andra fuktkällor. Fukt kan ge en elektrisk stöt med alla elektroniska apparater.
6. Följ de här tipsen så kan du ha glädje av din spelare länge:
  - Rengör din spelare med en mjuk luddfri duk.
  - Låt inte barn använda din spelare utan övervakning.
  - Tvinga aldrig in någon kontakt i portarna på din spelare eller din dator. Kontrollera att dina kontakter har identisk form och storlek innan du kopplar in dem.
  - Plocka inte isär och krossa, kortslut eller bränn inte batteriet eftersom det kan orsaka brand, skada, brännskador eller andra faror.

## Avyttringsinstruktioner

Kasta inte den här enheten i osorterat avfall. Felaktig avyttring kan skada miljön och människors hälsa. Se din lokala avfallsmyndighet för information om retur- och insamlingssystem i ditt område.

*Det här kapitlet hjälper dig med att bekanta dig med din Sansa<sup>®</sup> Clip+ MP3-spelares funktioner och funktionaliteter.*

# Översikt över Sansa<sup>®</sup> Clip+ MP3-spelaren

Grattis till ditt inköp av en Sansa Clip+ MP3-spelare!

Sansa Clip+ MP3-spelaren är en elegant och bärbar MP3-spelare med avlägsningsbar klämma och en skärm på 1,0 tum. Du kan dessutom lyssna på utsändningar av FM-radio och ha nytta av en inbyggd mikrofon för röstinspelningar. Sansa Clip+ MP3-spelaren levereras med ett inbyggt laddningsbart batteri som kan räcka i upp till 15 timmar vid normal användning.\*

## Funktioner

- **Digital ljudspelare** – stöder MP3, WAV, WMA, säker WMA, FLAC, Ogg-Vorbis och ljudboksfiler.
- **FM-radio** – inkluderar en integrerad FM-radio med digital mottagare för att du ska kunna lyssna på direktutsändning av FM-radioprogram.
- **Röstinspelare** – stöder röstinspelning med inbyggd mikrofon.
- **EQ-effekt** – du kan välja ett EQ-läge och anpassa din musikupplevelse.
- **Internt minne** – du kan lagra data i det interna minnet.
- **kortfack för microSD<sup>™</sup>** – lägg till ett microSD<sup>™</sup>-kort med extra lagringsutrymme.
- **Kompatibel med musikprenumerationer** – fungerar med de flesta prenumerationstjänster som använder WMDRM10, t.ex. Rhapsody<sup>®</sup>.

## Minsta systemkrav

- Windows XP SP2, Mac OS X10.3 och Linux (endast Mass Storage Class)
- Windows Media Player v10 (för att skapa spellista och synkronisera bibliotek och enhet)
- Intel Pentium PC-klass eller högre
- Internetåtkomst (bredband rekommenderas)
- CD-ROM-enhet (om produktpaketet inkluderar en CD)
- USB 2.0-port för överföring och laddning med hög hastighet

\*Baseras på kontinuerlig uppspelning av 128 kbps MP3. Livslängd och prestanda varierar beroende på användning och inställningar. Batteriet kan inte bytas.

# Förpackningens innehåll

Packa upp din **Sansa Clip+ MP3-spelare** och kontrollera att följande finns med:

- Sansa Clip+ MP3-spelare
- Hörlurar
- USB 2.0-kabel
- Snabbstartshandbok

## Översikt över Sansa Clip+ MP3-spelare



1	Display-skärm	Här visas information och status
2	Upp/Spela/Pausa	Tryck när du vill flytta uppåt en post, spela upp eller pausa
3	Vänster/Föregående/Spola bakåt	Tryck för föregående spår, tillbakaspolning eller flytt till vänster
4	Välj	Tryck för att markera posten
5	Neråt/undermeny	Tryck när du vill flytta neråt eller gå till undermenyerna
6	Höger/Framåt	Tryck för nästa spår, framåtspolning eller flytt till höger
7	Hem	Återgår till huvudmenyn. Tryck och håll nedtryckt när du vill låsa eller låsa upp

8	kortfack för microSDHC™	Sätt in microSD™- eller microSDHC-kortet här
9	Uttag för hörlurar	Anslut hörlurar här för att lyssna
10	Ström	Tryck och håll nedtryckt om du vill stänga av eller sätta på spelaren
11	Mikrofon	Inbyggd mikrofon för röstinspelning
12	USB-port	Koppla in USB-kabeln här när du vill ansluta till datorn
13	Volym upp	Vrider upp volymen
14	Volym ner	Vrider ner volymen
15	Klämma	Fäster spelaren i kläder, en väska eller på någon annan lämplig plats.

## Huvudmenyns alternativ



**Musik** – bläddra och lyssna till musik, ljudböcker eller inspelningar



**Radio** (om tillämpligt) – lyssna på FM-sändningar av radio och spara förinställningar



**Röst** – spela in röst med inbyggd mikrofon



**Inställningar** – visa eller anpassa Sansa-spelarens funktioner

## Uppspelningsskärm



1	Blanda	Anger att blandningsfunktionen är aktiverad
2	Upprepa	Anger att upprepningsfunktionen är aktiverad
3	Aktuell/totalt antal spår	Visar aktuellt spårnummer och totalt antal spår
4	Batteriindikator	Visar batteristatus
5	Artistnamn	Visar artistens namn
6	Titel	Visar spårets namn
7	Speltid	Visar förfluten tid
8	Förloppsindikator	Visar förloppet för aktuellt spår
9	Spela/Pausa	Visar uppspelningsstatus för musik- eller inspelningsfiler

## Batteri

Sansa Clip+ MP3-spelaren levereras med ett internt laddningsbart batteri. När du använder spelaren för första gången ska du komma ihåg att ladda batteriet fullt. Du kan ladda din Sansa-spelare via datorns USB-port, en biladapter (ej inkluderad) eller en nätadapter (ej inkluderad).

### Ladda

Följ de här stegen när du vill ladda batteriet:

1. Anslut den större änden av USB-kabeln till en ledig USB-port på datorn.
2. Anslut den mindre änden av USB-kabeln till Sansa Clip+ MP3-spelaren.
3. När du laddar via datorns USB-port måste datorn i de flesta fall vara på. Din Sansa visas som ansluten och den gula laddningsindikatorn blir synlig. Batterinivåns indikator blinkar medan det laddas. Du kommer inte att kunna spela musik när spelaren är ansluten till en dator.
4. För att stoppa laddningen drar du bara ut USB-kabeln.



Batteriet kan också laddas med hjälp av en nätadapter (ej inkluderad) eller en biladapter (ej inkluderad). Du kan spela musik när enheten laddas med någon av adaptrarna.

Om datorn inte känner igen enheten ska du kontrollera att du har installerat Windows Media™ Player version 10 eller högre. Du kan också ändra **USB-läge** till **MSC** om du inte har Windows Media Player. För Mac ska du kontrollera att **USB-läge** är inställt på något av lägena **Automatisk avkänning** eller **MSC**. Mer information finns i [Avsnitt 9 – Inställningar](#).

OBS! Det kan hända att vissa USB-portar med låg ström inte kan ge tillräckligt med laddningsström. Notera också att det uppladdningsbara batteriet inuti spelaren inte kan bytas.

*Det här kapitlet ger dig de vanligaste användningsinstruktionerna för din Sansa® Clip+ MP3-spelare.*

# Vanlig användning

## Strömknapp

Strömknappen finns på spelarens ovansida. Med den kan du stänga av och sätta på spelaren, låsa eller låsa upp knapparna och återställa spelaren.

### Sätt på

Tryck på **Ström**-knappen en gång när du vill starta spelaren. När den har startats kommer huvudmenyn att visas.

### Stäng av

Tryck på och håll ner **Ström**-knappen under ungefär 2 sekunder när du vill stänga av spelaren.

### Låsfunktion

Alla funktionstangenter kommer att inaktiveras när du aktiverar **Lås** genom att trycka på och hålla ner knappen **Hem** en gång när spelaren är aktiverad. Knapparna på Sansa Clip+ MP3-spelaren kommer inte att fungera när **Lås** är aktiverad. Lagg märke till att **Lås**-funktionen endast fungerar när spelaren är aktiv.

Meddelandet nedan visas på skärmen om någon knapp trycks när enheten är i låst position. Musiken bör fortsätta att spela även om spelaren är låst.



När du vill **låsa upp** spelaren, trycker du på och håller ner knappen **Hem** tills meddelandet "Olåst" visas.

## Återställ

Om Sansa Clip+ MP3-spelaren av någon orsak låser sig, trycker du på knappen **Ström** och håller ner den i ungefär 15 sekunder. Detta motsvarar avstängning av spelaren. Var emellertid medveten om att när du genomför en återställning kommer de ändringar du har gjort under den senaste sessionen att gå förlorade.

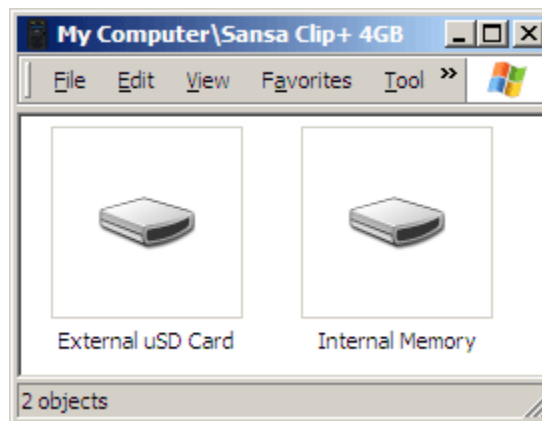
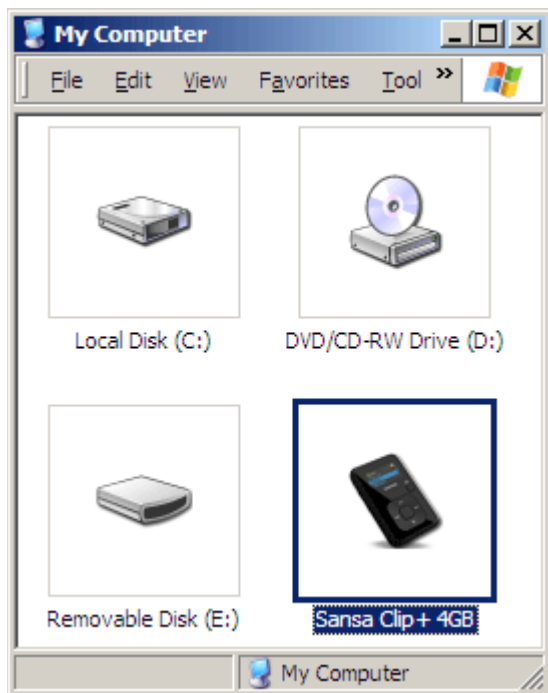
## Anslut till din dator

Följ de här instruktionerna när du vill ansluta Sansa-spelaren till datorn:

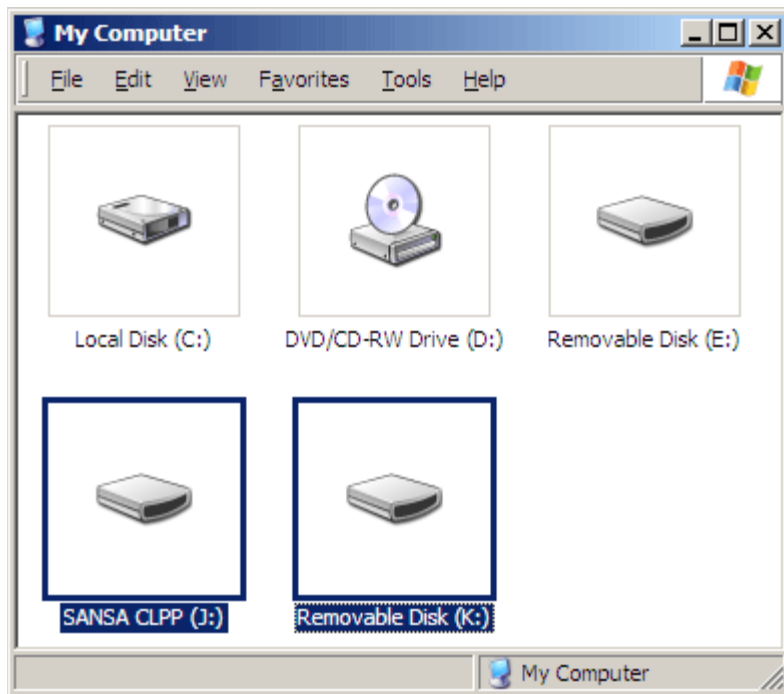
1. Anslut den större änden av USB-kabeln till en ledig USB-port på datorn.
2. Anslut den mindre änden av USB-kabeln till dockningsuttaget på spelaren.
3. På spelarens skärm visas "Ansluten".
4. Spelaren visas under **Min dator** som Sansa Clip+. (I Mac OS kommer spelaren att visas på skrivbordet som en avlägsningsbar disk med namnet **SANSA CLIPP**.)

OBS! För Mac OS, måste spelaren Clip+ vara inställd på något av lägena **Automatisk avkänning** eller **MSC** i inställningar för **USB-läge**. Mer information finns i [Avsnitt 9 – Inställningar](#).

### Lägena automatisk avkänning och MTP



## MSC-läge



Ta bort spelaren från datorn:

**WARNING!** Koppla inte ur spelaren medan den överför data. Om du kopplar ur spelaren från datorn medan data överförs kan spelaren skadas.

**Windows** – Drag bara ur Sansa USB-kabeln från spelaren när du är klar med din laddning, överföring, uppgradering av inbyggd programvara eller synkronisering av filer.

**Mac** – Skjut ut den avlägsnbara disken genom att dra ikonen till Sötpenne-ikonen och koppla sedan bort USB-kabeln.

*Det här kapitlet visar dig hur du överför musikfiler från datorn till din Sansa<sup>®</sup> Clip+ MP3-spelare.*

# Ladda innehåll

## Ladda musik

Du kan överföra musik från din dator till Sansa-spelaren med drag-och-släpp-metoden eller genom att använda ett musikanteringsprogram såsom Windows Media Player.

### Drag och släpp (Windows)

Följ de här stegen för att dra och släppa musik till din Sansa Clip+ MP3-spelare:

1. Anslut din Sansa Clip+-spelare till datorn.
2. Markera **Öppna enhet när du vill visa filer med Windows Explorer** vid den första anslutningen eller genom att gå till Min dator.
3. Dubbelklicka på **Sansa Clip+** MP3-spelaren.
4. Dubbelklicka på **Internminne**.
5. Dubbelklicka på mappen **Musik**.
6. Drag och släpp musikfiler från datorn till Sansa-spelarens **MUSIK**-mapp.

Du kan också dra och släppa filer till ett microSD<sup>™</sup>-kort inuti spelaren genom att gå till **Min dator** > **Sansa Clip+** > **Externt uSD-kort**. Du måste ha skrivbehörighet till kortet för att kunna dra och släppa filer till det.

### Drag och släpp (Mac)

Följ de här stegen för att dra och släppa musik till din Sansa Clip+ MP3-spelare:

1. Anslut din Sansa Clip+ MP3-spelare till Mac-datorn.
2. Dubbelklicka på den avlägsningsbara disken med namnet **SANSA CLIPP** som visas på ditt skrivbord.
3. Dubbelklicka på mappen **Musik**.
4. Drag och släpp musikfiler från datorn till spelarens **Musik**-mapp.

**OBS! Kom ihåg att ta ut den avlägsningsbara disken innan du kopplar bort spelaren.**

Du kan också dra och släppa filer till ett microSD™-kort inuti spelaren genom att dubbelklicka på den andra avlägsningsbara disken som visas när du ansluter Sansa Clip+ MP3-spelaren.

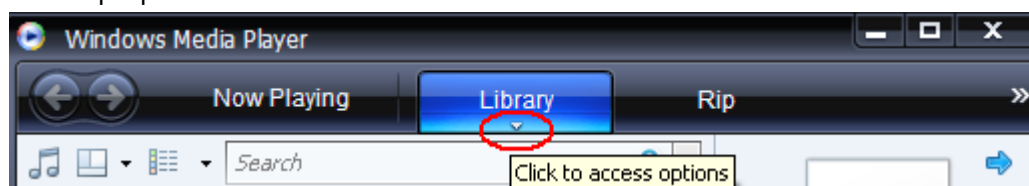
OBS! Den andra avlägsningsbara disken kommer att visas med kortnamnet som om du har anslutit den via en kortläsare. Du måste ha skrivbehörighet till kortet för att kunna dra och släppa filer till det.

## Windows Media Player

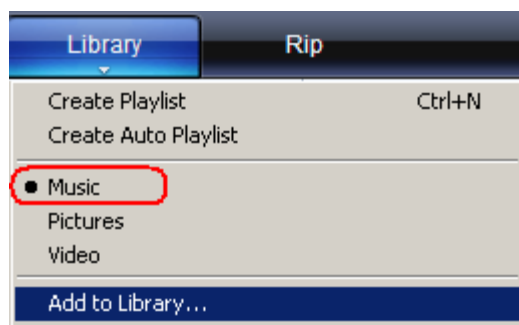
Innan du kan skapa spellistor och överföra (eller synkronisera) dem till din Sansa MP3-spelare måste du visa för Windows Media Player var dina låtar finns.

### Lägga till musikfiler till biblioteket ...

1. Följ de här stegen när du vill lägga till musikfiler till WMP 11-biblioteket:
2. Klicka på pilen nedanför fliken **Bibliotek**.



3. Kontrollera att **Musik** är markerat och klicka sedan på **Lägg till i bibliotek ...**

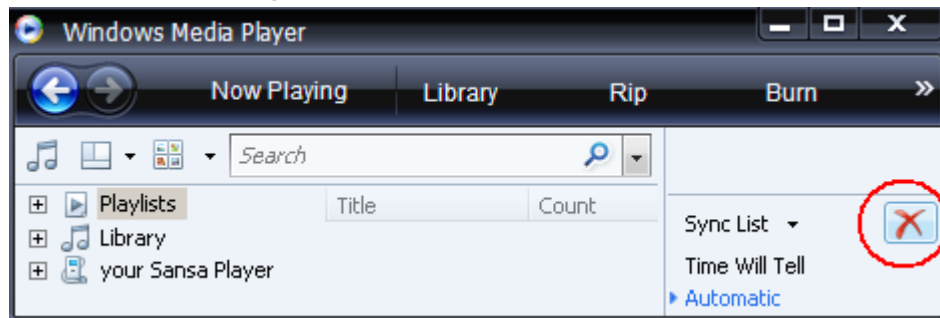


4. I dialogrutan **Lägg till i bibliotek** klickar du på ett av följande alternativ och klickar sedan på **OK**.
  - **Mina personliga mappar:**  
Använd det här alternativet när du vill övervaka de digitala mediafiler som finns lagrade i din personliga Musik-mapp samt alla filer som lagrats i de offentliga Musik-mapparna som alla användare av din dator har åtkomst till.
  - **Mina mappar och andras mappar som jag kan komma åt:**  
Använd det här alternativet när du vill övervaka de digitala mediafiler som finns lagrade i din personliga Musik-mapp, de filer som finns lagrade i offentliga Musik-mappar samt alla filer som lagrats i personliga Musik-mappar som hör till andra användare på din dator.

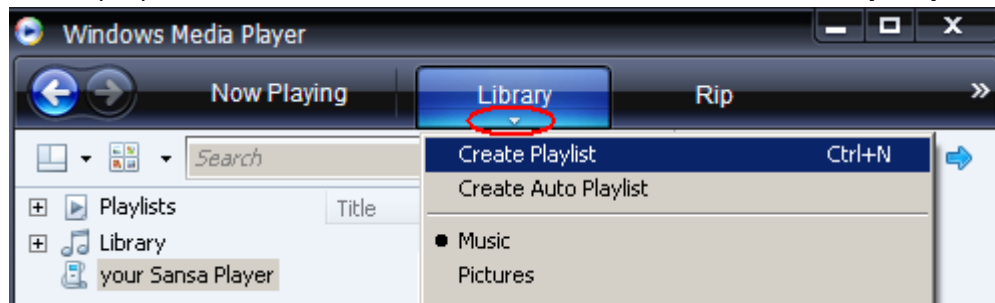
## Skapa spellistor

Följ de här stegen när du vill skapa spellistor för Windows Media Player:

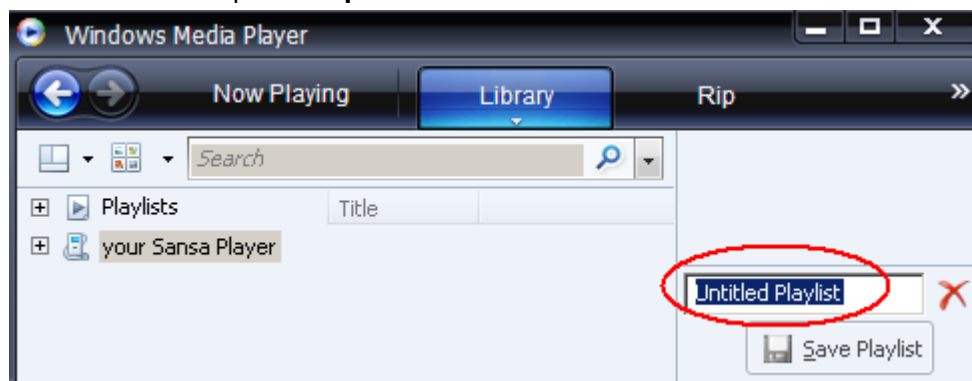
1. Starta Windows Media Player.
2. Radera listfönstret genom att klicka på knappen **Radera listfönster**.



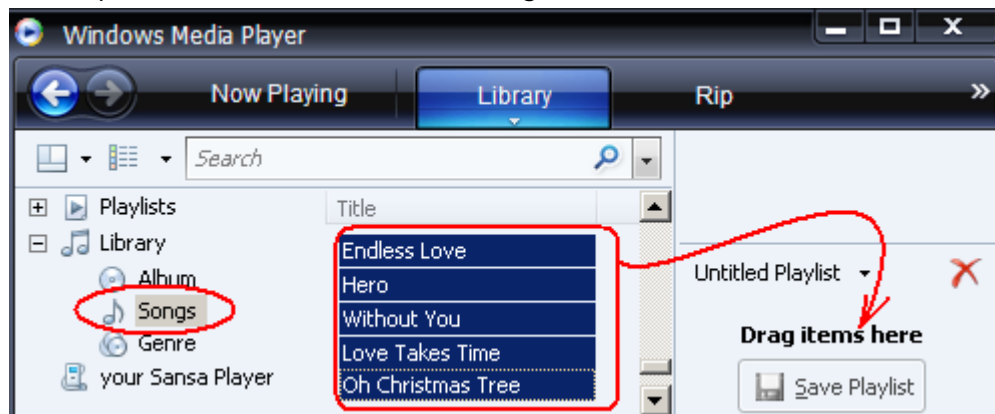
3. Klicka på pilen nedanför fliken **Bibliotek** och markera sedan **Skapa spellista**.



4. Skriv in namnet på din **Spellista**.

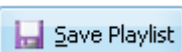


5. Klicka på **Låtar** i ditt bibliotek och drag dem sedan till **Listfönstret**.



6. Om du vill arrangera om låtarna drar du dem upp eller ner i **Listfönstret**.

7. Klicka på **Spara spellista**.



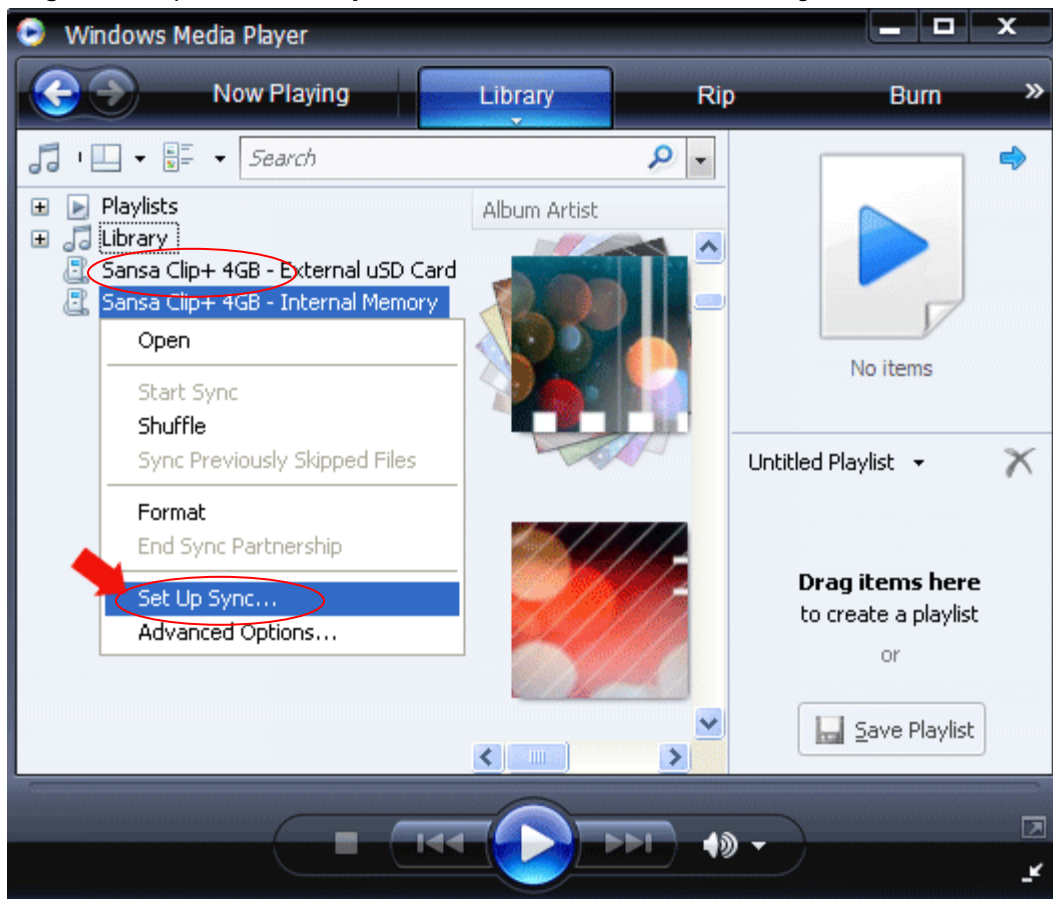
## Överföra spellistor

Följ de här stegen när du vill överföra spellistor till din Sansa MP3-spelare:

1. Anslut din Sansa-spelare till datorn.
2. Markera **Synkronisera digitala mediafiler till den här enheten med Windows Media Player** vid den första anslutningen.

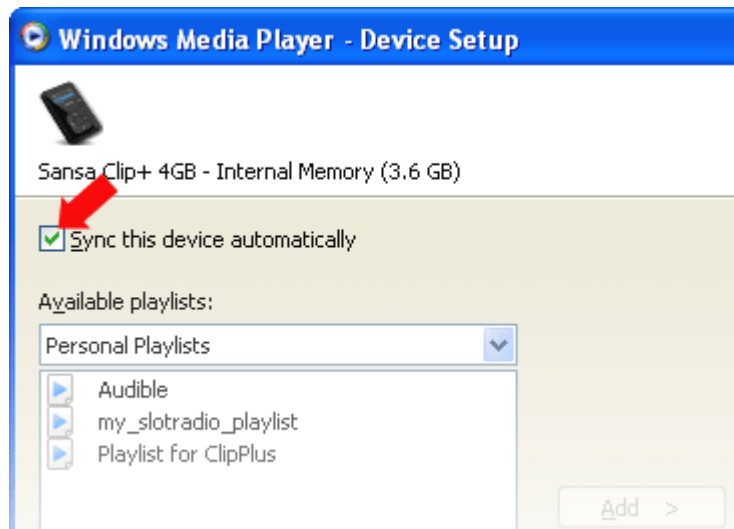


3. Högerklicka på **Sansa Clip+** och markera sedan **Ställ in synk**.

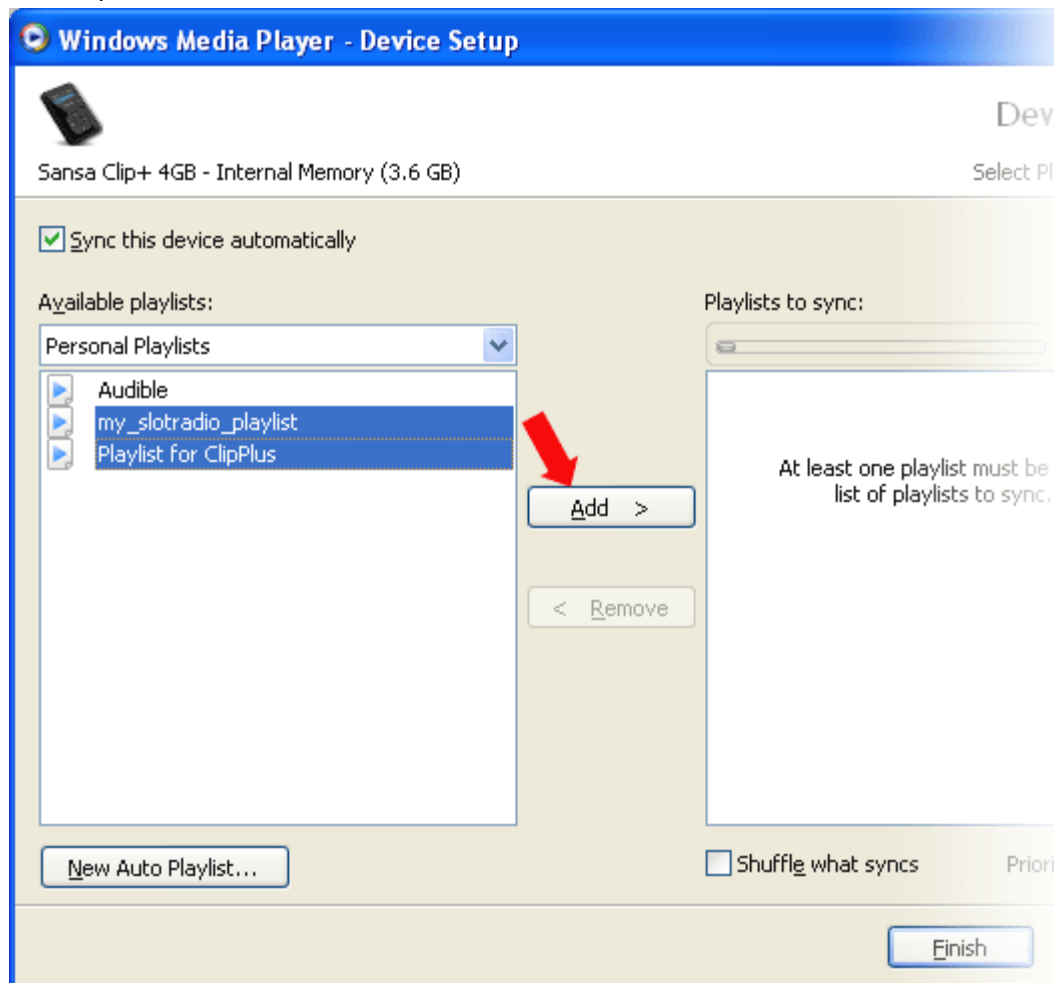




4. Klicka när du vill markera kryssrutan **Synkronisera denna enhet automatiskt**.



5. Markera **Egna spellistor** från rullgardinsmenyn i det vänstra fönstret.
6. Markera de spellistor du vill överföra till din spelare och klicka på **Lägg till** och sedan på **Avsluta..**



7. Synkroniseringen startar när du klickar på Slutför. Om du vill se synkroniseringsstatus klickar du på Sansa Clip+ MP3-spelaren och klickar sedan på **Synk.resultat**.



*Det här kapitlet visar hur du spelar upp musik på din Sansa® Clip+ MP3-spelare.*

# Spela innehåll

## Spela musik

Följ de här stegen när du vill spela musik, ljudböcker och röstinspelningar:

1. Markera **Musik** i huvudmenyn. Röstfiler finns under Inspelningar.
2. Markera **Spela alla**, **Senast tillagda**, **Artister**, **Album**, **Låtar**, **Genrer**, **Min topplista**, **Spellistor**, **Podcasts**, **Ljudböcker**, **Inspelningar** (röst) eller **Mappar**.
3. Markera och välj önskat spår eller fil som du vill spela.
4. Tryck på knappen >> | när du vill hoppa till nästa låt eller håll den nertryckt om du vill spola snabbt framåt.
5. Tryck på knappen | << en gång när du vill gå tillbaka till början av aktuell låt eller tryck | << två gånger när du vill gå tillbaka till föregående låt. Tryck på och håll ner knappen | << när du vill spola bakåt.
6. Följande alternativ är tillgängliga under spelning av musik genom att du trycker på knappen **Undermeny** (men inte under spelning från kortet slotRadio™, vilket tillåter att du hoppar över men inte att du upprepar låtar).

## Lägg till låtar till GoList

1. Markera **Lägg till låt till GoList**.
2. Tryck på knappen | << när du vill återgå till skärmbilden för uppspelning.

## Ta bort låtar från GoList

Detta alternativ är endast tillgängligt när aktuell låt redan har lagts till GoList.

1. Markera **Ta bort låt från GoList**.
2. Tryck på knappen | << när du vill återgå till skärmbilden för uppspelning.

## Betygsätt låt

1. Markera **Betygsätt låt**.
2. Tryck på knappen **Upp** eller på knappen **Ner** när du vill välja betygsättning.
3. Tryck på **Välj**.
4. Tryck på knappen | << när du vill återgå till skärmbilden för uppspelning.

## Upprepa

1. Flytta neråt när du vill **Upprepa**.
2. Tryck på **Välj** när du vill växla och välja ett upprepningsläge:

- Av: Ingen upprepning av spår
  - Låt: Upprepa aktuellt spår
  - Alla: Upprepa alla markerade spår
3. Tryck på knappen |<< när du vill återgå till skärmbilden för uppspelning.

## Blanda

1. Flytta ner till **Blanda..**
2. Tryck på **Välj**-knappen när du vill växla mellan Blanda på och Blanda av (för att spela låtar i slumpmässig ordning ställer du in Blanda till PÅ).
3. Tryck på knappen |<< när du vill återgå till skärmbilden för uppspelning.

## Musik EQ

Sansa Clip+ MP3-spelaren har flera olika EQ-lägen, t.ex.: Rock, pop, jazz, klassiskt, funk, hip-hop, dans, full bas, full diskant och anpassat.

1. Markera **Musik EQ**.
2. Välj ett equalizer-läge.
3. Tryck på knappen |<< när du vill återgå till skärmbilden för uppspelning.

## Förbättring av uppspelning

Förbättring av uppspelning är en metod för att behålla en konstant nivå för upplevd ljudnivå under uppspelning. Mer information om Replay Gain hittar du i vår kunskapsbas ([kb.sandisk.com](http://kb.sandisk.com)).

1. Välj **Replay Gain**.
2. Tryck på välj vid **Läge** om du vill använda förbättring av uppspelning för låtar och album eller om du vill inaktivera förbättring av uppspelning.
3. Tryck på välj vid **För-förbättring** om du vill välja nivå för förbättring av uppspelning.
4. Tryck på knappen |<< en gång om du vill återgå till föregående meny eller tryck på knappen|<< två gånger om du vill återgå till skärmbilden för uppspelning.

## Ta bort låt

1. Markera **Ta bort låt**.
2. Markera **Ja** om du vill bekräfta.

## Information om spår

1. Markera **Information om spår**.
2. Tryck på knappen **Upp** eller på knappen **Ner** när du vill bläddra genom information om spår.
3. Tryck på knappen |<< en gång om du vill återgå till föregående meny eller tryck på knappen|<< två gånger om du vill återgå till skärmbilden för uppspelning.

# Spela musik från ett förladdat microSD™-kort

Obs! Logotypen för microSD visas upp och ner när det är korrekt insatt i kortfacket för microSD.

## microSD™-kort med innehåll



1. Sätt in ett microSD-kort med innehåll i kortfacket för microSD. På spelaren visas meddelandet: "Uppdatera dina media."
2. Markera **Musik**.
3. Markera **artister, album, låtar, Genrer** eller **Senast tillagda** när du vill navigera till den musik du vill lyssna på.
4. Alternativt kan du i menyn **Musik** välja **Mappar > Externt uSD-kort** och välja antingen **Spela alla** eller fortsätta att navigera genom mapparna till filnamnet för den låt du vill höra.

Enstaka låtar visas med en kortikon som visar att de är lagrade på det externa kortet microSD™. För artister och album visas ingen ikon.

*Det här kapitlet ger dig instruktioner om hur du lyssnar på en FM-radiosändning och hur du programmerar de förinställda stationerna på Sansa<sup>®</sup> Clip+ MP3-spelare.*

## FM-radio

Sansa MP3-spelaren inkluderar en integrerad FM-radio så att du kan lyssna på live-sändningar av FM-stationer.

### Lyssna på FM-radio

Följ de här stegen för att lyssna på en live sändning från en FM-station:

1. I huvudmenyn väljer du **FM-radio**.
2. En radiofrekvensmeny blir synlig.
3. Tryck på |<< eller >>| när du vill justera sökningen efter önskad frekvens eller välj en förinställning genom att trycka på **Markera**.
4. För snabbsökning kan du trycka på och hålla någon av knapparna |<< eller >>| nertryckt.

### Programmera FM-förinställningar

Du kan programmera upp till 40 förinställda stationer. Följ de här stegen för att programmera de förinställda stationerna på din Sansa-spelare:

1. Tryck på knappen **Undermeny** i Radio-läge.
2. Markera **Lägg till förinställning** om du vill spara aktuell frekvens i förinställningar.
3. Markera **Ta bort förinställning** om du vill ta bort aktuell frekvens från förinställningar. Det här alternativet är bara tillgängligt när aktuell frekvens redan har lagts till.
4. Markera **Automatiska inställningar** om du vill att spelaren automatiskt ska söka efter och lagra stationer med de starkaste sändningssignalerna som förinställda favoritstationer.
5. Markera **Visa alla förinställningar** om du vill visa alla sparade förinställningar.
  - a. Markera **Ta bort alla förinställningar** om du vill ta bort alla sparade förinställningar.

*Det här kapitlet visar hur du använder din Sansa® Clip+ MP3-spelares inbyggda mikrofon.*

# Inspelning

## Röstinspelning

Sansa Clip+ MP3-spelaren har en inbyggd mikrofon som gör att du kan spela in din egen röst, en intervju eller annat tal.

Följ de här stegen när du vill starta en röstinspelning:

1. I huvudmenyn väljer du **Röst**.
2. Välj **Spela in nu**.
3. Om du vill pausa inspelningen trycker du på knappen >||.
4. När du vill återgå trycker du på knappen >|| igen.
5. När du vill stoppa inspelningen trycker du på **Välj**. Ett pop-up-fönster visas på skärmen. Markera **Ja** om du vill spara inspelningen. Inspelningen kommer att sparas i mappen **INSPELNING/RÖST**.
6. Tryck på knappen |<< när du vill återgå till föregående meny.

### **OBS! För användning hemma och för eget bruk**

Den här produkten är avsedd för inspelning och uppspelning hemma och för personligt bruk. Kopiering och kommersiell användning av upphovsrättsskyddat material utan tillåtelse från upphovsrättsägaren kan vara förbjudet enligt lag. Produktens användare är ansvarig för användning av din mediaspelare i enlighet med alla upphovsrättslagar och lagar om intellektuell egendom.

*Det här kapitlet visar hur du tar bort innehåll från din Sansa® Clip+ MP3-spelare.*

## Ta bort musikfiler

Du kan ta bort musikfiler på två sätt. Du kan ta bort dem från spelaren direkt eller använda en dator.

Följ de här stegen när du vill ta bort filer direkt från din Sansa MP3-spelare:

1. I uppspelningsläget trycker du på knappen **Undermeny**.
2. Markera posten **Ta bort låt**.

Följ de här stegen när du vill ta bort musikfiler med hjälp av datorn:

1. Anslut din Sansa till datorn.
2. Markera **Öppna enhet för att visa filer med Windows Explorer** vid den första anslutningen.
3. Hitta mappen där dina musikfiler finns lagrade.
4. Markera och ta bort musikfilerna eller mappen.



*Det här kapitlet visar hur du anpassar inställningarna på din Sansa® Clip+ MP3-spelare.*

# Inställningar

Du kan anpassa din Sansa Clip+ MP3-spelare genom att välja **Inställningar** i **Huvudmenyn**.

## Musikalternativ

Från menyn Inställningar väljer du **Musikalternativ**.

### Upprepa

1. Flytta neråt när du vill **Upprepa**.
2. Tryck på **Markera** för att växla och välja ett upprepningsläge:
  - Av: Ingen upprekning av spår
  - Låt: Upprepa aktuellt spår
  - Alla: Upprepa alla markerade spår

### Blanda

1. Flytta ner till **Blanda**..
2. Tryck på **Välj** när du vill växla mellan **Av** och **På**.

### Musik EQ

1. Markera **Musik EQ**..
2. Välj önskat equalizer-läge.

### Förbättring av uppspelning

1. Välj **Förbättra uppspelning**.
2. Välj **Läge (Av, Låt eller Album)** och en **volym för för-förbättring (0 dB till 12 dB)** när du vill öka spelarens volymutdata för låtar med information om förbättra uppspelning lagrad i sina ID3-taggar. Detta hjälper till att normalisera volymerna för spår med varierande ljudnivåer. Du kan läsa mer om förbättra uppspelning på <http://www.replaygain.org/>.

## Ljudboksalternativ

Från menyn Inställningar väljer du **Ljudboksalternativ**.

### Kap.-läge

När kapitel-läte är aktiverat kan du hoppa över hela kapitel i en ljudbok genom att trycka på någon av knapparna | << eller >> |.

1. Markera **Kap.-läge**.
2. Tryck på knappen **Välj** när du vill växla mellan **Av** och **På**.

### Hastighet

1. Markera **Hastighet**.
2. Tryck på knappen **Välj** när du vill växla mellan **Normal**, **Snabb** och **Långsam** spelning av ljudboken.

## Radioalternativ

Från menyn Inställningar väljer du **Radioalternativ**.

### Ta bort alla förinställningar

1. Välj **Ta bort alla förinställningar**.
2. Markera **Ja** om du vill bekräfta.

### FM-region

1. Tryck på **Välj** i **FM-region** när du vill växla mellan **USA** och **världen**.

### FM-läge

1. Tryck på **Välj** i **FM-läge** när du vill växla mellan **Stereo** och **Mono**.

## Systeminställningar

Från menyn Inställningar väljer du **Systeminställningar**.

### Bakgrundsbelysning

När spelaren har varit inaktiv under en viss period kommer bakgrundsbelysningen att stängas av automatiskt av dess timer-program. Du kan trycka på vilken knapp som helst när du vill aktivera bakgrundsbelysningen.

1. Markera **Bakgrundsbelysning**.
2. Tryck på knappen | << eller >> | när du vill markera önskad tidsperiod (5 sekunder till 1 timme) för bakgrundsbelysning.
3. Tryck på **Välj** och bekräfta ditt val genom att välja **Ja** eller **Nej**.

## Strömsparare

Strömspararfunktionen stänger av spelaren automatiskt när den har varit inaktiv under en definierad tidsperiod.

1. Markera **Strömsparare**.
2. Tryck på någon av knapparna |<< eller >>| och välj önskad tidsperiod (Av till 120 minuter) innan avstängning. Spelaren går inte in i strömsparläge om det är inställt på Av.
3. Tryck på **Välj** och bekräfta ditt val genom att välja **Ja** eller **Nej**.

## Viloläge

Funktionen viloläge stänger automatiskt av spelaren efter att uppspelning pågått under en definierad tidsperiod.

1. Välj **Viloläge**.
2. Tryck på någon av knapparna |<< eller >>| och välj önskad uppspelningstid innan avstängning. Spelaren går inte in i viloläge om det är inställt på Av.
3. Tryck på **Välj** och bekräfta ditt val genom att välja **Ja** eller **Nej**.

## Språk

1. Markera **Språk**.
2. Markera det språk som önskas.

## Datum och tid

1. Välj **Datum och tid**.
2. Ställ in månad, datum, år, timme, minut och tidsformat.

## Ljusstyrka

Utför följande steg om du vill justera displayens ljusstyrka för att se den bättre i olika ljussättningsmiljöer:

1. Markera **Ljusstyrka**.
2. Tryck på knappen |<< eller >>| när du vill ställa in kontrastnivån.
3. Tryck på **Välj** och bekräfta ditt val genom att välja **Ja** eller **Nej**.

## Volym

1. Markera **Volym**.
2. Välj **Normal** eller **Hög** och tryck sedan på knappen **Välj**.

## Återställ fabriksinställningar

1. Välj **Återställ fabriksinställningar**.
2. Bekräfta dina val genom att välja **Ja** eller **Nej**.

## Info

Har visas information om din Sansa Clip+ MP3-spelare (t.ex. version för inbyggd programvara, tillgängligt/ledigt minnesutrymme, antal innehåll som har laddats in i spelaren samt batteristatus)

## USB-läge

USB-läge bestämmer hur din spelare kommunicerar med din dator. Automatisk avkänning väljs som standard. Du kan också välja att alltid ansluta i något av lägena MTP (Media Transfer Protocol) eller MSC (Mass Storage Class). Windows kan använda MTP- eller MSC-läge men Mac OS fungerar bara med MSC-läge. Om du ställer in USB-läge till automatisk avkänning måste du se till att du har version 10 eller högre av Windows Media Player.

1. Markera **USB-läge**.
2. Välj **Automatisk avkänning**, **MTP**, eller **MSC**.

## Format

**WARNING!** Formatering kommer att ***radera** alla dina data*.

1. Markera **Format**.
2. Bekräfta dina val genom att välja **Ja** eller **Nej**.

## Håll nertryckt

Bestäm vad som ska ske när du trycker och håller nere knappen under uppspelning. Du kan lägga till en låt till GoList eller få möjlighet till betygsättning av låten.

1. Välj **Håll nertryckt**.
2. Välj **Lägg till låt i GoList** or **Betygsätt låt**.

*Det här kapitlet hjälper dig att få ut mesta möjliga ur din Sansa<sup>®</sup> Clip+ MP3-spelare med tips och felsökning.*

## Tips och felsökning

### Vilka musikfilformat stöder Sansa Clip+ MP3-spelare?

Sansa MP3-spelaren stöder formaten MP3, WAV, WMA, säker WMA, FLAC, Ogg Vorbis och ljudboksfiler.

### Hur drar jag musikfiler till min Sansa Clip+ MP3-spelare?

Så länge filerna är WMA, MP3, FLAC eller Ogg Vorbis kan de dras till musikmappen. Säkra WMA-filer kan inte dras och släppas. Använd Windows Media<sup>™</sup> Player 10 eller högre när du vill synkronisera skyddade filer.

### Vilka bithastigheter stöder Sansa Clip+ MP3-spelaren?

Sansa Clip+ MP3-spelaren stöder 64-320 kbps för MP3 och 32-192 kbps för WMA. FLAC och Ogg Vorbis är variabla bithastigheter.

### Varför bör jag uppdatera den inbyggda programvaran?

Du bör alltid uppdatera spelaren till den senaste inbyggda programvaran för att se till att den fungerar som den ska och har alla de senaste funktionerna. Besök [www.sandisk.com/clipplus](http://www.sandisk.com/clipplus) där du kan hämta Sansa Firmware Updater.

### Några av mina musikfiler finns på min spelare men kan inte spelas upp. När jag markerar dem börjar en annan låt att spela. Vad är det för fel?

Det kan hända att du inte har köpt rättigheterna till att spela låten på en annan enhet. För att testa detta kan du försöka spela en låt som du har kopierat från en äldre Cd och konverterat till MP3-format. Om du kan spela den låten, men inte den andra låten måste du köpa rättigheterna till att spela låten.

### Är spelaren kompatibel med podcast-sändningar?

Så länge som podcast-sändningarna är i MP3-format och har en lämplig bithastighet (32-320 kbps) ska spelaren kunna spela filerna.

## Varför säger min spelare okänd artist/album?

Det beror vanligtvis på att ID3-taggar eller WMA metadatainformation saknas. På datorn kan du högerklicka på låten, välja Egenskaper, fliken Sammanfattning och sedan Avancerat. Sedan kan du mata in data såsom artist, album, låtnamn, spårnummer, genre och år.

## Hur återställer jag min Sansa Clip+ MP3-spelare?

Tryck på och håll ner knappen **Ström** i ungefär 20 sekunder och släpp sedan knappen.

## Varför kan jag inte dra och släppa mina OGG-filer till min Sansa Clip+ MP3-spelare med hjälp av Windows Media Player?

Om du vill dra och släppa OGG-filer till Sansa Clip-spelaren måste du uppgradera din Windows Media Player till version 11.

## Varför kan inte min Sansa Clip+ MP3-spelare spela upp musik?

Kontrollera att ljudfilstypen stöds. Om filtypen stöds kontrollerar du att filen inte är skadad och att licensdatumet är giltigt.

## Varför laddas inte min Sansa Clip+ MP3-spelare eller upptäcks inte av min dator när jag ansluter den?

Kontrollera att du använder Windows Media Player version 10 eller högre, återställ din spelare och försök igen.



*Det här kapitlet ger information som hjälper dig att få service och support för din Sansa® Clip+ MP3-spelare*

# Mer information om service och garanti

## Få teknisk support

Innan du kontaktar teknisk support uppmuntrar vi dig att läsa igenom avsnittet [Tips och felsökning](#) för att se om din fråga behandlas där.

Om du har frågor om användning och funktioner i din Sansa-spelare eller för andra SanDisk-produkter bör du besöka vår kunskapsbas på [kb.sandisk.com](http://kb.sandisk.com).

Du kan också ringa SanDisks tekniska supportCenter för **USA**: 1-866-SanDisk (1-866-726-3475), **Internationellt** se [www.sandisk.com/support](http://www.sandisk.com/support) där du hittar olika länders lokala telefonnummer. När du ringer eller kontaktar oss för support ska du inkludera så mycket information du kan från ditt förpackningsmaterial. Då kan vi snabbare hjälpa dig.

## SanDisks tillverkargaranti (Europa, Mellanöstern och Afrika (EMEA))

SanDisk garanterar slutanvändaren att denna produkt, utom innehåll och/eller program levererade tillsammans med eller i produkten, är fritt från materialfel från tillverkningen, uppfyller SanDisks publicerade produktspecifikationer och är lämplig för normal användning under den garantiperiod som anges i tabellen, med början från inköpsdatum under förutsättning att produkten finns lagligt på marknaden.

För garantifrågor kontaktar du SanDisk på telefonnumret i tabellen eller via [support@SanDisk.com](mailto:support@SanDisk.com) inom garantiperioden samt tillhandahåller inköpsbevis (som visar datum och plats för inköpet samt namn på återförsäljaren) och produktnamn, typ och nummer. Du kan returnera produkten efter att du har fått ett godkännandenummer för retur och följt andra listade anvisningar. Mer information hittar du på [www.sandisk.com](http://www.sandisk.com) där du väljer "support".

SanDisk kan reparera denna produkt eller erbjuda dig en likvärdig produkt. Om det inte går att reparera eller ersätta produkten kommer du att få en återbetalning av inköpspriset. SanDisk kommer inte att vara ansvarig för indirekta skador eller följdskador (inklusive förlust av data) eller för skador orsakade av

felaktig användning (inklusive användning i en enhet som inte är kompatibel eller användning som inte överensstämmer med instruktionerna) eller a felaktig installation, oprofessionell reparation, ändring eller olycka. Detta är SanDisks hela ansvar och det kan aldrig överstiga priset du betalade för produkten plus de nödvändiga kostnader du har haft för att göra garantianmälan. SanDisks produkter ska inte användas i livsuppehållande system eller andra tillämpningar där avbrott eller fel kan orsaka skada eller dödsfall.

Nationella lagar kan ge dig andra rättigheter som inte påverkas av denna garanti.

## Slutanvändarens licensavtal

SANDISK CORPORATION

SLUTANVÄNDARENS LICENSAVTAL

DU FÅR INTE LADDA NER, INSTALLERA ELLER ANVÄNDA PROGRAMVARAN INNAN DU HAR LÄST IGENOM VILLKOREN FÖR SLUTANVÄNDARENS LICENSAVTAL ("AVTALET"). GENOM ATT LADDA NER, ANVÄNDA ELLER INSTALLERA PROGRAMVARAN GODKÄNNER DU ALLA VILLKOREN I DETTA AVTAL. OM DU INTE GODKÄNNER ALLA VILLKOREN SKA DU INTE LADDA NER, INSTALLERA ELLER ANVÄNDA PROGRAMVARAN OCH OM SÅ BEHÖVS, RETURNERA DEN TILL DITT INKÖPSSTÄLLE FÖR ATT FÅ PENGARNA TILLBAKA. OM PROGRAMVARAN INKLUDERADES I DITT KÖP AV HÅRDVARA MÅSTE DU RETURNERA HELA HÅRDVARU-/MJUKVARUPAKETET FÖR ATT KUNNA FÅ PENGARNA TILLBAKA. OM DU HÄMTADE PROGRAMVARAN ELEKTRONISKT SKA DU KLICKA PÅ "GODKÄNNER INTE" FÖR ATT STOPPA NERLADDNINGEN.

Den inbyggda programvaran, datorprogram, enhetsdrivrutiner, data eller information ("Programvara") ges till varje person som laddar ner, använder eller installerar programvaran ("du" eller "din") enligt villkoren i detta avtal mellan dig och SanDisk Corporation ("SanDisk", "vi" eller "oss"), och kan utsättas för ytterligare villkor i ett avtal mellan dig och SanDisks tredje parts licensgivare ("Licensgivare"). Programvaran ägs av SanDisk eller dess licensgivare. Programvaran skyddas av upphovsrättslagar och internationella avtal om upphovsrätt, samt andra lagar och avtal om intellektuell egendom.

1. Programvarulicens. I enlighet med de villkor som finns häri, garanterar SanDisk att du får en begränsad, icke-exklusiv, icke-underlicensierbar, överförbar i enlighet med dessa villkor, royalty-fri licens under SanDisks intellektuella egendomsrätt att använda programvaran enbart i verkställande form och enbart för personligt bruk med en SanDisk-produkt och endast på en enda dator eller annan hårdvaruenhet åt gången ("Licensen"). Programvaran "används" när den antingen laddas ner, kopieras, laddas till RAM eller installeras på hårddisken eller annat permanent minne på en dator eller annan hårdvaruenhet.

2. Begränsningar. SanDisk och dess licensgivare behåller alla rättigheter till programvaran som inte uttryckligen tilldelats dig. Du får inte ändra, anpassa, översätta eller skapa derivata arbeten (nya versioner) av programvaran. Ingen källkod ges ut enligt detta avtal. Du får inte bakåttutveckla, plocka isär, bryta ner, hyra, hyra ut eller belasta programvaran eller skapa om eller ta reda på programvarans källkod. Du får inte bygga in eller kombinera programvaran med någon annan programvara eller enhet. Programvaran innehåller privat och konfidentiell information som tillhör SanDisk och dess licensgivare och du går med på att inte upptäcka eller avslöja den för andra. Alla tillåtna kopior av programvaran som du tillverkar eller distribuerar måste vara oförändrade, måste innehålla den ursprungliga programvarans alla äganderättsmeddelanden och måste inkludera eller



medföljas av detta avtal. Du får inte dela upp programvaran i komponentdelar för underlicensiering, distribution eller överföring till tredje part.

3. FRISKRIVNING FRÅN GARANTIER. TILL DEN MAXIMALA UTSTRÄCKNING SOM GÄLLANDE LAG TILLÅTER ERBJUDS PROGRAMVARAN "I BEFINTLIGT SKICK" SOM TILLGÄNGLIG UTAN NÅGRA GARANTIER OCH VARKEN SANDISK ELLER DESS LICENSGIVARE GÖR NÅGRA PÅPEKANDEN ELLER GARANTIER, LAGSTADGADE ELLER PÅ ANNAT SÄTT, I LAG ELLER FRÅN HANTERINGEN ELLER ANVÄNDNINGEN AV HANDEL, UTTRYCKLIGEN ELLER UNDERFÖRSTÅTT, INKLUSIVE BL.A. GARANTIER OM SÄLJBARHET, LÄMPLIGHET FÖR ETT VISST ÄNDAMÅL, UTAN KONFLIKT, ELLER UTAN KRÄNKNING AV NÅGON TREDJE PARTS RÄTTIGHETER TILL INTELLEKTUELL EGENDOM ELLER LIKANDE ENLIGT NÅGON JURISDIKTIONS LAGAR. DU ANTAR HELA RISKEN FÖR PROGRAMVARANS KVALITET OCH PRESTATION. OM PROGRAMVARAN VISAR SIG VARA DEFEKT ÄR DET DU OCH INTE SANDISK, DESS LICENSGIVARE ELLER ÅTERFÖRSÄLJARE SOM ÅTAR DIG HELA KOSTNADEN FÖR NÖDVÄNDIG SERVICE, REPARATION ELLER KORRIGERING.

4. BEGRÄNSNING AV SKADESTÅNDSSKYLDIGHET. I DEN MÅN DET INTE ÄR FÖRBUDET ENLIGT LAG ÄR SANDISK ELLER DESS LICENSGIVARE, RESPEKTIVE STYRELSELEDAMÖTER, CHEFER, ANSTÄLLDA, KONSULTER, LICENSGIVARE, LICENSTAGARE ELLER FILIALER UNDER INGA OMSTÄNDIGHETER SKYLDIGA FÖR NÅGON INDIREKT, TILLFÄLLIG, SPECIELL, FÖLJDSKADA ELLER TYPISKA SKADOR SOM UPPKOMMER FRÅN ELLER I SAMBAND MED NERLADDNINGEN, DISTRIBUTIONEN, ANVÄNDNINGEN ELLER PRESTATIONEN ELLER ICKE-PRESTATIONEN FÖR PROGRAMVARAN, ÄVEN OM SANDISK HAR BLIVIT INFORMERAD OM MÖJLIGHETEN TILL SÅDANA SKADOR. OVAN NÄMNDNA SKADESTÅNDSBEGRÄNSNINGAR GÄLLER OBEROENDE AV NÅGOT FEL FRÅN NÅGON BOTGÖRNING SOM GIVITS FÖR DET FÖLJANDE I DESS GRUNDLÄGGANDE AVSIKT. SANDISKS ELLER DESS LICENSGIVARES SKADESTÅND SKALL UNDER INGA OMSTÄNDIGHETER ÖVERSKRIDA DET BELOPP SOM DU BETALADE ÅT OSS FÖR ANVÄNDNINGEN AV PROGRAMVARAN.

5. Programvaran tillhandahålls med "BEGRÄNSADE RÄTTIGHETER." Användning, kopiering eller avslöjande av regeringen utsätts för begränsningar som presenteras i FAR 52.227-14 och DFARS 252.227-7013 et seq. Användning av programvaran av regeringen utgör erkännande av Sandisks egna rättigheter däri. Entreprenör eller tillverkare är SanDisk Corporation, 601 McCarthy Blvd. Milpitas, CA 95035, USA.

6. Överföring. Om du säljer eller på annat sätt överför SanDisk-produkten som innehåller programvaran som en helhet kan du överföra programvaran som helt integrerad i en sådan produkt under förutsättningen att du också ger detta Avtal till köparen eller mottagaren av produkten, då också alla dina rättigheter under det här avtalet omedelbart upphör. Förutom enligt det som redovisats ovan får du inte tilldela eller överföra delar eller hela det här avtalet och alla försök att göra det skall vara ogiltiga.

7. Uppsägning. Vi kan omedelbart och utan meddelande säga upp det här avtalet och licensen om du bryter mot det. Vid uppsägningen av detta avtal måste du ta bort eller förstöra alla kopior av programvaran.

8. Högriskaktiviteter. Programvaran är inte feltolerant och är inte utformad eller avsedd för användning i farliga miljöer som kräver felsäkrad prestanda, eller någon annan applikation där programvarans fel direkt kan leda till dödsfall, personlig skada, svår fysisk skada eller egendomsskada (sammanlagt "Högriskaktiviteter"). SCANDISK OCH DESS LICENSGIVARE FRÅNSÄGER SIG ALLA UTTRYCKLIGA ELLER UNDERFÖRSTÅDDA GARANTIER OM LÄMPLIGHET FÖR HÖGRISKAKTIVITETER OCH SKALL INTE VARA ANSVARIGA FÖR NÅGRA SKADESTÅND ELLER SKADOR SOM UPPKOMMIT FRÅN SÅDAN ANVÄNDNING.

Allmänt. Detta avtal innehåller hela tolkningen mellan parterna vad gäller programvarans användning. Om någon del i detta avtal påvisar sig vara ogiltig och ogenomförbar påverkar det inte giltigheten för resten av det här avtalet som ska förbli giltigt och genomdrivbart enligt dess villkor. Avtalet styrs av och tolkas enligt lagarna i delstaten Kalifornien och kontrollerande federala lagar i USA utan hänsyn till konflikter för stadgar därtill. FN:s Konvention om kontrakt för internationell försäljning av varor skall inte gälla detta avtal. Alla åtgärder eller åtal som uppkommer från eller relaterar till det här avtalet skall dömas i statliga eller federala domstolar i Santa Clara County, Kalifornien och parterna går härmed med på den exklusiva jurisdiktion och plats för sådana domstolar. Du får inte avlägsna eller exportera från USA eller återexportera från någonstans någon del av programvaran eller någon direkt produkt därav till något land som står i konflikt med USA:s exportbegränsningar, eller någon efterföljare därtill, förutom i enlighet med och med alla licenser och godkännande som behövs under gällande exportlagar och förordningar, inklusive bl.a. USA:s handelsdepartement. Alla avsägelser eller ändringar till detta avtal skall endast bli gällande om de har gjorts skriftligen och undertecknats av en auktoriserad representant för varje part. Du går med på att licensgivarna är tredje parter förmånstagare för detta avtal för att verkställa prestationen av villkoren i detta avtal. Bestämmelserna i avsnitt 2, 3, 4, 5, 6, 7, 8 och 9 skall överleva avslut eller utgången av detta avtal.

## FCC-reglering

Den här enheten följer del 15 i FCC-reglerna. Användningen är föremål för följande två villkor:

1. Denna enhet kan inte skapa skadliga störningar och
2. Denna enhet måste kunna tåla mottagna störningar, inklusive störningar som kan orsaka oönskad funktion.

Utrustningen har testats och ansetts följa begränsningarna för en Klass B digital enhet, enligt del 15 i FCC-reglerna. Dessa gränser har utformats för att ge rimligt skydd mot skadliga störningar i en installation i hemmet. Den här utrustningen skapar, använder och kan utstråla radiofrekvensenergi och om den inte installeras och används i enlighet med instruktionerna kan den orsaka skadliga störningar för radiokommunikationer. Det finns emellertid inga garantier om att störningar inte kan uppstå i en viss installation. Om utrustningen inte orsakar störningar för radio eller televisionsmottagning, som kan avgöras genom att sätta på och stänga av utrustningen, så uppmantras användaren att försöka korrigera störningen med en eller fler av följande åtgärder:

1. Öka avståndet mellan utrustningen och mottagaren.
2. Flytta utrustningen till ett annat uttag så att utrustningen och mottagaren är på olika grenkretsar.
3. Konsultera återförsäljaren eller en erfaren radio-/TV-tekniker som kan hjälpa till.

SanDisk, SanDisks logotyp och Sansa är varumärken som tillhör SanDisk Corporation och är registrerade i USA och i andra länder. Sansa är ett varumärke som tillhör SanDisk Corporation. Microsoft, Windows och Windows-logotypen är varumärken som tillhör företagsgruppen Microsoft. Andra varumärken som tagits upp i detta dokument är enbart för identifieringsändamål och kan vara varumärken som tillhör sina respektive innehavare.

©2010 SanDisk Corporation. Med ensamrätt.