



SanDisk SSD Dashboard

Gebruikers Handleiding

Rev. 1.1

March 2015

De inhoud van dit document is vertrouwelijk en kan zonder voorafgaande kennisgeving worden gewijzigd

Document No. 02-02-US-04-00001

SanDisk® Corporation

Corporate Headquarters • 951 SanDisk Dr. • Milpitas, CA 95035

Phone (408) 801-1000 • Fax (408) 801-8657

www.sandisk.com

Inhoudsopgave

1.	Voorwoord	1
1.1	Over dit Document.....	1
1.2	Typografische aanduidingen	1
2.	Inleiding.....	2
2.1	Minimum Systeemvereisten	2
	Ondersteunde Besturingssystemen.....	2
	Additionele Vereisten	2
2.2	Ondersteunde Talen	2
2.3	Installatie.....	3
2.4	Gebruik.....	4
3.	Status	5
	Model.....	5
	Firmware Versie.....	5
	Bruikbaarheid station.....	5
	Meldingen	5
	Beveiliging	6
	Capaciteit	6
	Volumes	6
	Resterende Levensduur	6
	Temperatuur	6
	Interfacesnelheid	6
4.	Prestatie	7
4.1	Prestatietabel.....	7
	Overdrachtssnelheid in MB/s	7
	Overdracht IOPS.....	7
4.2	TRIM	8
5.	Tools.....	9
5.1	Aanbiedingen door derden	9
5.2	Firmware Update	10
	Controleren op Updates	12
	Maak een Bootable USB Station	13
	Maak een Bootable CD/DVD.....	16

Update met gebruik van een bestand op Mijn Computer	18
5.3 Secure Erase	20
5.4 Sanitize	22
5.5 Crypto Erase	24
5.6 S.M.A.R.T.....	26
Diagnostic Short Test	26
Diagnostic Extended Test.....	26
5.7 Stationsgegevens	27
5.8 Systeeminformatie.....	27
6. Instellingen.....	28
6.1 Update Toepassing.....	28
6.2 Opties	29
SSD Dashboard starten bij starten van Windows	29
Bufferafschrijving voor schrijven naar cachebestand in Windows uitschakelen.....	29
Selecteer Taal.....	29
7. Help	30
7.1 Online Support	30
7.2 Rapport Genereren	30
7.3 Over SSD Dashboard	31

Tabel met Cijfers

Figuur 1: Begin Installatie.....	3
Figuur 2: Installatie Succesvol.....	3
Figuur 3: Scannen voor SanDisk SSDs	4
Figuur 4: Opnieuw scannen voor SanDisk SSD(s).....	4
Figuur 5: Selecteer drive	4
Figuur 6: Status	5
Figuur 7: Overdrachtssnelheid in MB/s	7
Figuur 8: Overdracht IOPS.....	7
Figuur 9: TRIM.....	8
Figuur 10: Windows Taskplanner.....	8
Figuur 11: Aanbiedingen door Derden	9
Figuur 12: Firmware Update	10
Figuur 13: Firmware Update Bevestiging.....	10
Figuur 14: Firmware Update – Systeem Shutdown Vereist.....	11
Figuur 15: Firmware Update – Oudere Schijven.....	11
Figuur 16: Bootable CD/DVD - Selecteer SanDisk SSD Dashboard	11
Figuur 17: Bootable CD/DVD - Firmware Update Proces.....	12
Figuur 18: Controleren op Firmware Updates	12
Figuur 19: Maak een Bootable USB Station	13
Figuur 20: Bootable USB Station – Selecteer USB Opslag Apparaat.....	14
Figuur 21: Bootable CD/DVD - Selecteer SanDisk SSD Dashboard	15
Figuur 22: Bootable CD/DVD - Firmware Update Proces.....	15
Figuur 23: Maak een Bootable CD/DVD met een ISO bestand.....	16
Figuur 24: Maak een Bootable CD/DVD.....	16
Figuur 25: Bootable CD/DVD – Selecteer CD/DVD Drive als Boot Device	17
Figuur 26: Bootable CD/DVD - Selecteer SanDisk SSD Dashboard	17
Figuur 27: Bootable CD/DVD - Firmware Update Proces.....	18
Figuur 28: Firmware Update door een bestand op Mijn Computer	18
Figuur 29: Firmware Update Waarschuwing	19
Figuur 30: Secure Erase.....	20
Figuur 31: Maak een Bootable USB Station voor Secure Erase	21
Figuur 32: Sanitize.....	22

Figuur 33: Maak een Bootable USB Station voor Sanitize	23
Figuur 34: Crypto Erase.....	24
Figuur 35: Maak een Bootable USB Station voor Crypto Erase	25
Figuur 36: S.M.A.R.T.....	26
Figuur 37: S.M.A.R.T. Diagnostic Extended Test	26
Figuur 38: S.M.A.R.T. Diagnostic Extended Test Succesvol	26
Figuur 39: Stations gegevens	27
Figuur 40: Systeem Informatie.....	27
Figuur 41: Applicatie Update Melding	28
Figuur 42: Applicatie Update Dialoog	28
Figuur 43: Opties.....	29
Figuur 44: Online Support.....	30
Figuur 45: Maak een Rapport bestand	30
Figuur 46: Over SSD Dashboard	31

Revisie Geschiedenis

Revisie	Beschrijving	Datum
1.0	Initiële versie	Mei 28, 2014
1.1	<p>Toegevoegd:</p> <ul style="list-style-type: none">• 2.2: Support voor 17 talen• 5.1: Aanbiedingen door derden• 5.3: Secure Erase• 5.4: Sanitize• 5.5: Crypto Erase• 7.1: Live Chat en Stel een vraag	Aug 20, 2014

SanDisk Corporation general policy does not recommend the use of its products in life support applications wherein a failure or malfunction of the product may directly threaten life or injury. Without limitation to the foregoing, SanDisk shall not be liable for any loss, injury or damage caused by use of its products in any of the following applications:

- Special applications such as military related equipment, nuclear reactor control, and aero-space

- Control devices for automotive vehicles, train, ship and traffic equipment

- Safety system for disaster prevention and crime prevention

Medical-related equipment including medical measurement device

Accordingly, in any use of SanDisk products in life support systems or other applications where failure could cause damage, injury or loss of life, the products should only be incorporated in systems designed with appropriate redundancy, fault tolerant or back-up features. Per SanDisk Terms and Conditions of Sale, the user of SanDisk products in life support or other such applications assumes all risk of such use and agrees to indemnify, defend and hold harmless SanDisk Corporation and its affiliates against all damages.

Security safeguards, by their nature, are capable of circumvention. SanDisk cannot, and does not, guarantee that data will not be accessed by unauthorized persons, and SanDisk disclaims any warranties to that effect to the fullest extent permitted by law.

This document and related material is for information use only and is subject to change without prior notice. SanDisk Corporation assumes no responsibility for any errors that may appear in this document or related material, nor for any damages or claims resulting from the furnishing, performance or use of this document or related material. Absent a written agreement signed by SanDisk Corporation or its authorized representative to the contrary, SanDisk Corporation explicitly disclaims any express and implied warranties and indemnities of any kind that may or could be associated with this document and related material, and any user of this document or related material agrees to such disclaimer as a precondition to receipt and usage hereof. EACH USER OF THIS DOCUMENT EXPRESSLY WAIVES ALL GUARANTIES AND WARRANTIES OF ANY KIND ASSOCIATED WITH THIS DOCUMENT AND/OR RELATED MATERIALS, WHETHER EXPRESS OR IMPLIED, INCLUDING WITHOUT LIMITATION, ANY IMPLIED WARRANTY OF MERCHANTABILITY OR FITNESS FOR A PARTICULAR PURPOSE OR INFRINGEMENT, TOGETHER WITH ANY LIABILITY OF SANDISK CORPORATION AND ITS AFFILIATES UNDER ANY CONTRACT, NEGLIGENCE, STRICT LIABILITY OR OTHER LEGAL OR EQUITABLE THEORY FOR LOSS OF USE, REVENUE, OR PROFIT OR OTHER INCIDENTAL, PUNITIVE, INDIRECT, SPECIAL OR CONSEQUENTIAL DAMAGES, INCLUDING WITHOUT LIMITATION PHYSICAL INJURY OR DEATH, PROPERTY DAMAGE, LOST DATA, OR COSTS OF PROCUREMENT OF SUBSTITUTE GOODS, TECHNOLOGY OR SERVICES.

No part of this document may be reproduced, transmitted, transcribed, stored in a retrievable manner or translated into any language or computer language, in any form or by any means, electronic, mechanical, magnetic, optical, chemical, manual or otherwise, without the prior written consent of an officer of SanDisk Corporation.

All parts of the SanDisk documentation are protected by copyright law and all rights are reserved. SanDisk and the SanDisk logo are registered trademarks of SanDisk Corporation, registered in the United States and other countries. Other brand names mentioned herein are for identification purposes only and may be the trademarks of their respective holder(s).

© 2014 SanDisk Corporation. All rights reserved.

1. Voorwoord

1.1 Over dit Document

Dit document beschrijft het installatieproces en gebruikersinstructies voor het SanDisk SSD Dashboard

1.2 Typografische aanduidingen

Dit document volgt de volgende aanduidingen:

Aanduiding	Gebruik	Voorbeelden
Opmerking:	Belangrijke aanvullende informatie of nadere uitleg van een onderwerp	Opmerking: <i>Een wekelijkse backup is aanbevolen.</i>
Waarschuwing!	Deze taak of bediening kan ernstige gevolgen hebben wanneer deze onjuist of zonder passende voorzorgsmaatregelen wordt uitgevoerd. Als u geen expert bent in het gebruik van dit product, raadpleeg dan SanDisk voor hulp.	Waarschuwing! <i>Wijzig de configuratie parameters niet.</i>
Bold	Een opdracht of systeem input die u typt, of tekst of een knop weergegeven op een scherm.	Klik HELP voor meer informatie over het herstellen van een ramp.
<i>Italic</i>	Italic font geeft het volgende aan: <ul style="list-style-type: none"> <i>Een term met een specifiek betekenis in de context van dit document.</i> <i>Nadruk op specifieke informatie</i> <i>Referentie naar een ander document.</i> 	Gedetailleerde informatie over ramp herstellingsmethoden is beschikbaar in de administratorgids.
Blauwe tekst	Hyperlinks zijn onderstreept; kruisverwijzingen naar informatie in dit document niet.	Voor meer informatie, zie Error! Reference source not found. of bezoek www.sandisk.nl .

2. Inleiding

2.1 Minimum Systeemvereisten

Het SanDisk SSD Dashboard is een Windows applicatie. Het kan worden geïnstalleerd op 32 of 64 bit Windows Vista, 7, 8, of 8.1 besturingssystemen. Administrator rechten zijn vereist voor installatie en het uitvoeren van de applicatie.

Ondersteunde Besturingssystemen

- Windows Vista (32/64 bit)
- Windows 7 (32/64 bit)
- Windows 8 (32/64 bit)
- Windows 8.1 (32/64 bit)

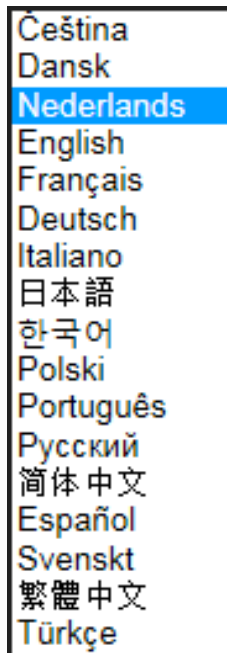
Additionele Vereisten

- .NET 4.0 of hoger
- Internet Explorer 9 of hoger

2.2 Ondersteunde Talen

17 talen worden ondersteund:

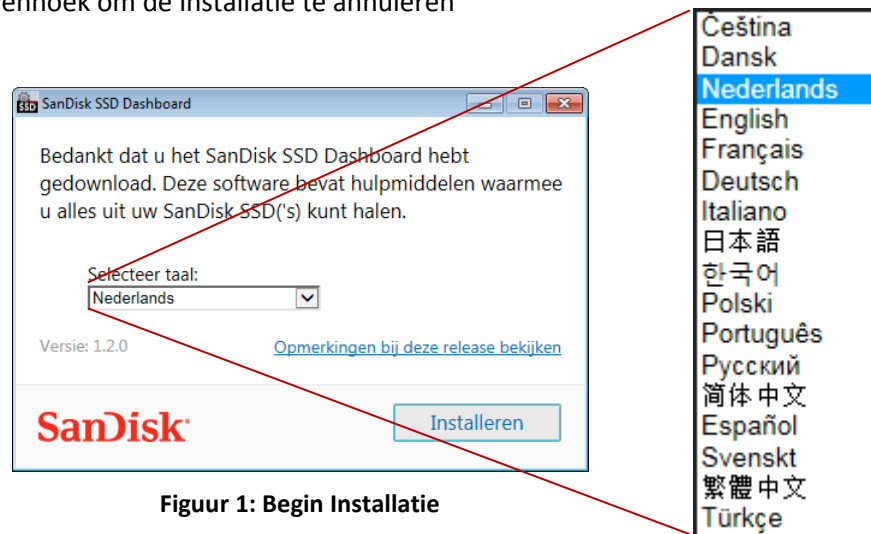
- Tsjechisch
- Deens
- Nederlands
- Engels
- Frans
- Duits
- Italiaans
- Japans
- Koreaans
- Pools
- Portugees
- Russisch
- Simpl Chinees
- Spaans
- Zweeds
- Traditioneel Chinees
- Turks



2.3 Installatie

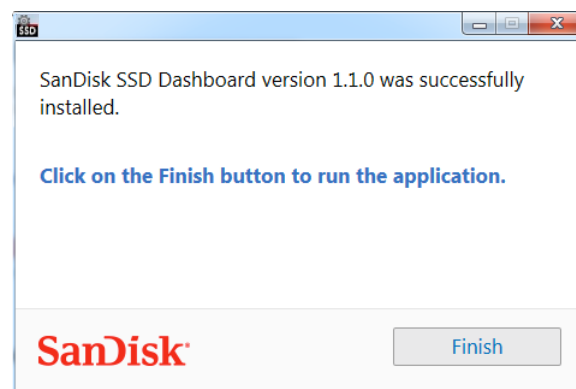
U kunt de huidige versie van de SanDisk SSD Dashboard software downloaden van <http://www.sandisk.nl/ssddashboard>. Zodra u de software heeft gedownload, dubbelklik op het *SanDiskSSDDashboardSetup.exe* bestandsicoon om het installatie programma te starten.

Selecteer een taal en klik op de **Installeren** knop om te installatie te beginnen. Zo niet, klik dan op de rode knop in de rechterbovenhoek om de installatie te annuleren



Figuur 1: Begin Installatie

Wanneer de installatie is voltooid, klikt u op de knop **Voltoeien**. Dit zal het SanDisk SSD Dashboard automatisch starten en de Status sectie laden.



Figuur 2: Installatie Succesvol

Opmerking: Om een Application Update uit te voeren, zie [sectie 6.1](#).

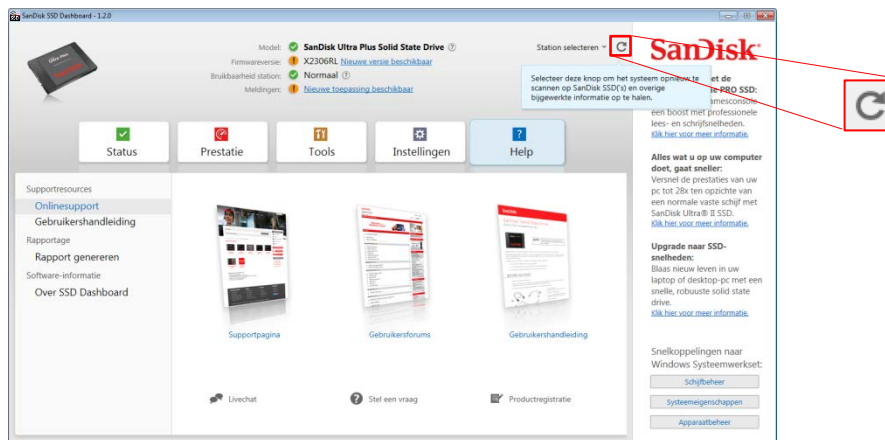
2.4 Gebruik

Het SanDisk SSD Dashboard zal automatisch scannen voor SanDisk SSDs tijdens het opstarten.



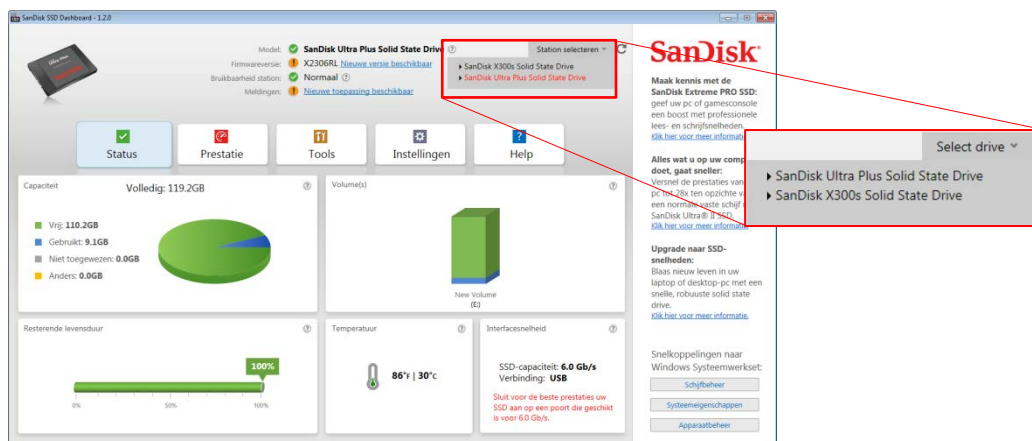
Figuur 3: Scannen voor SanDisk SSDs

Als een SanDisk SSD niet is aangesloten op het systeem wanneer de applicatie wordt gestart, of een specifieke SanDisk SSD is niet zichtbaar het SanDisk SSD Dashboard, kunt u (opnieuw) aansluiten, klikt u op het pictogram **Refresh** om het systeem opnieuw te scannen voor SSD's van SanDisk



Figuur 4: Opnieuw scannen voor SanDisk SSD(s)

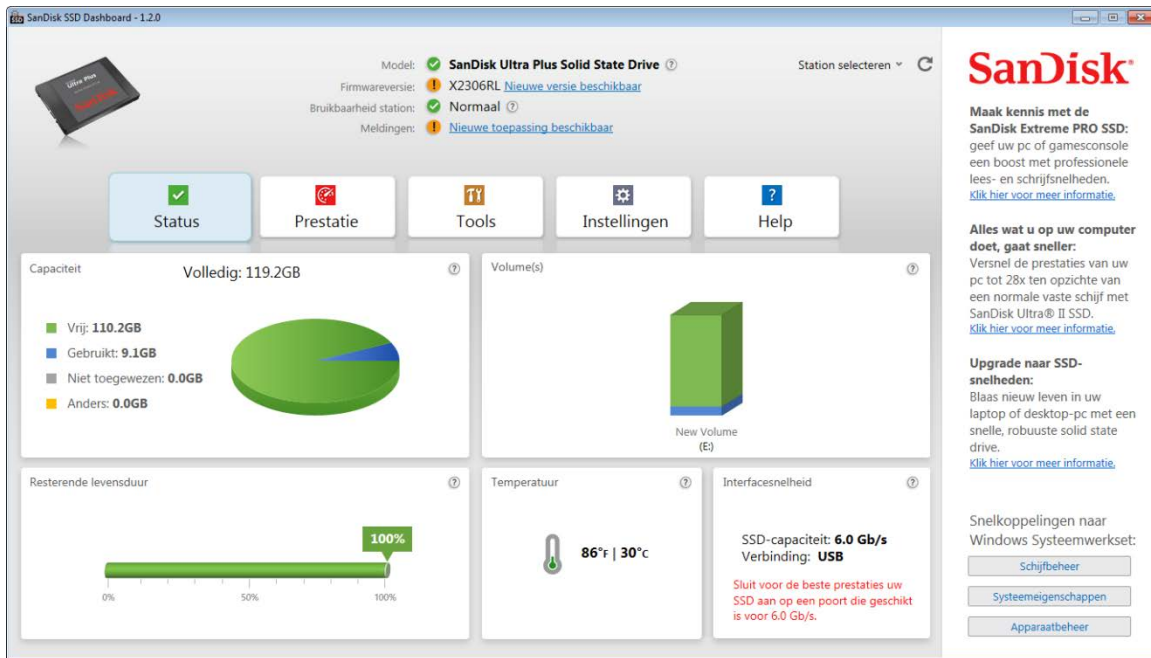
Zodra alle SanDisk SSD-schijven zijn gedetecteerd, kunt u de specifieke drive selecteren die u wilt onderzoeken met behulp van het **Selecteer Schijf** menu.



Figuur 5: Selecteer drive

3. Status

De Statussectie toont de algemene conditie en bruikbaarheid van de drive.



Figuur 6: Status

Model

Product model van de geselecteerde SanDisk SSD.

Firmware Versie

Versie nummer van de huidige firmware geïnstalleerd op de geselecteerde SSD.

Bruikbaarheid station

Bruikbaarheid station toont een samenvatting van de huidige conditie van de SSD gebaseerd op de S.M.A.R.T. attributen.

Normaal De drive is in goede conditie.

Slecht Het nummer van de reserveblokken heeft het minimum limiet bereikt. Het is aanbevolen om deze drive te vervangen met een nieuwe SSD.

Meldingen

Alle kennisgevingen, zoals software of firmware-updates die beschikbaar zijn of S.M.A.R.T. attribuut waarschuwingen, zullen worden weergegeven in dit gebied.

Beveiliging

Als de geselecteerde drive security ondersteund, zal dit gebied zichtbaar zijn.

Dit zal: "Niet geactiveerd" afbeelden als het beveiligingsprotocol niet actief is. Anders zal het de naam van het actieve beveiligingsprotocol weergeven, zoals TCG Opal 2.0.al 2.0.

Capaciteit

De weergegeven capaciteit is gebaseerd op de door Windows® totale gerapporteerde capaciteit.

Groen	<i>Vrije ruimte</i>
Blauw	<i>Gebruikte ruimte</i>
Grijs	<i>Niet toegewezen ruimte</i>
Geel	Andere

Volumes

De tabel toont elk schijf volume herkend door Windows.

Groen	Vrije ruimte
Blauw	Gebruikte ruimte
Rood	Geen vrije ruimte

Resterende Levensduur

Het resterende levensduur percentage vertegenwoordigt de resterende schrijfopdrachten die de schijf nog kan uitvoeren in zijn levensduur.

Opmerking: Als deze functie niet wordt ondersteund door de drive, zal een "niet ondersteund" bericht wordt weergegeven.

Temperatuur

De temperatuur afbeelding wordt weergegeven door de drive.

Groen	Normale werking
Rood	De drive is momenteel oververhit.

Interfacesnelheid

Het SSD vermogen is de hoogste snelheid ondersteund door de drive.

Verbindingssnelheid is de daadwerkelijke snelheid onderhandeld met dit systeem. Als de verbindingssnelheid lager is dan het SSD vermogen, probeer dan de drive aan te sluiten op een snellere poort voor betere prestaties.

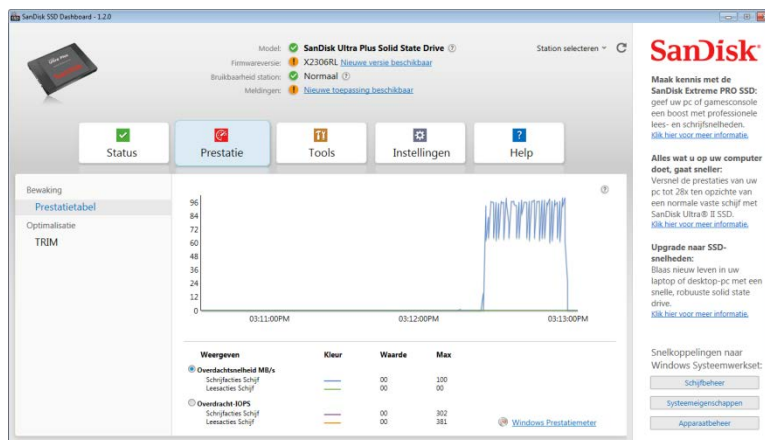
4. Prestatie

4.1 Prestatietabel

De Prestatietabel heeft de mogelijkheid om twee verschillende real time prestatie metingen te tonen. De tabel scrolt van rechts naar links en toont een bewegende 5 minuten tijdlijn op de horizontale as. De verticale as van het diagram toont ofwel in Mega Bytes per seconde of een I/O bewerking per seconde.

Overdrachtssnelheid in MB/s

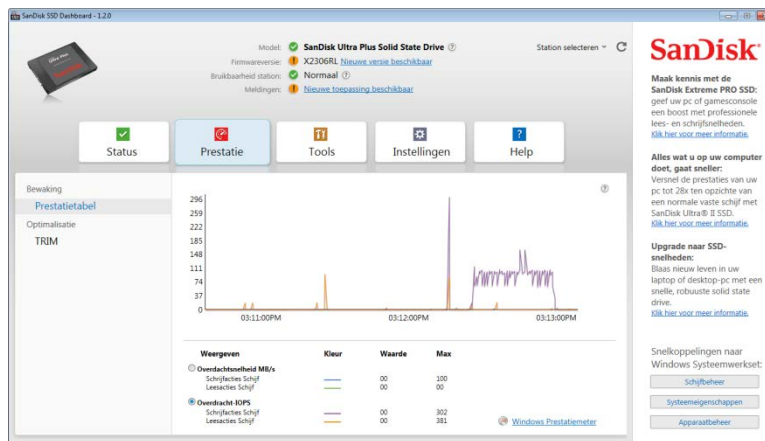
De lees en schrijf metingen van de schijf zijn respectievelijk te lezen in de tabel met groene en blauwe indicatoren.



Figuur 7: Overdrachtssnelheid in MB/s

Overdracht IOPS

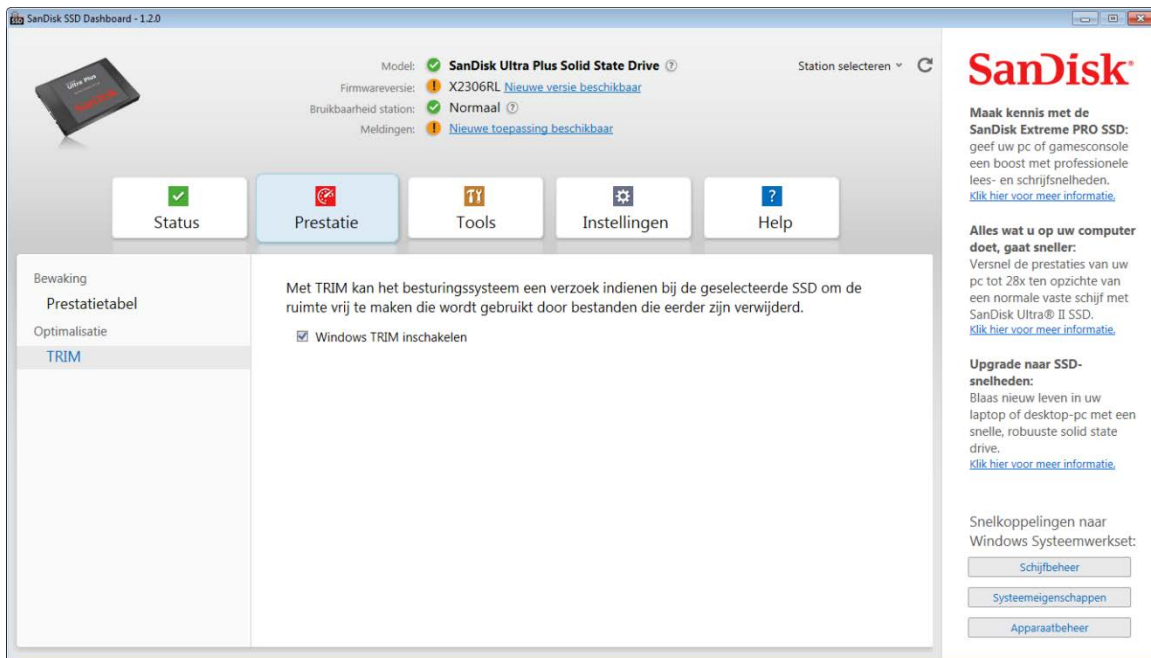
De disk I/O lees en schrijfopdrachten zijn respectievelijk afgebeeld op de tabel met oranje en paarse indicatoren.



Figuur 8: Overdracht IOPS

4.2 TRIM

TRIM maakt ruimte vrij op de SSD gebruikt door bestanden die eerder zijn verwijderd.

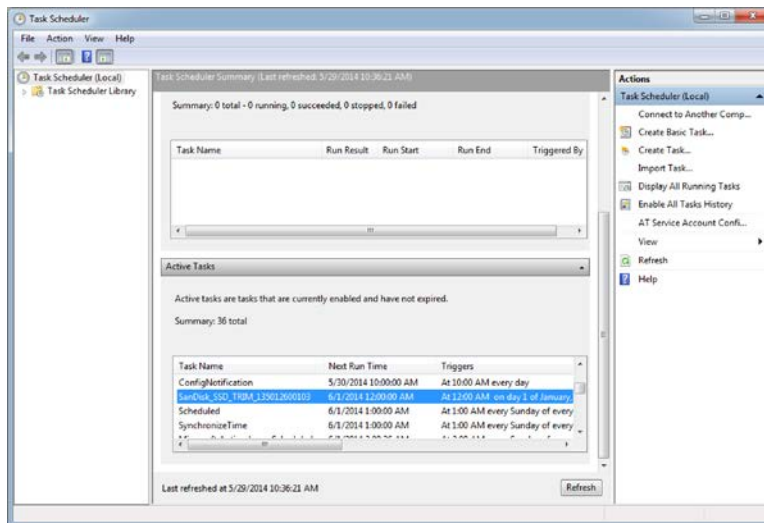


Figuur 9: TRIM

Gebruik de **TRIM nu uitvoeren knop** om TRIM handmatig uit te voeren.

Het is aanbevolen om TRIM 1 maal per week uit te voeren. Selecteer de frequentie op **wekelijks**.

Om de door het SanDisk SSD Dashboard geplande TRIM taken te bekijken, klikt u op de **Windows Taskplanner**-knop om de taak te plannen. Elke TRIM taak is specifiek voor een schijf, zodat TRIM voor meerdere schijven verschillend kan worden ingesteld.

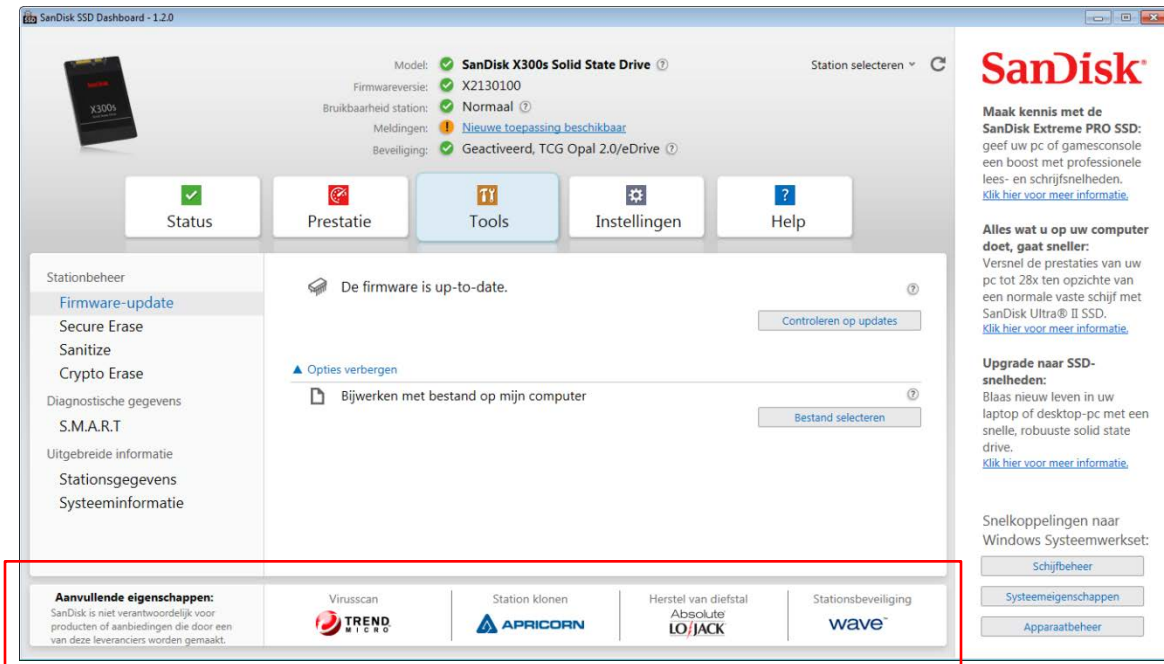


Figuur 10: Windows Taskplanner

5. Tools

5.1 Aanbiedingen door derden

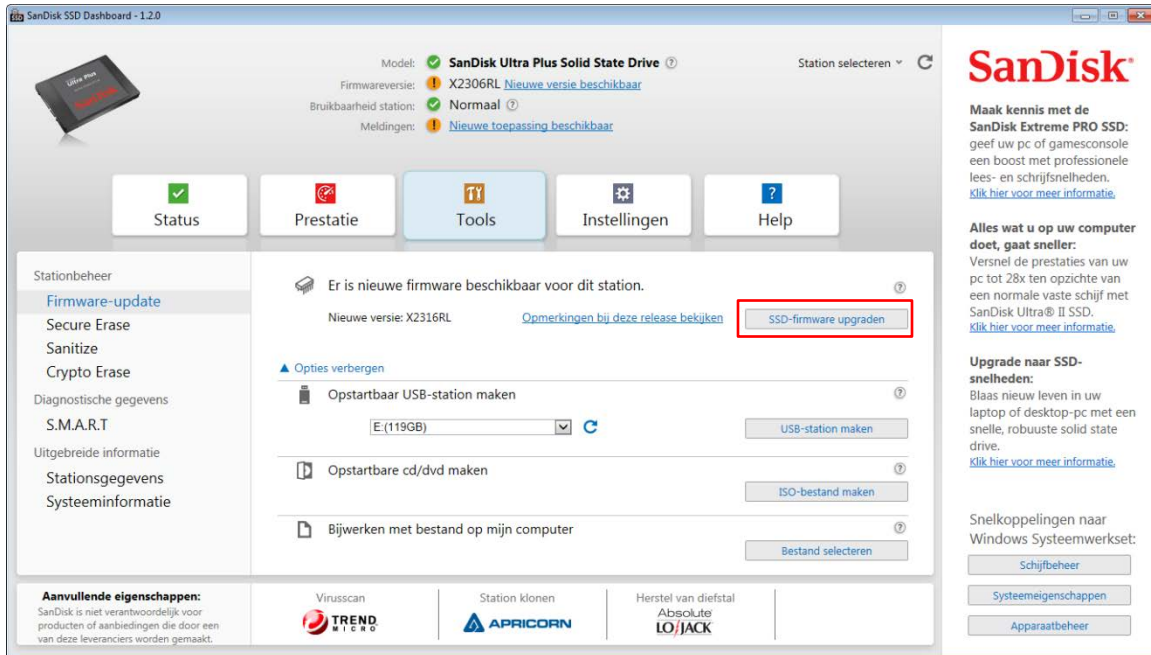
Dit kunnen applicaties of diensten zijn, zoals station klonen, antivirus software, herstel van diefstal, schijfbeveiliging, etc. Voor meer informatie over een specifiek aanbod, klikt u op de afbeelding of op het logo van deze maatschappij.



Figuur 11: Aanbiedingen door Derden

5.2 Firmware Update

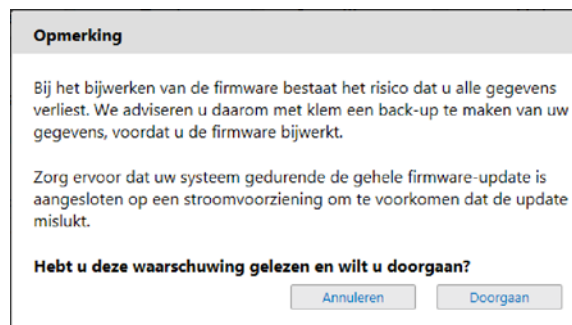
U kunt de **Controleren op Updates** knop gebruiken om een update te starten, of klik op de **Meer opties weergeven** link voor additionele methoden om de firmware te updaten.



Figuur 12: Firmware Update

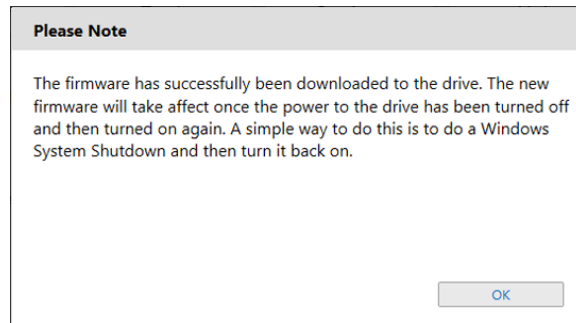
Wanneer u op de **Controleren op updates** knop klikt, zal een bevestigingsdialoog verschijnen.

Opmerking: Het is dringend aanbevolen dat u een backup van uw gegevens maakt voordat u de firmware gaat updaten.



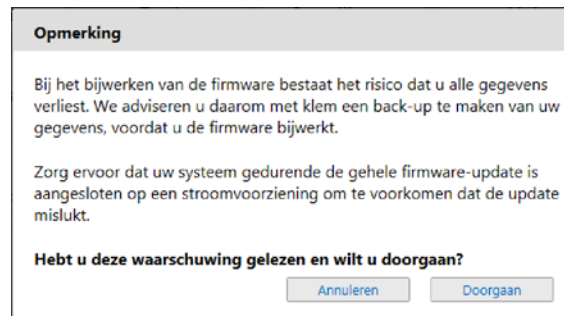
Figuur 13: Firmware Update Bevestiging

Zodra de firmware is gedownload naar de schijf, moet de stroom naar de SSD worden uitgeschakeld om het firmware-update proces te voltooien. Dit kan doorgaans worden gedaan door het uitschakelen van de computer en deze vervolgens weer aan te zetten.



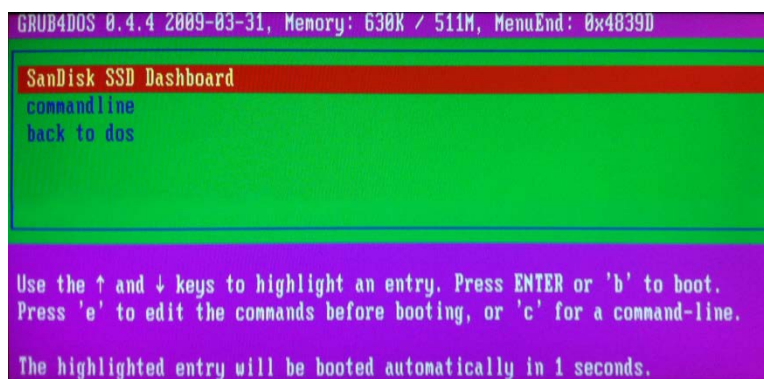
Figuur 14: Firmware Update – Systeem Shutdown Vereist

Voor oudere schijven, kan het SanDisk SSD Dashboard vragen om de computer opnieuw op te starten om de firmware update tool uit te voeren.



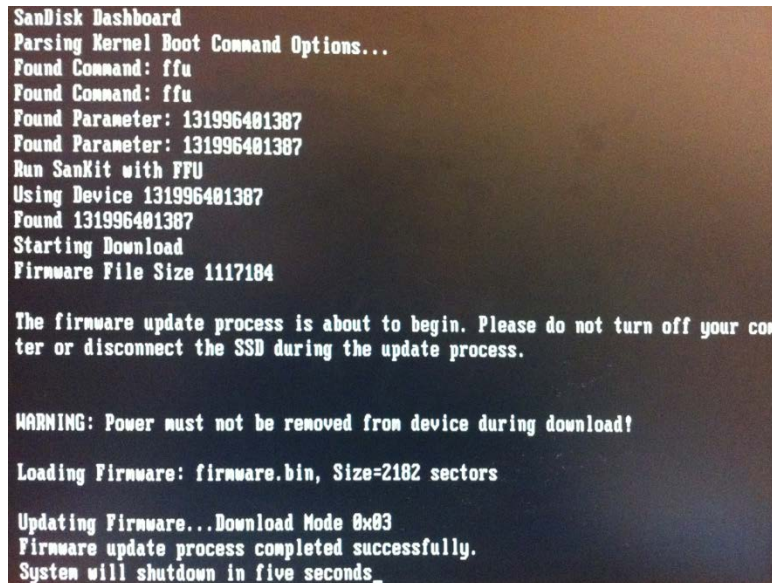
Figuur 15: Firmware Update – Oudere Schijven

Als het boot proces is voltooid, selecteer **SanDisk SSD Dashboard** om de firmware update te starten.



Figuur 16: Bootable CD/DVD - Selecteer SanDisk SSD Dashboard

Het firmware update proces zal worden uitgevoerd, en nadat deze met succes is voltooid, zal de computer uitschakelen.

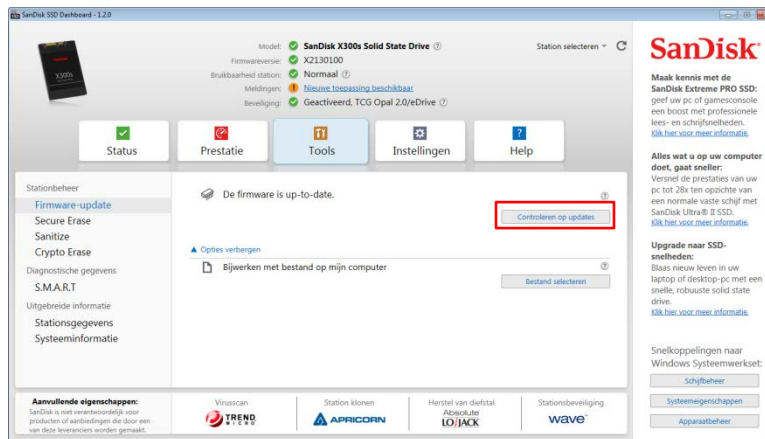


Figuur 17: Bootable CD/DVD - Firmware Update Proces

U zult de computer weer opnieuw aan moeten zetten.

Controleren op Updates

Klik op **Controleren op Updates** om handmatig te kijken of een firmware update beschikbaar is voor de geselecteerde schijf.



Figuur 18: Controleren op Firmware Updates

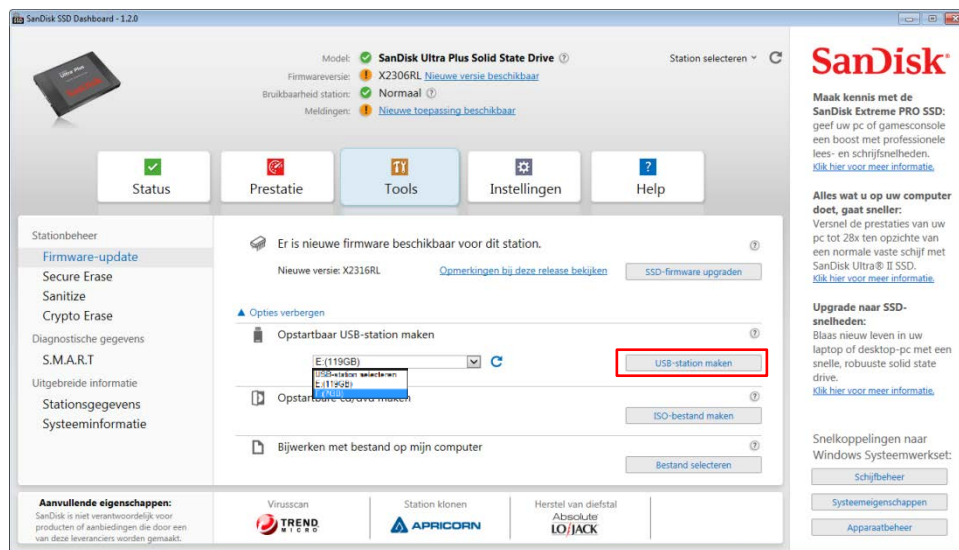
Als er een update is gevonden, zal het statusbericht worden gewijzigd in: "Er is nieuwe firmware beschikbaar voor deze drive" en de beschikbare update-opties zullen worden getoond.

Maak een Bootable USB Station

Voor sommige firmware updates kan het nodig zijn dat u een bootable USB moet maken met de firmware update tool er op. De bootable USB drive kan ook worden gebruikt als een portable tool om updates uit te voeren op meerdere SSD systemen.

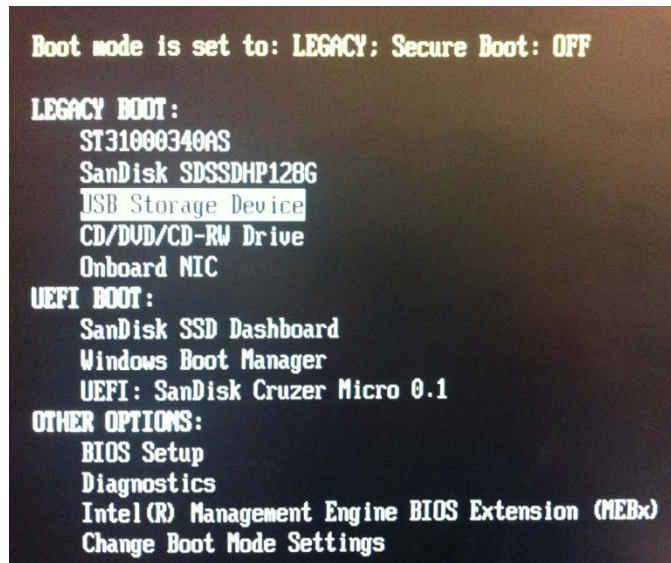
Klik op de **USB Station Selecteren** drop down om de USB drive van uw voorkeur te kiezen en klik op de **USB station maken** knop. Als deze niet wordt afgebeeld, klik op het **Refresh** icoon naast het drop down menu om te scannen voor een USB station. Het is aanbevolen om een backup te maken van uw gegevens op de USB stick voordat u verder gaat.

Opmerking: De USB drive moet zijn geformatteerd in FAT of FAT32.



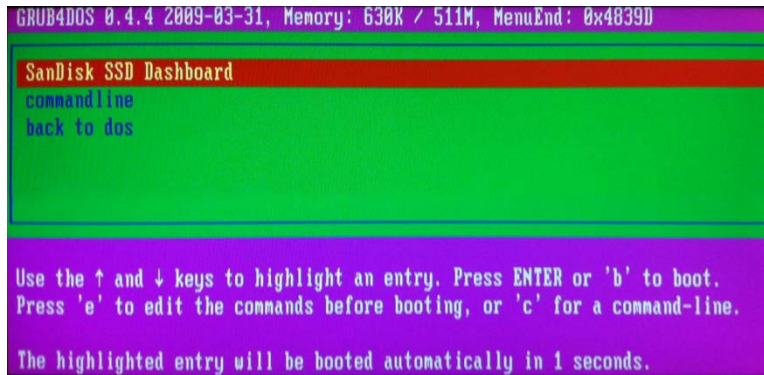
Figuur 19: Maak een Bootable USB Station

Start de computer met de USB drive aangesloten en selecteer **USB Storage Device** als het boot apparaat.



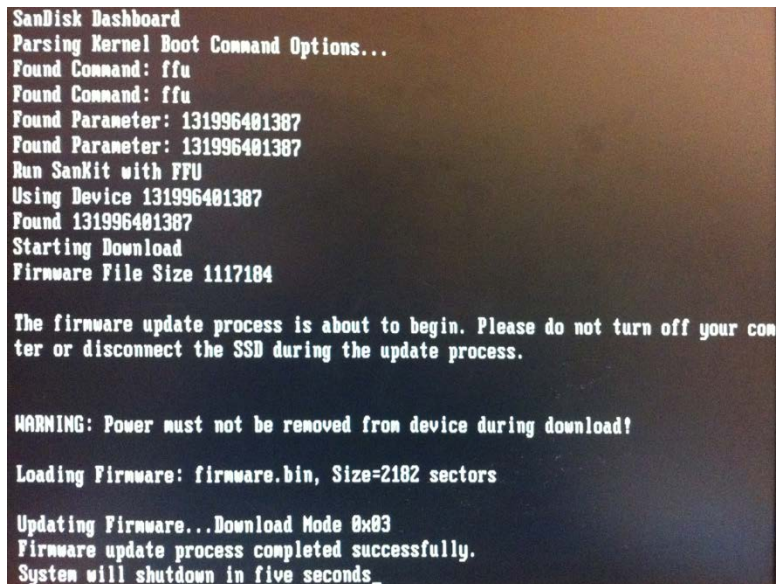
Figuur 20: Bootable USB Station – Selecteer USB Opslag Apparaat

Als het boot proces is voltooid, selecteer **SanDisk SSD Dashboard** om de firmware update te starten.



Figuur 21: Bootable CD/DVD - Selecteer SanDisk SSD Dashboard

Het firmware update proces zal worden uitgevoerd, en nadat deze met succes is voltooid zal de computer uitschakelen.



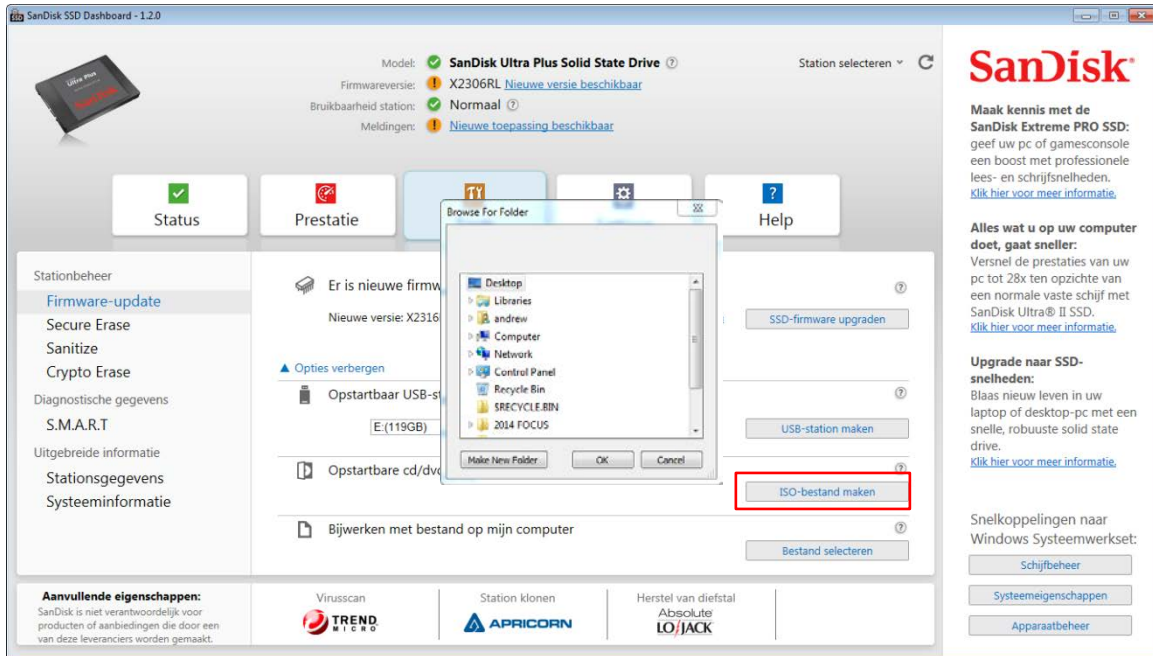
Figuur 22: Bootable CD/DVD - Firmware Update Proces

U zult de computer opnieuw aan moeten zetten.

Maak een Bootable CD/DVD

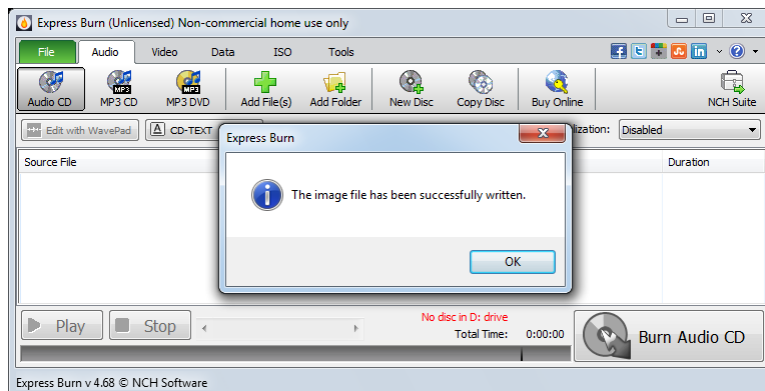
U kunt een ISO-bestand downloaden dat kan worden gebruikt met uw favoriete CD/DVD software voor het maken van een bootable CD/DVD. Dit geeft u de mogelijkheid om op te starten van de disc en zo de firmware update uit te voeren.

Klik op de **ISO bestand maken** knop en selecteer de map waar het ISO-bestand wordt opgeslagen.



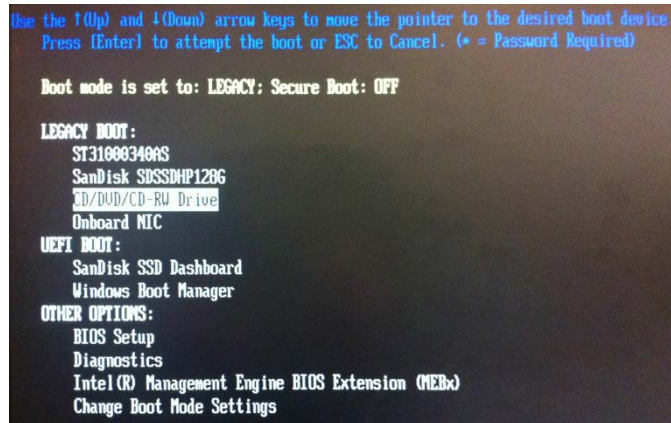
Figuur 23: Maak een Bootable CD/DVD met een ISO bestand

Gebruik hierna uw favoriete CD/DVD software om het ISO bestand die u heeft gedownload te selecteren en schrijf het op een disc.



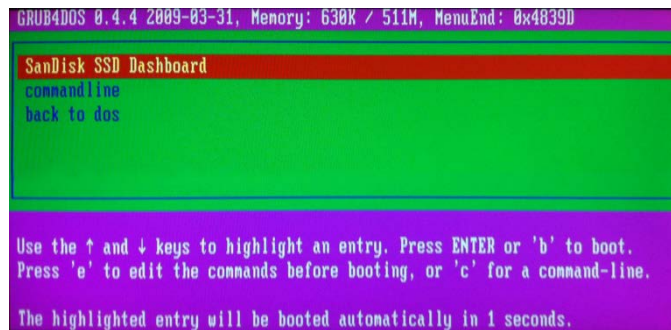
Figuur 24: Maak een Bootable CD/DVD

Reboot de computer met de disc in de CD/DVD drive en selecteer de **CD/DVD Drive** als het boot apparaat.



Figuur 25: Bootable CD/DVD – Selecteer CD/DVD Drive als Boot Device

Wanneer het boot proces is voltooid, selecteer **SanDisk SSD Dashboard** om de firmware update te beginnen.



Figuur 26: Bootable CD/DVD - Selecteer SanDisk SSD Dashboard

Het firmware update proces zal worden uitgevoerd en wanneer deze met succes is voltooid, zal uw computer uitschakelen.

```
SanDisk Dashboard
Parsing Kernel Boot Command Options...
Found Command: ffu
Found Command: ffu
Found Parameter: 131996401387
Found Parameter: 131996401387
Run SanKit with FFU
Using Device 131996401387
Found 131996401387
Starting Download
Firmware File Size 1117184

The firmware update process is about to begin. Please do not turn off your com
ter or disconnect the SSD during the update process.

WARNING: Power must not be removed from device during download!

Loading Firmware: firmware.bin, Size=2182 sectors

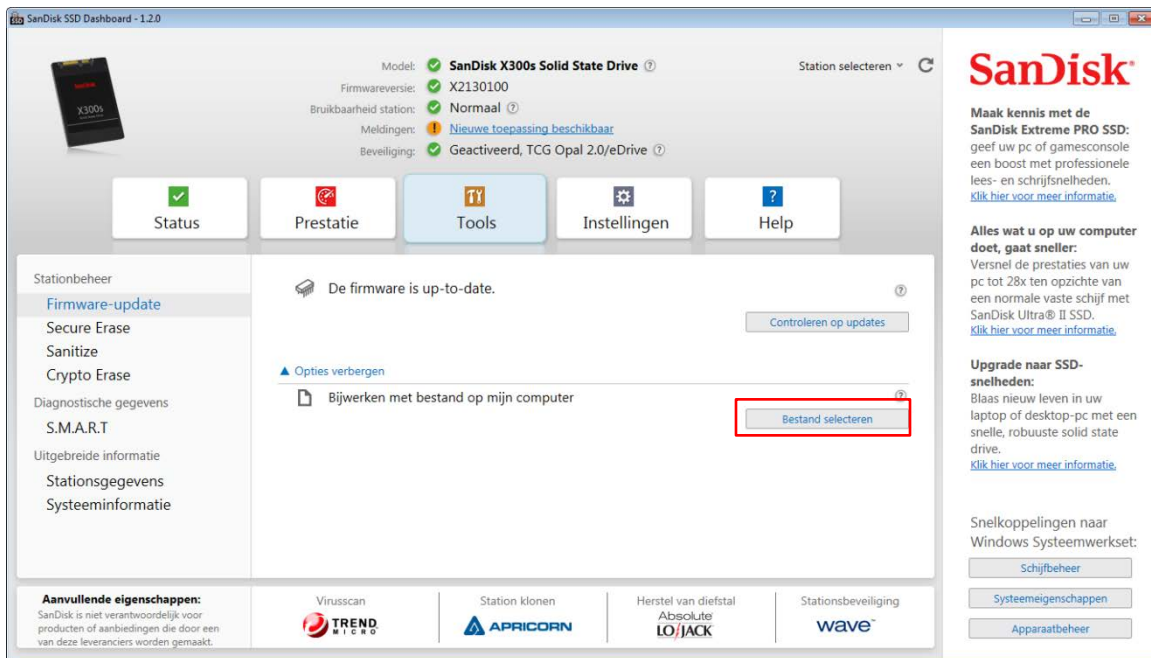
Updating Firmware...Download Mode 0x03
Firmware update process completed successfully.
System will shutdown in five seconds_
```

Figuur 27: Bootable CD/DVD - Firmware Update Proces

U zult de computer opnieuw aan moeten zetten.

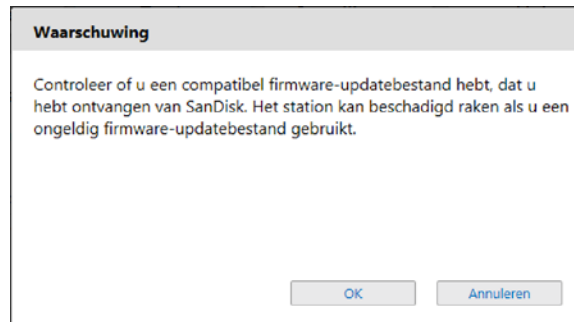
Update met gebruik van een bestand op Mijn Computer

Als er een specifiek firmware bestand is gedownload die moet worden gebruikt voor de update, klik op de **Bestand selecteren** knop.



Figuur 28: Firmware Update door een bestand op Mijn Computer

Een bevestigingsscherm zal verschijnen voordat u kunt verdergaan met het selecteren van het bestand.

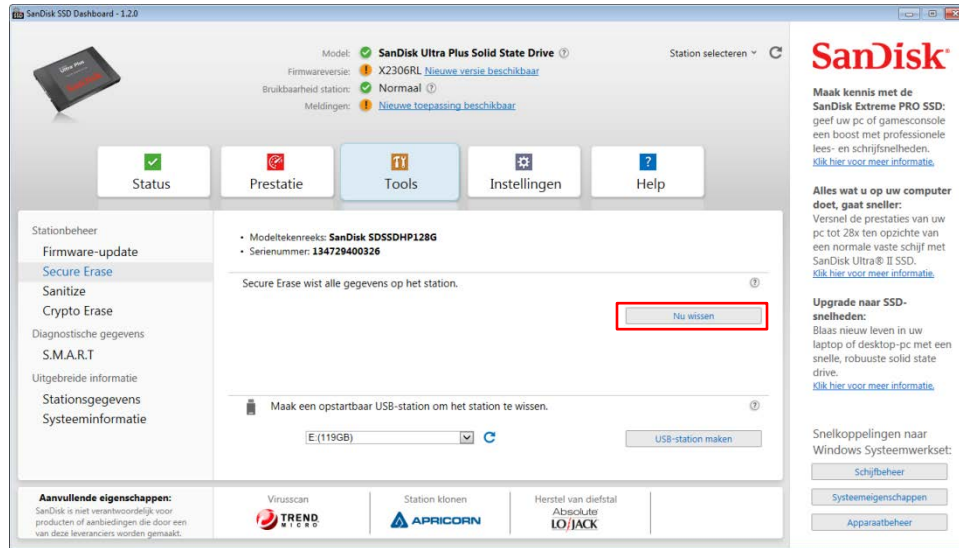


Figuur 29: Firmware Update Waarschuwing

Opmerking: Alleen compatible firmware update bestanden mogen worden gebruikt voor dit proces.

5.3 Secure Erase

Secure Erase zal de drive wissen en kan alleen worden uitgevoerd op SSD schijven die niet de boot drive zijn. Klik **Nu wissen** om de schijf te wissen en deze in een niet geformatteerde staat te brengen.



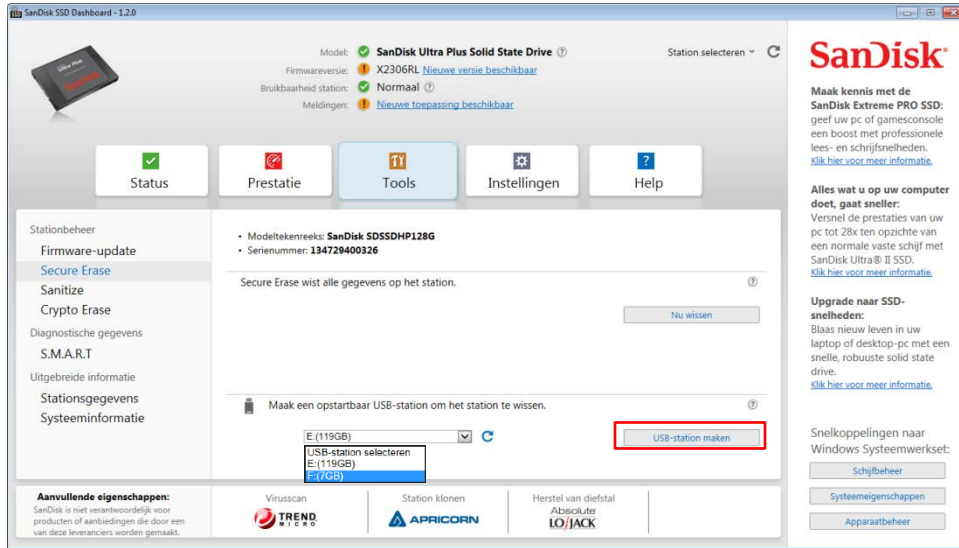
Figuur 30: Secure Erase

Als de SSD de boot drive is, kunt u een opstartbaar USB station maken met de Secure Erase tool er op. Het opstartbare USB station kan ook worden gebruikt al een portable tool om meerdere SSDs te wissen op meerdere systemen.

Klik op het **USB-station selecteren** drop down menu om de gewenste USB drive te selecteren en klik hierna op de **USB-station maken** knop. Als de flash drive niet in de lijst staat, klik op het **Refresh** icoon naast het drop down menu om te scannen voor het USB station. Het is aan te bevelen om een backup te maken van uw bestaande data voordat u verder gaat.

Opmerking: Het USB station moet geformatteerd zijn in FAT of FAT32.

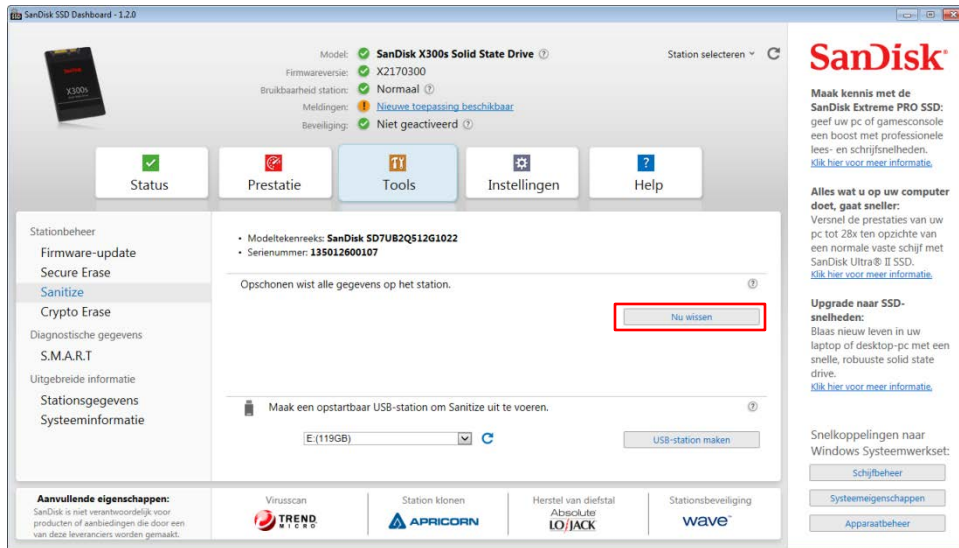
SanDisk SSD Dashboard Gebruikers Handleiding



Figuur 31: Maak een Bootable USB Station voor Secure Erase

5.4 Sanitize

Sanitize zal uitdrukkelijk alle gegevens wissen op de schijf en kan alleen worden uitgevoerd op SSD-schijven die niet de bootschijf zijn. Klik **NU wissen** om de schijf te wissen en deze in een niet geformatteerde staat te brengen.



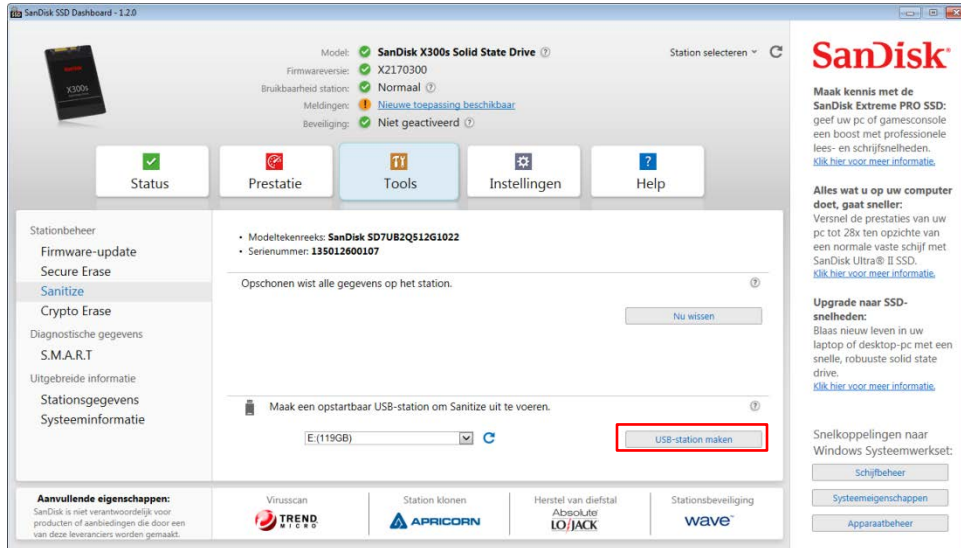
Figuur 32: Sanitize

Als de SSD de boot drive is, kunt u een opstartbaar USB station maken met de Sanitize tool er op. Het opstartbare USB station kan ook worden gebruikt als een portable tool om meerdere SSDs te wissen op meerdere systemen.

Klik op het **USB-station selecteren** drop down menu om de gewenste USB drive te selecteren en klik hierna op de **USB-station maken** knop. Als de flash drive niet in de lijst staat, klik op het **Refresh** icoon naast het drop down menu om te scannen voor het USB station. Het is aan te bevelen om een backup te maken van uw bestaande data voordat u verder gaat.

Opmerking: Het USB station moet geformatteerd zijn in FAT of FAT32

SanDisk SSD Dashboard Gebruikers Handleiding

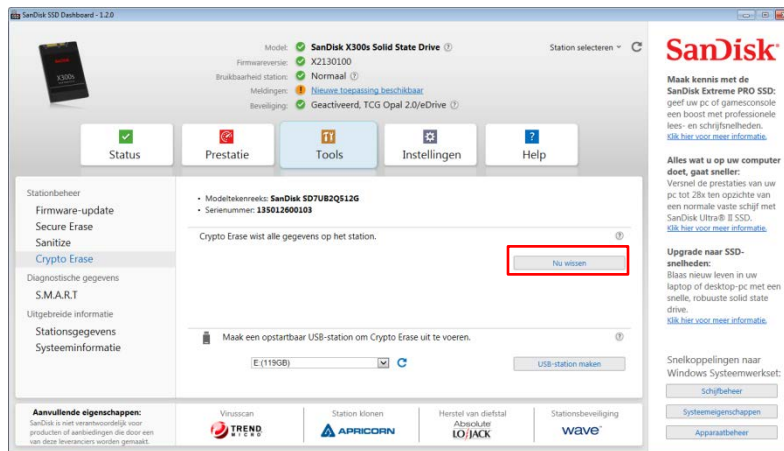


Figuur 33: Maak een Bootable USB Station voor Sanitize

5.5 Crypto Erase

Crypto Erase wordt gebruikt om een OPAL-geactiveerde of eDrive-geactiveerde SanDisk SSD terug te brengen naar de fabrieksinstellingen. Na een Crypto Erase, zullen alle beveiligingsleutels zijn verwijderd, waardoor alle gebruikersgegevens onherstelbaar zijn. Ook zal OPAL of eDrive beveiliging uitgeschakeld zijn, zodat de schijf weer kan worden gebruikt met alle compatibele beveiligingstoepassingen.

Een Crypto Erase kan alleen worden uitgevoerd op beveiligde SSD's die niet de bootschijf zijn. De Unieke Physical Security ID (PSID) van de schijf, die is afgedrukt op het label van het station, is vereist om een Crypto Erase uit te voeren. Klik **NU wissen** om de schijf te wissen en deze in een niet geformatteerde staat te brengen..



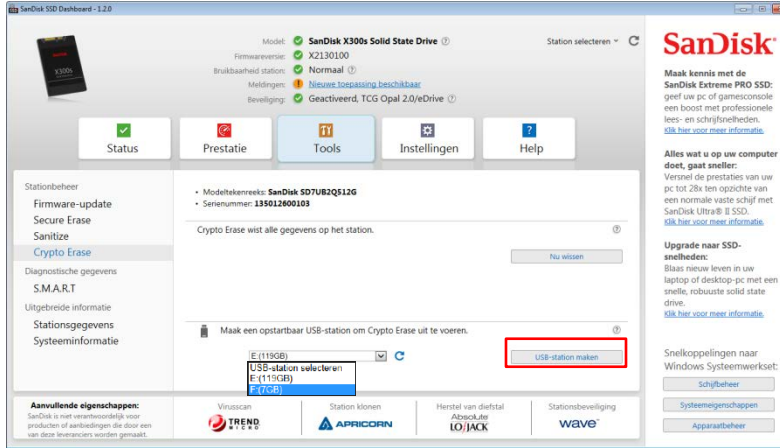
Figuur 34: Crypto Erase

Als de SSD de boot drive is, kunt u een opstartbaar USB station maken met de Crypto Erase tool er op. Het opstartbare USB station kan ook worden gebruikt al een portable tool om meerdere SSDs te wissen op meerdere systemen.

Klik op het **USB-station selecteren** drop down menu om de gewenste USB drive te selecteren en klik hierna op de **USB-station maken** knop. Als de flash drive niet in de lijst staat, klik op het **Refresh** icoon naast het drop down menu om te scannen voor het USB station. Het is aan te bevelen om een backup te maken van uw bestaande data voordat u verder gaat.

Opmerking: Het USB station moet geformatteerd zijn in FAT of FAT32

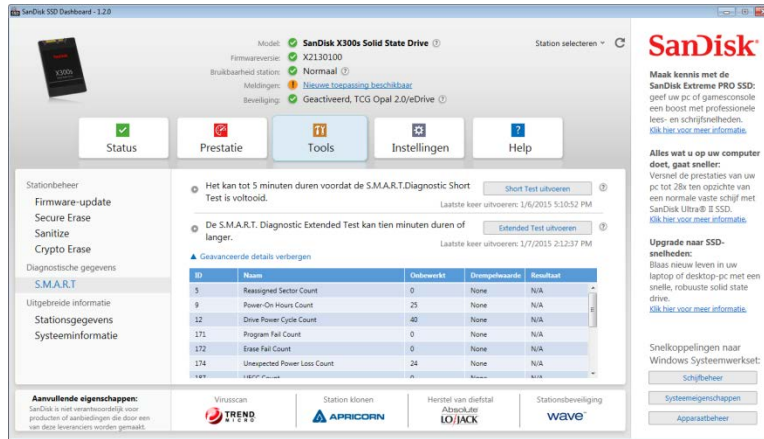
SanDisk SSD Dashboard Gebruikers Handleiding



Figuur 35: Maak een Bootable USB Station voor Crypto Erase

5.6 S.M.A.R.T.

S.M.A.R.T. is een industrie standaard en is een acroniem voor *Self-Monitoring, Analysis en Reporting Technology*.



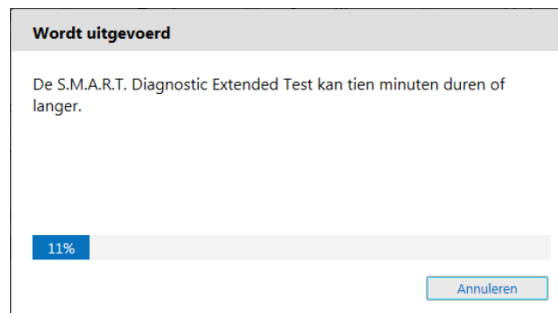
Figuur 36: S.M.A.R.T.

Diagnostic Short Test

De S.M.A.R.T. Diagnostic Short Test wordt automatisch uitgevoerd iedere keer als de applicatie wordt gestart. Het is een snelle schijfbruikbaarheidstest gedefinieerd volgens de S.M.A.R.T. specificaties.

Diagnostic Extended Test

The S.M.A.R.T. Diagnostic Extended Test is een uitgebreide schijfbruikbaarheidstest gedefinieerd volgens de S.M.A.R.T. specificaties. Tijdens de test zult u niet in staat zijn iets om anders te doen met het SanDisk SSD Dashboard. Hoewel u de test kunt stoppen wanneer u wilt.



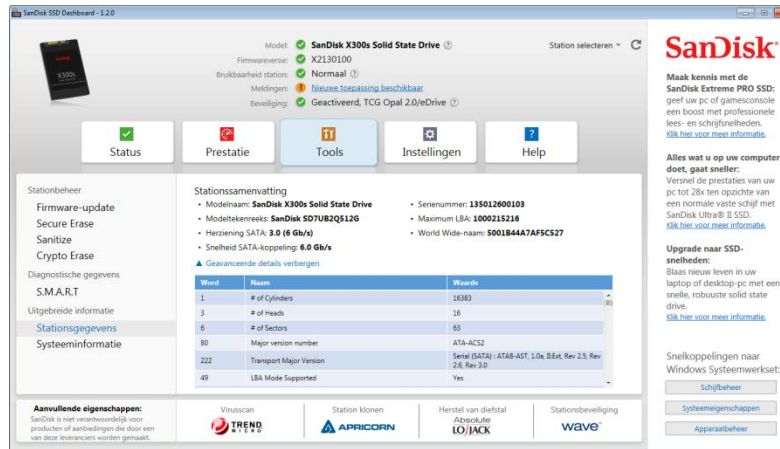
Figuur 37: S.M.A.R.T. Diagnostic Extended Test

Als de test succesvol is, zal een groen succesbericht worden afgebeeld. Anders wordt een link getoond om naar de resultaten van de test te gaan.



Figuur 38: S.M.A.R.T. Diagnostic Extended Test Succesvol

5.7 Stationsgegevens



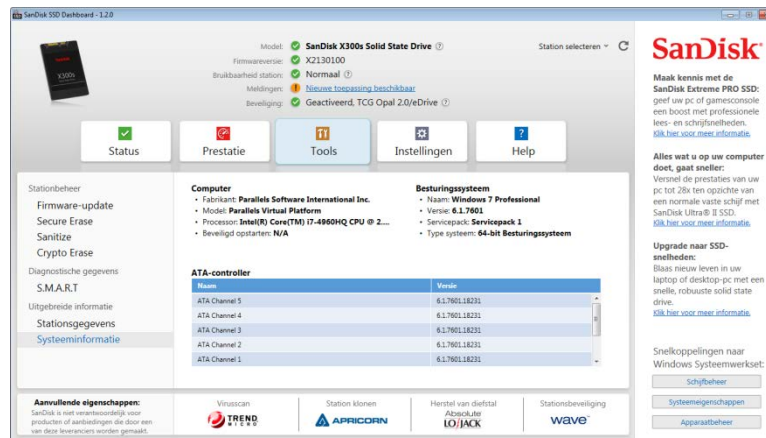
Figuur 39: Stations gegevens

Stations gegevens toont de volgende informatie voor de geselecteerde schijf:

- Model Naam
- Model Tekenreeks
- Herziening SATA
- Snelheid SATA-koppeling
- Serie Nummer
- Maximum LBA
- World Wide Naam (een unieke identificatie voor alle SanDisk schijven)

Voor additionele informatie, klik op **Geavanceerde Details weergeven**.

5.8 Systeem informatie



Figuur 40: Systeem Informatie

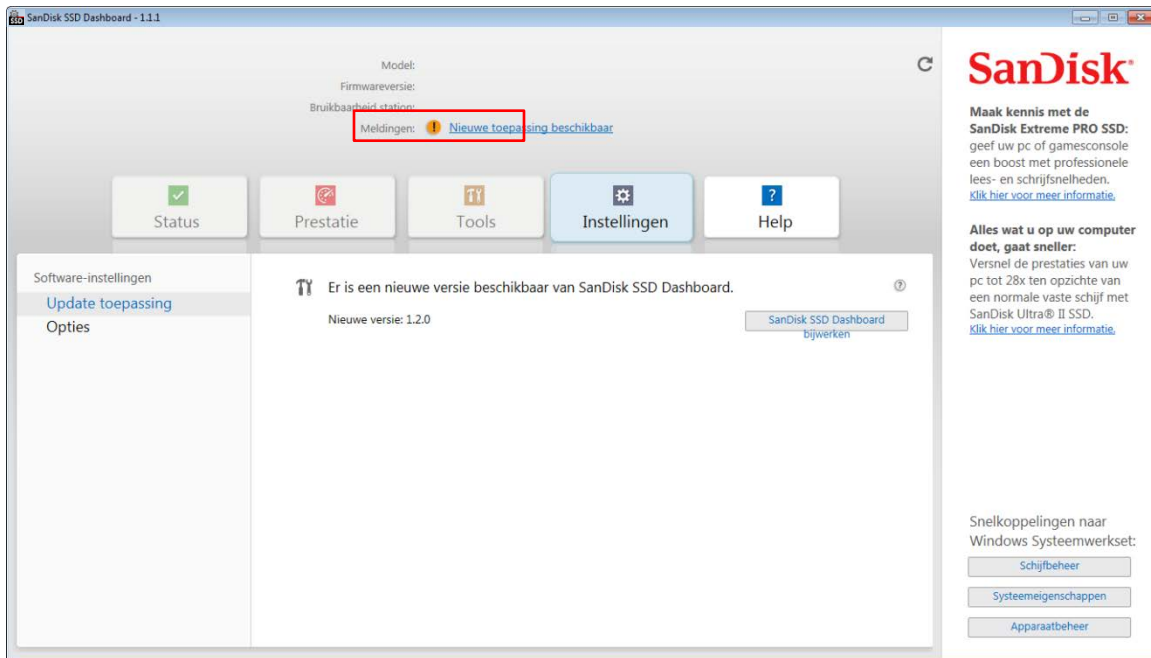
Systeem Info geeft informatie over het besturings-systeem, computer hardware, en ATA-controller(s) gebruikt in het systeem waarop SanDisk SSD Dashboard is geïnstalleerd.

6. Instellingen

6.1 Update Toepassing

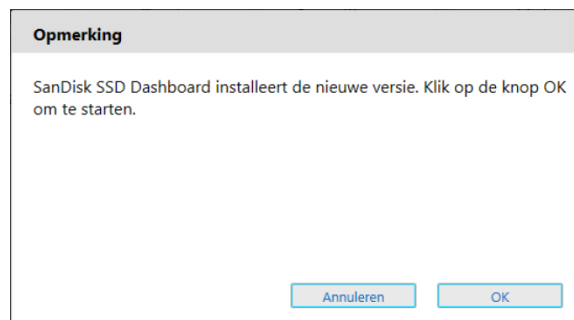
Als er een nieuwe versie van de applicatie beschikbaar is, zal er een boodschap worden afgebeeld bij Meldingen.

Het klikken op de **Update Toepassing** link brengt u naar de Instellingen sectie die het nummer van de nieuwe versie zal tonen. Klik op **Update SanDisk SSD Dashboard** om de update te starten.



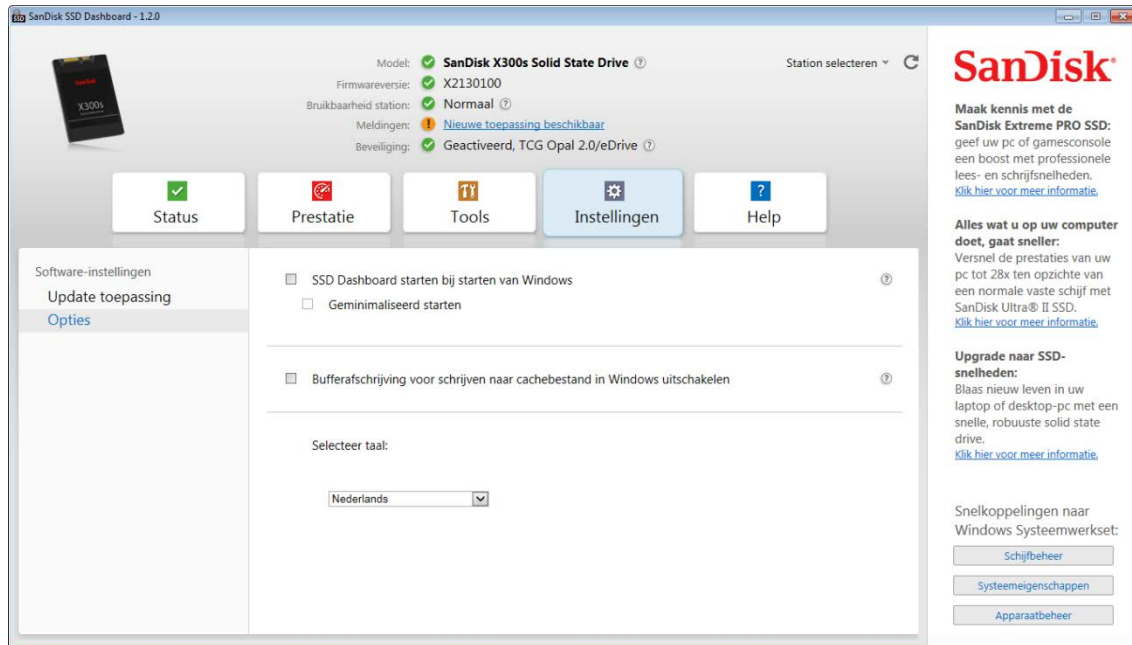
Figuur 41: Applicatie Update Melding

Klik op **OK** om te bevestigen verder te gaan met de applicatie update (zie figuur 42). Nadat de update is gedownload, zal het installatie proces beginnen (zie [sectie 2.1](#)).



Figuur 42: Applicatie Update Dialoog

6.2 Opties



Figuur 43: Opties

SSD Dashboard starten bij starten van Windows

Om de applicatie te laten starten wanneer Windows start, klik de check box **SSD Dashboard starten bij starten van Windows**.

Aditioneel, het selecteren van de **Geminimaliseerd starten** check box zal het SanDisk SSD Dashboard starten in een gesloten conditie in het Windows Systeem Vak.

Bufferafschrijving voor schrijven naar cachebestand in Windows uitschakelen

Deze Optie is op de voornamelijk bedoeld om te worden gebruikt bij prestatie benchmark tests op Windows 8 die worden vergeleken tegenover Windows 7.

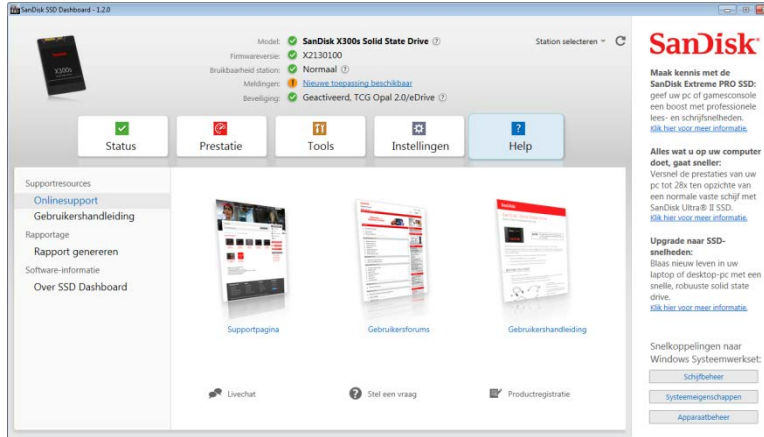
Klik de check box **Bufferafschrijving voor schrijven naar cachebestand in Windows uitschakelen** om deze functie aan te zetten. Over het algemeen is het aanbevolen om de check box niet aan te klikken.

Selecteer Taal

Gebruik het drop down menu om de taal te selecteren van het SanDisk SSD Dashboard.

7. Help

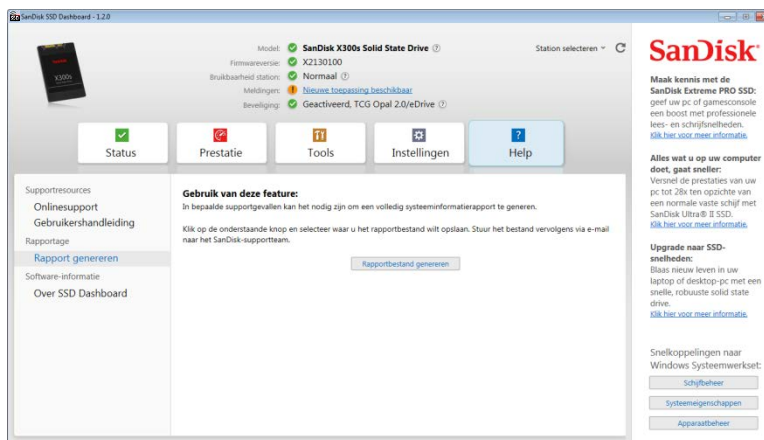
7.1 Online Support



Figuur 44: Online Support

De Online Support sectie bevat links naar de SanDisk SSD [Ondersteunings-pagina](#), [Gebruiker Forums](#), en de huidige versie van deze [Gebruikers Handleiding](#). Additioneel zijn er links naar de [Live Chat](#) en [Een vraag stellen](#), waar interactieve ondersteuning kan worden gevonden.

7.2 Rapport Genereren

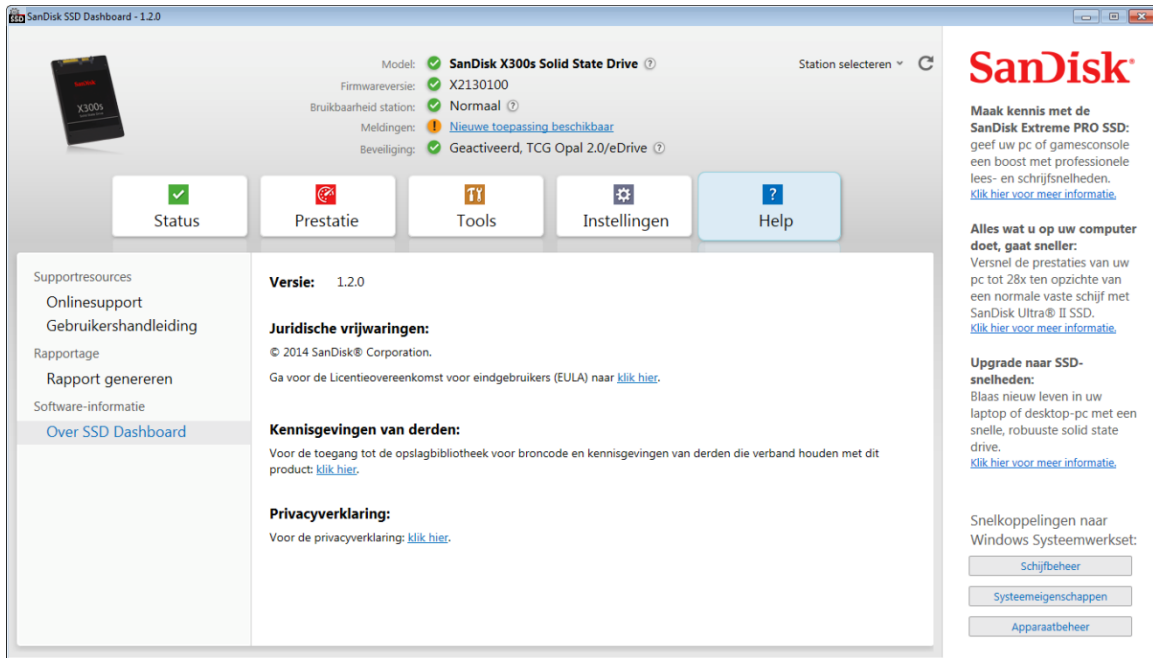


Figuur 45: Maak een Rapport bestand

Klik op de **Rapportbestand Genereren** knop om een volledig systeem rapport te maken, die meer gedetailleerde informatie kan verzamelen vereist in het geval van technische ondersteuning. De 2 bestanden die worden gemaakt zijn: `SSD_Dashboard_Report.csv` en `SSD_Dashboard_Report_msinfo.txt`.

7.3 Over SSD Dashboard

De Over SSD Dashboard sectie bevat het versie nummer van het SanDisk SSD Dashboard op dit moment in werking, samen met de licentie overeenkomst voor eind gebruikers (EULA), kennisgevingen voor derden en de SanDisk privacyverklaring.



Figuur 46: Over SSD Dashboard