

SanDisk®

sansa clip+ MP3 Player

Bedienungsanleitung

Technischer Support

Weltweit: www.sandisk.com/support

Wissensdatenbank: <http://kb.sandisk.com> Forum: <http://forums.sandisk.com/sansa>

Weitere Informationen zu diesem Produkt finden Sie unter www.sandisk.com/support/clipplus.

Clip+ UM809-DEU

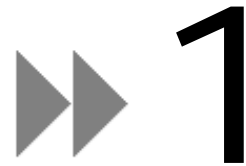


►► Inhaltsverzeichnis

Sicherheitshinweise und Reinigungsanleitungen	1
Sansa® Clip+ MP3-Player - Übersicht	2
Funktionen.....	2
Mindestsystemanforderungen.....	2
Packungsinhalt.....	3
Sansa® Clip+ MP3-Player – Übersicht.....	3
Optionen des Hauptmenüs.....	4
Der Wiedergabebildschirm.....	5
Batterie.....	5
Bedienung der Grundfunktionen	7
Ein-/Ausschalter.....	7
Einschalten.....	7
Ausschalten.....	7
Sperrfunktion.....	7
Zurücksetzen.....	8
Anschließen an den Computer.....	8
So trennen Sie den Player vom Computer:.....	9
Laden von Inhalten	10
Laden von Musik.....	10
Drag&Drop (Windows).....	10
Drag&Drop (Mac).....	10
Windows Media Player.....	11
Wiedergeben von Inhalten	16
Wiedergeben von Musik.....	16
Musikwiedergabe von einer bespielten microSD™-Karte.....	18
Bespielte microSD™-Karte.....	18
slotMusic™-Karte.....	18
slotRadio™-Karte.....	19
FM-Radio	20
FM-Radio.....	20
Programmieren der FM-Voreinstellungen.....	20
Aufnahmen	21
Sprachaufnahmen.....	21
Löschen von Musikdateien	22

►► Inhaltsverzeichnis

Einstellungen	23
Musikoptionen	23
Wiederholen	23
Zufallswiedergabe.....	23
Musik-Equalizer	23
Replay Gain	23
Hörbuchoptionen.....	24
Kapitelmodus.....	24
Geschwindigkeit	24
Radiooptionen.....	24
Alle Voreinstellungen löschen	24
FM-Region	24
FM-Modus.....	24
Systemeinstellungen.....	24
Hintergrundbeleuchtung	24
Energiesparmodus	25
Ruhemodus	25
Sprache	25
Datum & Zeit.....	25
Helligkeit.....	25
Lautstärke	25
Auf Werkseinstellungen zurücksetzen	25
Info.....	25
USB-Modus.....	26
Formatieren.....	26
Drücken und Halten	26
Tipps und Fehlerbehebung	27
Weiterführende Informationen, Wartung und Garantie	29
Technischer Support	29
Beschränkte Garantie von SanDisk	29
Endbenutzer-Lizenzvertrag	30



Dieses Kapitel enthält Sicherheitshinweise und Reinigungsanleitungen für Ihren Sansa® Clip+ Player.

Sicherheitshinweise und Reinigungsanleitungen

Bitte lesen Sie sich die Sicherheitshinweise vor Inbetriebnahme Ihres Sansa® MP3-Players sorgfältig durch.

1. Lesen Sie die Bedienungsanleitung vollständig durch, damit Sie mit allen Bedienfunktionen vertraut sind.
2. Bewahren Sie diese Bedienungsanleitung zur späteren Verwendung auf.
3. Beim Autofahren, Radfahren oder Führen eines Motorfahrzeugs sollten Kopfhörer/Ohrhörer nicht verwendet werden, da dies zu einer Verkehrsgefährdung führen kann und außerdem in einigen Ländern gesetzlich verboten ist. Eine sehr laute Wiedergabe über Kopf- oder Ohrhörer kann ebenfalls gefährlich sein, wenn Sie zu Fuß unterwegs sind oder an anderen Aktivitäten teilnehmen. Sie sollten äußerste Vorsicht walten lassen und die Kopfhörer/Ohrhörer in möglicherweise gefährlichen Situationen nicht verwenden.
4. Kopfhörer/Ohrhörer sollten nicht mit hoher Lautstärke verwendet werden. Ohrenärzte und andere Fachleute raten von einer länger andauernden lauten Wiedergabe ab. Zur besseren Wahrnehmung Ihrer Umgebungsgeräusche und aus Rücksicht Dritten gegenüber sollten Sie für die Wiedergabe eine gemäßigte Lautstärke wählen.
5. Halten Sie den Player von Flüssigkeiten wie Getränken, Waschbecken, Badewannen, Duschen, Regen und anderen Feuchtigkeitsquellen fern. Feuchtigkeit kann bei allen elektrischen Geräten zu einem Stromschlag führen.
6. Befolgen Sie diese Ratschläge, damit der Player möglichst lange problemlos funktioniert:
 - Reinigen Sie den Player mit einem weichen, fusselfreien Tuch.
 - Lassen Sie kleine Kinder bei Benutzung des Players niemals unbeaufsichtigt.
 - Stecken Sie niemals einen Stecker mit Gewalt in einen der Anschlüsse des Players oder Ihres Computers. Vergewissern Sie sich vor dem Anschließen, dass Stecker und Anschluss dieselbe Form und Größe haben.
 - Aufgrund der Gefahr von Bränden, Verletzungen, Verbrennungen oder anderen Gesundheits- oder Sachschäden darf der Akku nicht auseinander genommen, zerquetscht, kurzgeschlossen oder verbrannt werden.

Entsorgungshinweise

Werfen Sie dieses Gerät nicht in den Hausmüll. Unsachgemäße Entsorgung kann sowohl der Umwelt als auch der menschlichen Gesundheit schaden. Informationen zu Sammelstellen für Altgeräte erhalten Sie bei Ihrer Stadtverwaltung, einer autorisierten Stelle für die Entsorgung von Elektro- und Elektronikgeräten oder Ihrer Müllabfuhr.

Dieses Kapitel beschreibt die Funktionen und die Funktionsweise Ihres Sansa® Clip+ MP3-Players.

Sansa® Clip+ MP3-Player - Übersicht

Herzlichen Glückwunsch zu Ihrem Kauf eines Sansa® Clip+ MP3-Players!

Der Sansa® Clip+ MP3-Player ist ein formschöner MP3-Player mit einem abnehmbaren Clip und einem 1-Zoll-großen Display. Darüber hinaus können Sie FM-Radiosender empfangen und mit dem integrierten Mikrofon Sprachaufnahmen erstellen. Der Sansa® Clip+ MP3-Player ist mit einem integrierten Akku ausgestattet, der bei normaler Verwendung* einen netzfreien Betrieb von bis zu 15 Stunden ermöglicht.

Funktionen

- **Digitaler Audio-Player** - Unterstützung für MP3, WAV, WMA, Secure WMA, FLAC, Ogg-Vorbis und Hörbuch-Dateien.
- **slotRadio™-Wiedergabe** - gibt slotRadio™-Karten wieder.
- **FM-Radio** - Integriertes Radio mit Digitaltuner für den Empfang von FM-Radiosendern.
- **Diktiergerät** - Unterstützung für Sprachaufnahmen mit dem integrierten Mikrofon.
- **EQ** - Wählen Sie einen EQ-Modus für ein Musikerlebnis ganz nach Ihrem Geschmack.
- **Interner Speicher** – Speichern Sie Daten auf dem internen Speicher.
- **microSD™-Kartensteckplatz** - stecken Sie eine microSD™-Karte für zusätzlichen Speicherplatz oder eine bereits bespielte slotMusic™- oder slotRadio™-Karte ein.
- **Kompatibel mit Musikabonnements** - funktioniert durch WMDRM10 mit den meisten Abo-Services wie Rhapsody®.
- **Unterstützt lückenlose Wiedergabe.**

Mindestsystemanforderungen

- Windows XP SP2 oder Mac OS 10.3 (Mass Storage Class)
- Windows Media Player 10 (zum Erstellen von Playlisten und Synchronisieren von Bibliothek und Gerät)
- PC mit Intel Pentium oder höher
- USB-2.0-Anschluss für Hochgeschwindigkeitsdatenübertragung und Aufladen des Akkus

*Der Annäherungswert basiert auf ununterbrochener Wiedergabe von MP3s mit 128 KBit/s. Die tatsächliche Akkulebensdauer und Leistung variieren je nach Verwendung und Einstellungen. Der Akku ist nicht austauschbar.

Packungsinhalt

Nehmen Sie Ihren **Sansa® Clip+ MP3-Player** aus der Verpackung und vergewissern Sie sich, dass die folgenden Teile vorhanden sind:

- Sansa® Clip+ MP3-Player
- Ohrhörer
- USB-2.0-Kabel
- Kurzanleitung

Sansa® Clip+ MP3-Player – Übersicht



1	Wiedergabebildschirm	Zeigt die Informationen und den Status an
2	Nach oben/Wiedergabe/Pause	Verschiebt die Auswahl nach oben, startet oder unterbricht die Wiedergabe
3	Nach links/vorheriger Titel/Rücklauf	Springt zum vorherigen Titel zurück, führt einen Rücklauf durch oder verschiebt die Auswahl nach links
4	Auswahl/Eingabe	Wählen Sie durch Drücken ein Element aus.
5	Nach unten/Untermenü	Verschiebt die Auswahl nach unten oder öffnet ein Untermenü
6	Nach rechts/Vorlauf	Springt zum nächsten Titel vor, führt einen Schnellvorlauf durch oder verschiebt die Auswahl nach rechts
7	Menütaste	Kehrt zum Hauptmenü zurück. Zum Sperren oder Entsperren drücken & halten
8	microSDHC™-Kartensteckplatz	Die Karten microSD™, microSDHC™, slotMusic™ oder slotRadio™ hier einschieben

9	Ohrhörer-Anschluss	Schließen Sie hier die Ohrhörer an
10	Ein-/Ausschalter	Zum Ein- oder Ausschalten einen Moment gedrückt halten
11	Mikrofon	Integriertes Mikrofon für Sprachaufnahmen
12	USB-Anschluss	Schließen Sie hier das USB-Kabel für eine Verbindung mit dem Computer an
13	Lautstärke +	Erhöht die Lautstärke
14	Lautstärke -	Verringert die Lautstärke
15	Clip	Befestigen Sie den Player an Kleidung, einer Tasche oder einem anderen bequemen Platz

Optionen des Hauptmenüs



Musik: Wählen Sie Dateien mit Musik, Aufnahmen oder Audiobüchern für die Wiedergabe aus.



Radio (falls verfügbar): Hören Sie FM-Radio und speichern Sie Sender als Voreinstellungen.



Diktiergerät: Erstellen Sie mit dem eingebauten Mikrofon Sprachaufnahmen.



Einstellungen: Zeigen Sie die Funktionen des Sansa-Players an oder passen Sie die Einstellungen Ihren Wünschen an.



slotRadio: Geben Sie slotRadio™-Karten wieder.

Der Wiedergabebildschirm



1	Zufallswiedergabe	Zeigt an, dass die Zufallswiedergabefunktion aktiviert ist.
2	Wiederholen	Zeigt an, dass die Wiederholfunktion aktiviert ist.
3	Aktuell/Titel insgesamt	Zeigt die Nummer des gerade wiedergegebenen Titels und die Gesamtanzahl der Titel an.
4	Akkuanzeige	Zeigt den Akkustatus an.
5	Interpret	Zeigt den Namen des Interpreten an.
6	Titel	Zeigt den Namen des Titels an.
7	Wiedergabezeit	Zeigt die verstrichene Zeit an.
8	Statusleiste	Zeigt den Status des aktuellen Titels an.
9	Wiedergabe/Pause	Zeigt den Wiedergabestatus des Titels oder der Aufnahme an.

Batterie

Der Sansa® Clip+ MP3-Player ist mit einem integrierten Akku ausgestattet. Vor der ersten Verwendung des Players müssen Sie den Akku vollständig aufladen. Schließen Sie dazu den Sansa®-Player über den USB-Anschluss an Ihren Computer, an einen Autoadapter (nicht inbegriffen) oder einen Netzadapter (nicht inbegriffen) an.

Laden des Akkus

So laden Sie den Akku auf:

1. Schließen Sie das USB-Kabel mit dem größeren Ende an einen freien USB-Anschluss des Computers an.
2. Verbinden Sie das kleinere Ende des USB-Kabels mit dem Sansa® Clip+ MP3-Player.
3. Normalerweise muss der Computer eingeschaltet sein, damit der Akku über den USB-Anschluss aufgeladen werden kann. Die Verbindung wird auf dem Sansa® angezeigt und es wird eine gelbe Ladeanzeige eingeblendet. Während des Ladevorgangs blinkt die Akkustatusanzeige. Solange der Player über das USB-Kabel mit dem Computer verbunden ist, ist eine Wiedergabe nicht möglich.
4. Um den Ladevorgang zu beenden, ziehen Sie einfach das USB-Kabel vom Player ab.

Der Akku kann ebenfalls mithilfe eines Netzadapters (nicht inbegriffen) oder einem Autoadapter (nicht inbegriffen) aufgeladen werden. Während Sie das Gerät mit einem der Adapter aufladen, ist eine Wiedergabe möglich.

Wenn Ihr Computer das Gerät nicht erkennt, vergewissern Sie sich, ob Windows Media™ Player Version 10 oder höher installiert ist. Sie können den **USB-Modus** auch zu **MSC** wechseln, wenn der Windows Media Player nicht installiert ist. Achten Sie bei Mac-Rechnern darauf, dass für den **USB-Modus** die Option **Automatische Erkennung** oder **MSC** festgelegt ist. Weitere Informationen finden Sie unter [Abschnitt 9 – Einstellungen](#).

HINWEIS: Einige leistungsschwächere USB-Anschlüsse verfügen möglicherweise nicht über eine für das Aufladen des Akkus ausreichende Leistung. Beachten Sie auch, dass der wiederaufladbare Akku im Player nicht ausgetauscht werden kann.

Dieses Kapitel enthält Bedienungsanleitungen für die Grundfunktionen des Sansa® Clip+ MP3-Players.

Bedienung der Grundfunktionen

Ein-/Ausschalter

Der Ein-/Ausschalter befindet sich oben auf dem Player. Mit ihm kann der Player ein- oder ausgeschaltet, die Schaltflächen gesperrt oder entsperrt und der Player zurückgesetzt werden.

Einschalten

Drücken Sie auf den **Ein-/Ausschalter**, um den Player einzuschalten. Nach dem Hochfahren wird das Hauptmenü angezeigt.

Ausschalten

Halten Sie den **Ein-/Ausschalter** für ca. 2 Sekunden gedrückt, um den Player auszuschalten.

Sperrfunktion

Wenn Sie die **Sperrfunktion** aktiviert haben, indem Sie die **Menütaste** einen Moment gedrückt halten, während der Player eingeschaltet ist, werden alle Funktionstasten deaktiviert. Die Tasten auf dem Sansa® Clip+ MP3-Player können nicht bedient werden, wenn die **Sperrfunktion** aktiviert ist. Beachten Sie, dass die **Sperrfunktion** nur funktioniert, wenn der Player eingeschaltet ist.

Wird bei aktivierter Sperre eine der Tasten gedrückt, wird auf dem Display das nachfolgend abgebildete Schloss eingeblendet. Die Wiedergabe der Musik wird auch bei gesperrtem Gerät nicht unterbrochen.



Zum **Entsperrn** des Players halten Sie die **Menütaste** solange gedrückt, bis „Entsperrt“ auf dem Display angezeigt wird.

Zurücksetzen

Sollte der Sansa® Clip+ MP3-Player einmal hängen bleiben, drücken Sie etwa 15 Sekunden lang den **Ein/Aus-Schalter**. Dies ist ähnlich einer Neuinitialisierung des Players. Achten Sie jedoch darauf, dass beim Zurücksetzen des Players jegliche Änderungen verloren gehen, die Sie während des letzten Betriebs vorgenommen haben.

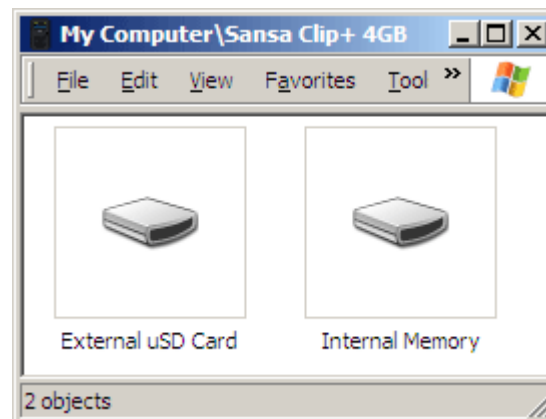
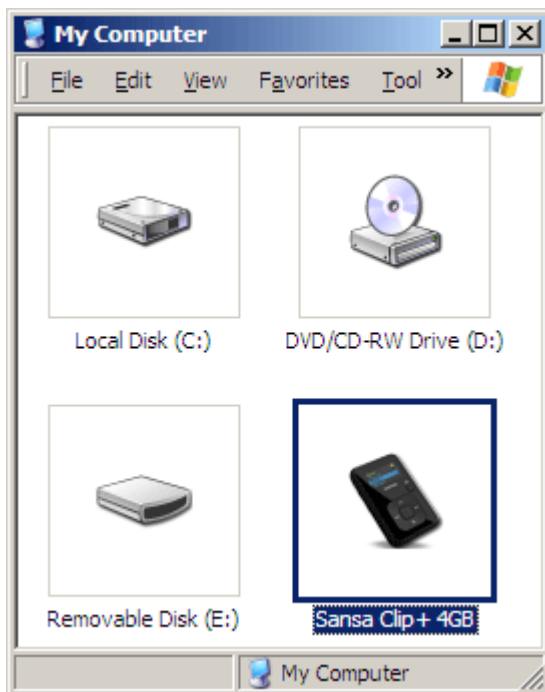
Anschließen an den Computer

Um den Sansa®-Player an Ihren Computer anzuschließen, führen Sie folgende Schritte durch:

1. Schließen Sie das USB-Kabel mit dem größeren Ende an einen freien USB-Anschluss des Computers an.
2. Verbinden Sie das kleinere Ende des USB-Kabels mit dem Docking-Anschluss des Players.
3. Auf dem Display des Sansa-Players wird die Verbindung bestätigt.
4. Der Player wird unter dem **Arbeitsplatz** als Sansa Clip+ angezeigt. (Unter Mac OS wird der Player auf Ihrem Schreibtisch als Wechseldatenträger mit der Bezeichnung **SANSA CLIPP** angezeigt.)

HINWEIS: Für Mac OS muss für den Clip+-Player unter den Einstellungen für den **USB-Modus** die Option **Automatische Erkennung** oder **MSC** festgelegt sein. Weitere Informationen finden Sie unter [Abschnitt 9 – Einstellungen](#).

Automatische Erkennung oder MTP-Modus



MSC-Modus

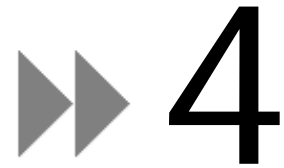


So trennen Sie den Player vom Computer:

WARNUNG: Trennen Sie den Player niemals während der Datenübertragung vom Computer, da der Player dadurch beschädigt werden kann.

Windows: Um den Player sicher vom Computer zu trennen, ziehen Sie einfach das USB-Kabel nach dem Laden, der Datenübertragung, der Firmware-Aktualisierung oder der Dateisynchronisierung aus dem Player.

Mac: Werfen Sie den Wechseldatenträger aus, indem Sie das Symbol in den Papierkorb ziehen und dann das Kabel ziehen.



Dieses Kapitel enthält Anleitungen für die Übertragung von Musikdateien vom Computer auf den Sansa® Clip+ MP3-Player.

Laden von Inhalten

Laden von Musik

Sie können Musik mit der Drag&Drop-Methode oder unter Verwendung eines Musikverwaltungsprogramms wie dem Windows Media Player von Ihrem Computer auf den Sansa® MP3-Player übertragen.

Drag&Drop (Windows)

Führen Sie die folgenden Schritte aus, um Musikdateien von Ihrem Computer auf den Sansa® Clip+ MP3-Player zu übertragen:

1. Schließen Sie den Sansa® Clip+ MP3-Player an den Computer an.
2. Wählen Sie nach der Verbindungsherstellung die Option **Gerät zum Anzeigen der Dateien öffnen**, um die Dateien im Windows Explorer anzuzeigen, oder öffnen Sie den Arbeitsplatz.
3. Doppelklicken Sie auf den **Sansa Clip+** MP3-Player.
4. Doppelklicken Sie auf **Interner Speicher**.
5. Doppelklicken Sie auf den Ordner **Musik**.
6. Ziehen Sie die gewünschten Dateien vom Computer und legen Sie sie auf dem Sansa® MP3-Player im Ordner **Musik** ab.

Sie können Dateien auch auf eine microSD™-Karte im Player ziehen, indem Sie **Arbeitsplatz > Sansa Clip+ > Externe uSD-Karte** wählen. Sie können Dateien nur auf die Karte ziehen, wenn Sie über Schreibberechtigung für die Karte verfügen.

Drag&Drop (Mac)

Führen Sie die folgenden Schritte aus, um Musikdateien von Ihrem Computer auf den Sansa® Clip+ MP3-Player zu übertragen:

1. Schließen Sie den Sansa® Clip+ MP3-Player an den Mac-Rechner an.
2. Doppelklicken Sie auf den Wechseldatenträger, der auf dem Schreibtisch mit der Bezeichnung **SANSA CLIPP** angezeigt wird.
3. Doppelklicken Sie auf den Ordner **Musik**.
4. Ziehen Sie die gewünschten Dateien vom Computer in den Ordner **Musik** auf dem Player.

HINWEIS: Achten Sie darauf, dass Sie den Wechseldatenträger auswerfen, bevor Sie den Player trennen.

Sie können Dateien auch auf eine microSD™-Karte im Player ziehen, indem Sie auf den zweiten Wechseldatenträger doppelklicken, der angezeigt wird, wenn Sie den Sansa® Clip+ MP3-Player anschließen.

HINWEIS: Der zweite Wechseldatenträger wird mit dem Namen der Karte angezeigt, so als wenn er über einen Kartenleser angeschlossen ist. Sie können Dateien nur auf die Karte ziehen, wenn Sie über Schreibberechtigung für die Karte verfügen.

Windows Media Player

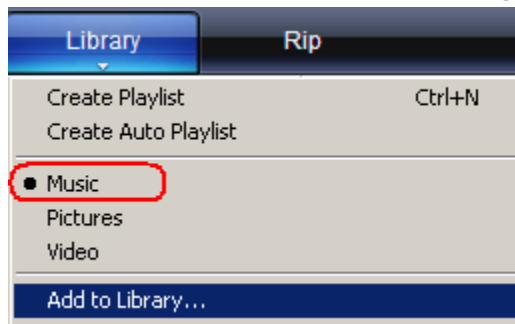
Bevor Sie Wiedergabelisten erstellen und auf den Sansa® MP3-Player übertragen können (Synchronisierung), müssen Sie die Titel der Medienbibliothek vom Windows Media Player hinzufügen.

Hinzufügen von Musikdateien zur Medienbibliothek...

1. So fügen Sie der Medienbibliothek von WMP 11 Musikdateien hinzu:
2. Klicken Sie auf den Pfeil unter der Registerkarte **Medienbibliothek**.



3. Achten Sie darauf, dass **Musik** ausgewählt ist, und klicken Sie anschließend auf **Zur Medienbibliothek hinzufügen...**

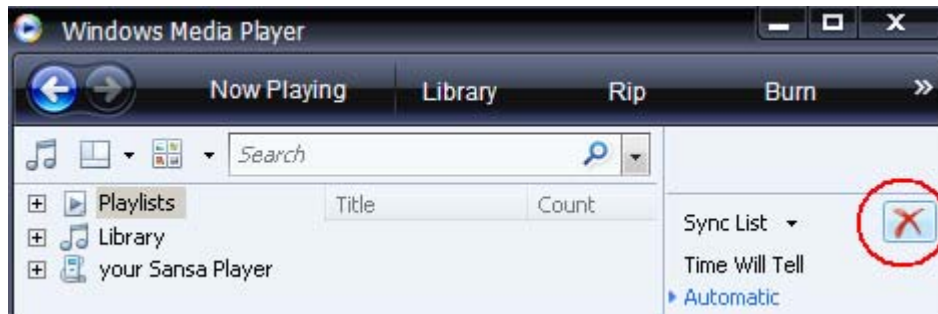


4. Wählen Sie im Dialogfeld **Zur Medienbibliothek hinzufügen** eine dieser Optionen aus und klicken Sie anschließend auf **OK**.
 - **Persönliche Ordner:**
Mit dieser Option können Sie die digitalen Mediendateien, die in Ihrem persönlichen Musikordner gespeichert sind, sowie alle im öffentlichen Musikordner gespeicherten Dateien, auf die alle Benutzer Ihres Computers zugreifen können, überwachen.
 - **Eigene Ordner und Ordner anderer Benutzer, auf die Zugriff besteht:**
Mit dieser Option können Sie die digitalen Mediendateien, die in Ihrem persönlichen Musikordner gespeichert sind, sowie alle in den persönlichen Musikordnern gespeicherten Dateien, die anderen Benutzern auf dem Computers gehören, überwachen.

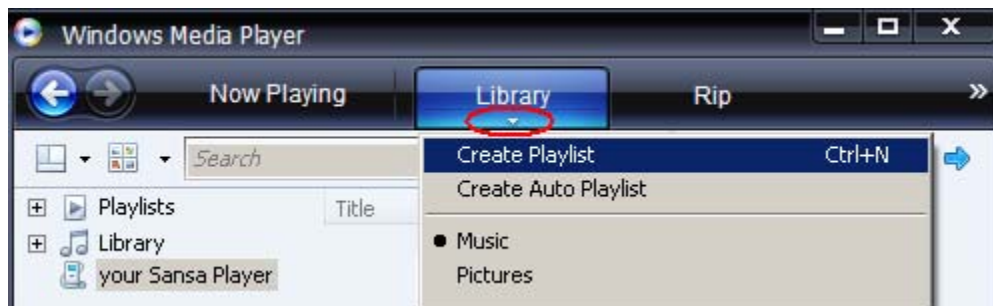
Erstellen von Wiedergabelisten

So erstellen Sie Wiedergabelisten für den Windows Media Player:

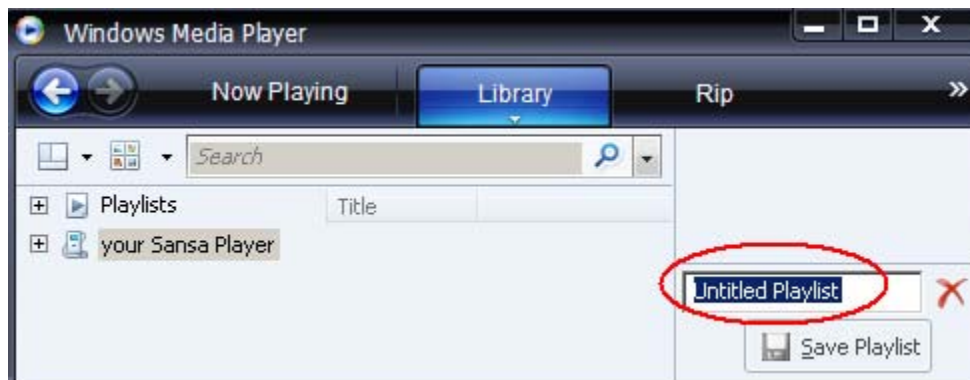
1. Starten Sie den Windows Media Player.
2. Löschen Sie den Listenbereich, indem Sie auf die Schaltfläche **Listenbereich löschen** klicken.



3. Klicken Sie auf den Pfeil unter der Registerkarte **Medienbibliothek** und wählen Sie anschließend **Wiedergabeliste erstellen**.



4. Geben Sie den Namen der **Wiedergabeliste** ein.

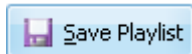


5. Klicken Sie auf **Musiktitel** in der Medienbibliothek und ziehen Sie sie in den **Listenbereich**.



- Um die Titel in eine andere Reihenfolge zu bringen, ziehen Sie sie im **Listenbereich** nach oben oder unten.

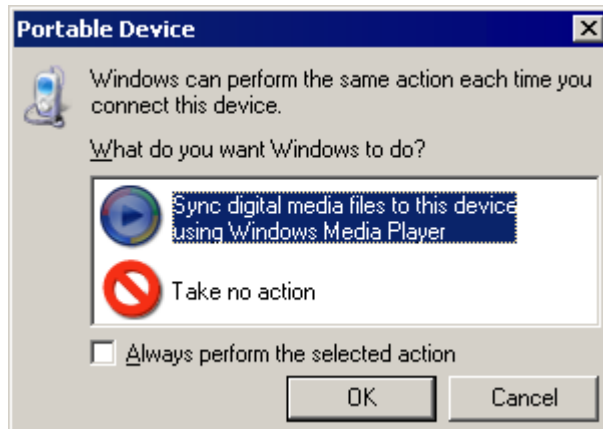
- Doppelklicken Sie auf **Wiedergabeliste speichern**.



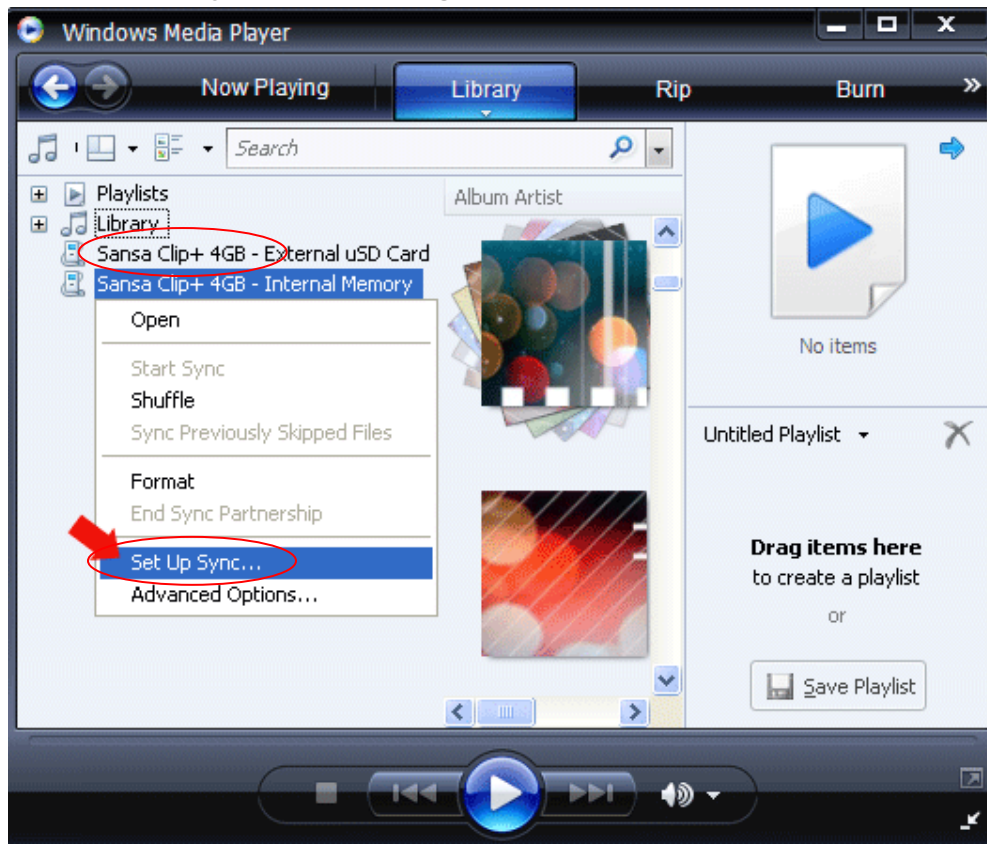
Übertragen von Wiedergabelisten

So übertragen Sie Wiedergabelisten auf den Sansa® MP3-Player:

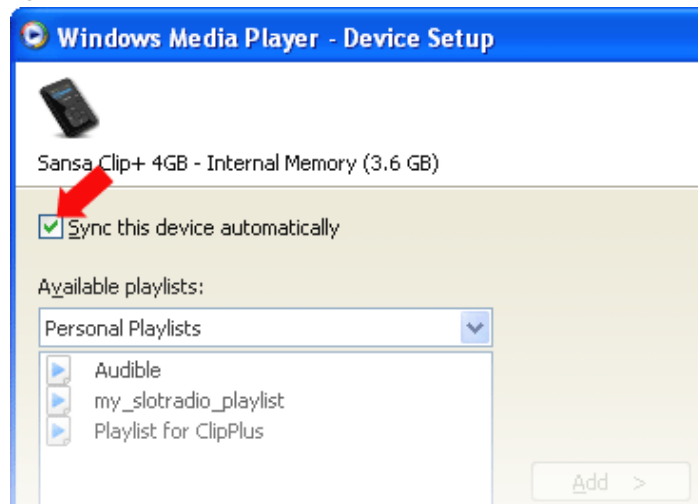
- Schließen Sie den Sansa®-Player an den Computer an.
- Wählen Sie bei der ersten Verbindungsherstellung die Option **Digitale Mediendateien mit Gerät synchronisieren**, um die Dateien unter Verwendung des Windows Media Players zu synchronisieren.



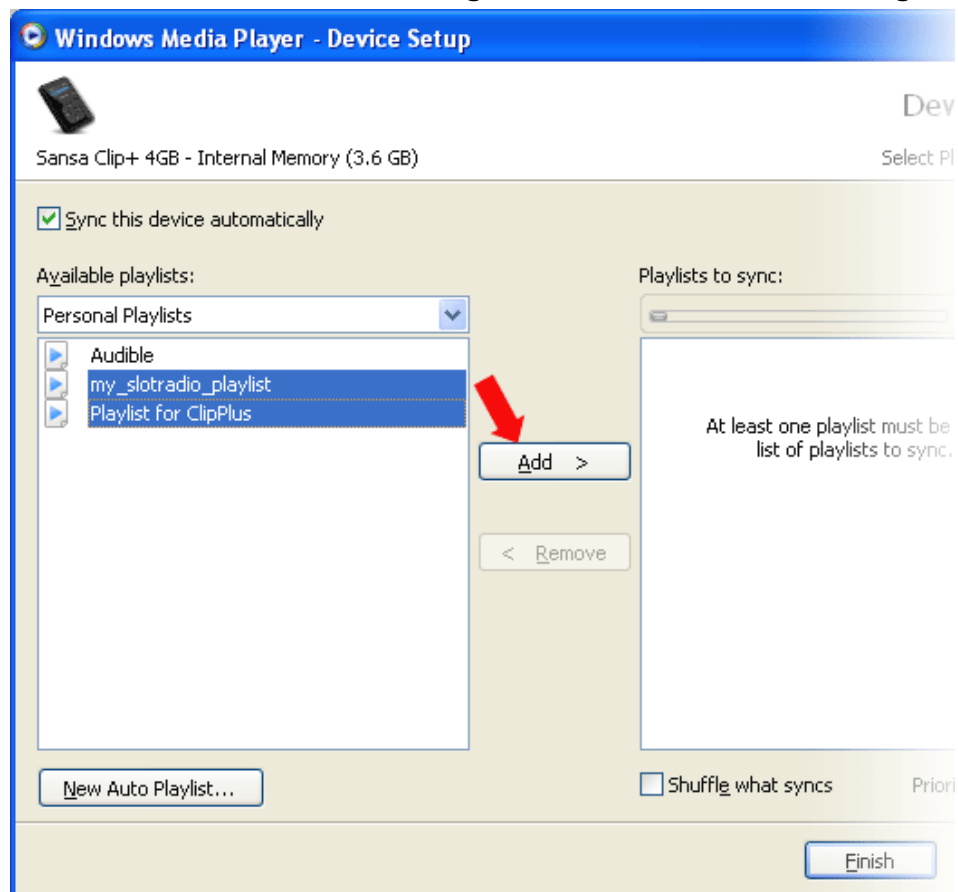
- Klicken Sie mit der rechten Maustaste auf **Sansa Clip+** und wählen Sie anschließend **Synchronisierung einrichten**.



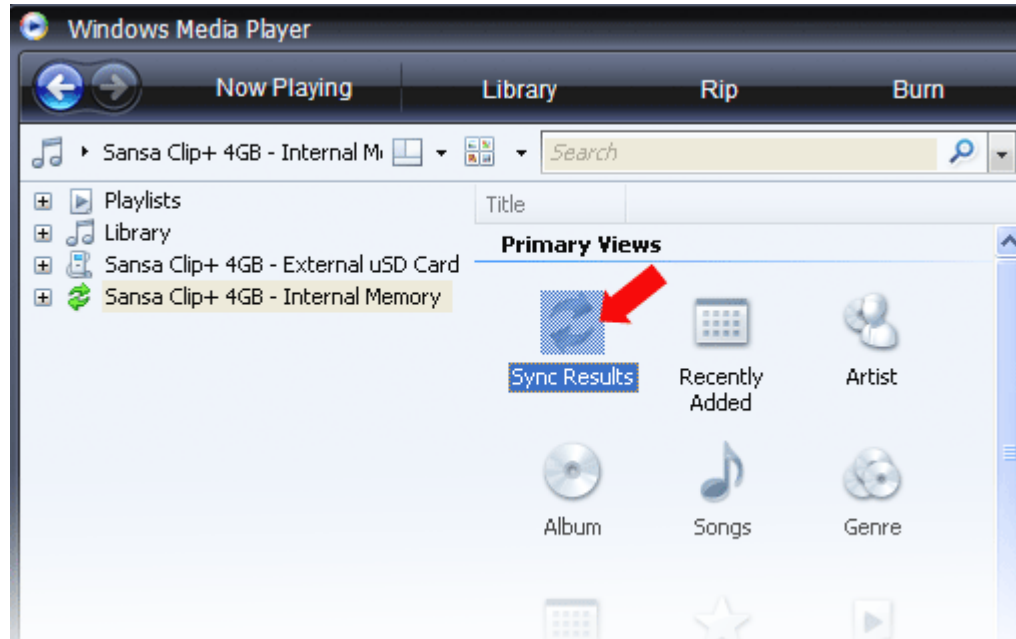
4. Aktivieren Sie das Kontrollkästchen **Dieses Gerät automatisch synchronisieren**.



5. Wählen Sie **Persönliche Wiedergabelisten** aus dem Dropdown-Menü im linken Bereich.
6. Markieren Sie alle Wiedergabelisten, die Sie auf den Sansa Player übertragen möchten, klicken Sie auf **Hinzufügen** und anschließend auf **Fertigstellen**.



7. So wie Sie auf Fertigstellen klicken, beginnt die Synchronisierung. Um den Status der Synchronisierung anzuzeigen, klicken Sie auf den Sansa Clip+ MP3-Player und anschließend auf **Synchronisierungsergebnisse**.



Dieses Kapitel enthält Anleitungen für die Musikwiedergabe mit dem Sansa® Clip+ MP3-Player.

Wiedergeben von Inhalten

Wiedergeben von Musik

Führen Sie die folgenden Schritte durch, um Musik, Hörbücher und Sprachaufnahmen wiederzugeben:

1. Wählen Sie im Hauptmenü die Option **Musik**. Sprachaufnahmen befinden sich im Ordner **Aufnahmen**.
2. Wählen Sie eine der folgenden Optionen: **Alle wiedergeben**, **Zuletzt hinzugefügt**, **Interpreten**, **Alben**, **Titel**, **Genres**, **Höchstbewertet**, **Wiedergabelisten**, **Podcasts**, **Hörbücher**, **Aufnahmen** (Sprache) oder **Ordner**.
3. Wählen Sie den gewünschten Titel bzw. die gewünschte Datei für die Wiedergabe aus.
4. Drücken Sie die Taste **>>|**, um zum nächsten Titel zu springen, oder halten Sie diese Taste zum Schnellvorlauf gedrückt.
5. Drücken Sie die Taste **|<<**, um zum Anfang des aktuellen Titels zurückzukehren, oder drücken Sie die Taste **|<<** zweimal, um zum vorherigen Titel zu gelangen. Zum Schnellrücklauf halten Sie die Taste **|<<** gedrückt.
6. Die folgenden Optionen stehen während der Wiedergabe zur Verfügung, wenn Sie auf die Taste **Untermenü** klicken (allerdings nicht während der Wiedergabe von slotRadio™-Karten, für die zwar das Überspringen von Titeln möglich ist, nicht jedoch die Wiederholung von Titeln).

Titel zur Go-Liste hinzufügen

1. Wählen Sie **Titel zur Go-Liste hinzufügen**.
2. Drücken Sie die Taste **|<<**, um zum Wiedergabebildschirm zurückzukehren.

Titel aus der Go-Liste entfernen

Diese Option ist nur verfügbar, wenn der aktuelle Titel bereits in der Go-Liste vorhanden ist.

1. Wählen Sie **Titel aus Go-Liste entfernen**.
2. Drücken Sie die Taste **|<<**, um zum Wiedergabebildschirm zurückzukehren.

Bewerten von Titeln

1. Wählen Sie **Titel bewerten**.
2. Drücken Sie auf die **obere Navigationstaste** oder **untere Navigationstaste**, um eine Bewertung auszuwählen.
3. Drücken Sie auf die **Auswahlstaste**.
4. Drücken Sie die Taste **|<<**, um zum Wiedergabebildschirm zurückzukehren.

Wiederholen

1. Navigieren nach unten zur Option **Wiederholen**.
2. Drücken Sie die **Auswahlstaste**, um die verschiedenen Wiederholungsmodi der Reihe nach anzuzeigen, und wählen Sie einen Wiederholungsmodus:

- Aus: Die Titel werden nicht wiederholt.
 - Titel: Wiederholt den aktuellen Titel.
 - Alle: Wiederholt alle gewählten Titel.
3. Drücken Sie die Taste |<<, um zum Wiedergabebildschirm zurückzukehren.

Zufallswiedergabe

1. Navigieren Sie nach unten zur Option **Zufallswiedergabe**.
2. Drücken Sie die **Auswahl**taste, um die Zufallswiedergabe ein- bzw. auszuschalten (um Titel in zufälliger Reihenfolge wiederzugeben, schalten Sie die Zufallswiedergabe EIN).
3. Drücken Sie die Taste |<<, um zum Wiedergabebildschirm zurückzukehren.

Musik-Equalizer

Der Sansa[®] Clip⁺ MP3-Player bietet eine Reihe von EQ-Einstellungen: Rock, Pop, Jazz, Klassik, Funk, Hip-Hop, Dance, Full Bass, Full Treble und Benutzerdefiniert.

1. Wählen Sie **Musik EQ**.
2. Wählen Sie einen Equalizer-Modus aus.
3. Drücken Sie die Taste |<<, um zum Wiedergabebildschirm zurückzukehren.

Replay Gain

Mit der Option Replay Gain wird während der Wiedergabe eine gleichbleibend wahrgenommene Lautstärke beibehalten. Weitere Informationen zur Option **Replay Gain** finden Sie in unserer Wissensdatenbank (kb.sandisk.com).

1. Wählen Sie **Replay Gain**.
2. Wählen Sie die Option **Modus** aus, um den Lautstärkepegel für die Wiedergabe von Titeln und Alben beizubehalten oder zu deaktivieren.
3. Wählen Sie die Option **Pre-Gain**, um den den Lautstärkepegel beizubehalten.
4. Drücken Sie die Taste |<< einmal, um zum vorherigen Menü zurückzukehren, oder drücken Sie die Taste |<< zweimal, um zum Wiedergabebildschirm zurückzukehren..

Löschen eines Titels

1. Wählen Sie **Titel löschen**.
2. Wählen Sie zur Bestätigung **Ja**.

Titelinformationen

1. Wählen Sie **Titelinformationen**.
2. Drücken Sie auf die **obere Navigationstaste** oder **untere Navigationstaste**, um durch die Titelinformationen zu gehen.
3. Drücken Sie die Taste |<< einmal, um zum vorherigen Menü zurückzukehren, oder drücken Sie die Taste |<< zweimal, um zum Wiedergabebildschirm zurückzukehren..

Musikwiedergabe von einer bespielten microSD™-Karte

Hinweis: Das microSD-Logo steht auf dem Kopf, wenn Sie die Karte richtig in den microSD-Kartensteckplatz einstecken.

Bespielte microSD™-Karte



1. Stecken Sie eine bespielte microSD-Karte in den microSD-Kartensteckplatz. Auf dem Player wird folgende Meldung angezeigt: „Datenträger wird aktualisiert“.
2. Wählen Sie **Musik**.
3. Wählen Sie **Interpreten, Alben, Titel, Genres** oder **Zuletzt hinzugefügt** aus, um zu der Musik zu navigieren, die Sie hören möchten.
4. Alternativ können Sie **Ordner > Externe uSD Karte** im Menü **Musik** auswählen und dann entweder **Alle wiedergeben** wählen oder mit der Navigation durch die Ordner bis zu dem Dateinamen des Titels fortfahren, den Sie hören möchten.

Die einzelnen Titel werden mit einem Kartensymbol angezeigt, das darauf hinweist, dass die Titel auf der externen microSD™-Karte gespeichert sind. Interpreten und Alben werden ohne Symbol angezeigt.

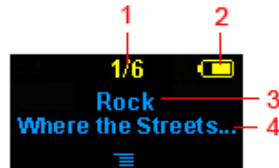
slotMusic™-Karte



1. Stecken Sie eine slotMusic™-Karte in den microSD™-Kartensteckplatz. Auf dem Player wird folgende Meldung angezeigt: „Datenträger wird aktualisiert“.
2. Wählen Sie das slotMusic-Symbol, das im Hauptmenü angezeigt wird. Dieses wird anstelle des slotRadio-Symbols angezeigt, welches sich normalerweise im Menü befindet.
3. Es werden alle Titel auf der Karte aufgeführt. Wählen Sie einen Titel, um die Wiedergabe der Titel im slotMusic-Album zu starten.

slotRadio™-Karte

slotRadio™-Karten enthalten Hunderte in Playlisten, sogenannten Kanälen, zusammengestellte Titel. Der Sansa® Clip+ MP3-Player kann slotRadio-Karten wiedergeben; das Wiedergabeverhalten unterscheidet sich jedoch von Standardmedien, wie nachfolgend beschrieben. Sie können auch die Website www.slotradio.com aufrufen, um weitere Informationen zu slotRadio-Karten und verfügbaren Titeln zu erhalten.



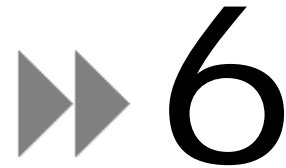
1 Aktuell/Kanäle insgesamt	Zeigt die Nummer des aktuellen Kanals und die Gesamtanzahl an Kanälen an.
2 Akkuanzeige	Zeigt den Akkustatus an.
3 Kanalname	Zeigt den Namen des Kanals an.
4 Interpret - Titel	Zeigt den Interpreten und den Titel an.



1. Stecken Sie eine slotRadio™-Karte in den microSD™-Kartensteckplatz. Auf dem Player wird folgende Meldung angezeigt: „Datenträger wird aktualisiert“.
2. Wählen Sie im Hauptmenü die Option **slotRadio**.
3. Drücken Sie die **Auswahl**taste, um die Wiedergabe zu starten.
4. Drücken Sie die **Untermenü**taste, um zum nächsten Kanal zu springen.
5. Drücken Sie die Taste >>|, um zum nächsten Titel in einem Kanal zu springen.
6. Drücken Sie die Taste >||, um die Wiedergabe anzuhalten bzw. fortzusetzen.

Wenn Sie auf die Auswahl-taste drücken, wechselt die Ansicht von der aktuellen Wiedergabe zu einem Grafikequalizer und einer Vorschau des nächsten Titels.

HINWEIS: Im slotRadio™-Modus funktioniert die Taste |<< nicht. Sie können einen Titel nicht erneut wiedergeben oder zum vorherigen Titel zurückkehren. Alle Titel werden automatisch nach dem Zufallsprinzip wiedergegeben.



Dieses Kapitel enthält Anleitungen zur Verwendung des FM-Radios und zur Programmierung der Sendervoreinstellungen auf dem Sansa[®] Clip⁺ MP3-Player.

FM-Radio

Der Sansa[®] MP3-Player verfügt über ein integriertes FM-Radio, mit dem Sie aktuelle Sendungen von FM-Sendern hören können.

FM-Radio

So hören Sie einen FM-Radiosender:

1. Wählen Sie im Hauptmenü die Option **FM-Radio**.
2. Ein Menü mit Radiofrequenzen wird angezeigt.
3. Drücken Sie zum Suchen und Einstellen der gewünschten Frequenz die Taste |<< oder >>|, oder wählen Sie den Sender durch Drücken auf die **Auswahl**taste aus.
4. Halten Sie für eine Schnellsuche die Taste |<< oder >>| gedrückt.

Programmieren der FM-Voreinstellungen

Es können bis zu 40 Sender als Voreinstellung gespeichert werden. So programmieren Sie auf dem Player Sender als Voreinstellung:

1. Drücken Sie im Radiomodus die **Untermenütaste**.
2. Wählen Sie die Option **Voreinstellung hinzufügen**, um die aktuelle Frequenz als Voreinstellung zu speichern.
3. Wählen Sie die Option **Voreinstellung löschen**, um die aktuelle Frequenz aus den Voreinstellungen zu löschen. Diese Option ist nur verfügbar, wenn die aktuelle Frequenz bereits hinzugefügt wurde.
4. Wählen Sie **Autom. Voreinstellung**, damit der Player automatisch nach Sendern mit dem stärksten Übertragungssignalen entsprechend den voreingestellten Sendern sucht und speichert.
5. Wählen Sie die Option **Alle Voreinstellungen anzeigen**, um alle gespeicherten Sender anzuzeigen.
 - a. Wählen Sie die Option **Alle Voreinstellungen löschen**, um alle gespeicherten Sender zu löschen.



Dieses Kapitel enthält Anleitungen für die Verwendung des integrierten Mikrofons des Sansa® Clip+ MP3-Players.

Aufnahmen

Sprachaufnahmen

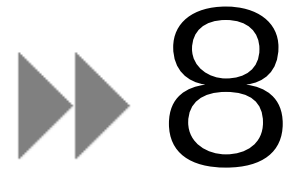
Der Sansa® Clip+ MP3-Player ist mit einem integrierten Mikrofon ausgestattet, mit dem Sie beispielsweise Ihre eigene Stimme, ein Interview oder eine Rede aufnehmen können.

So starten Sie eine Sprachaufnahme:

1. Wählen Sie im Hauptmenü die Option **Sprache**.
2. Wählen Sie **Jetzt aufnehmen**.
3. Um die Aufnahme zu stoppen, drücken Sie die Taste >||.
4. Um weiter aufzunehmen, drücken Sie erneut auf die Taste >||.
5. Um die Aufnahme zu stoppen, drücken Sie auf die **Auswahl**taste. Auf dem Display wird ein Popup-Fenster eingeblendet. Wählen Sie **Ja**, um die Aufnahme zu speichern. Die Aufnahme wird im Ordner **AUFNAHMEN/SPRACHE** gespeichert.
6. Drücken Sie die Taste |<<, um zum vorherigen Menü zurückzukehren.

HINWEIS: Nur für Heim- und Privatgebrauch

Dieses Produkt ist für die Aufnahme und Wiedergabe von Dateien für Ihren eigenen Heim- und Privatgebrauch gedacht. Kopieren und kommerzielle Nutzung von urheberrechtlich geschütztem Material ohne die Genehmigung des Copyright-Inhabers sind u. U. gesetzlich verboten. Der Anwender ist für eine Nutzung des Medienplayers unter Einhaltung aller Urheberrechte und geltenden Rechte zum Schutz geistigen Eigentums verantwortlich.



Dieses Kapitel enthält Anleitungen zum Löschen von Inhalten auf dem Sansa® Clip+ MP3-Player.

Löschen von Musikdateien

Musikdateien können mit zwei verschiedenen Methoden gelöscht werden: Sie können Musikdateien direkt vom Player löschen oder den Computer dafür verwenden.

So löschen Sie Musikdateien direkt vom Sansa® MP3-Player:

1. Drücken Sie im Wiedergabemodus die **Untermenütaste**.
2. Wählen Sie dann die Option **Titel löschen**.

So löschen Sie Musikdateien vom Computer aus:

1. Schließen Sie den Sansa® Player an den Computer an.
2. Wählen Sie nach der Verbindungsherstellung die Option **Gerät zum Anzeigen der Dateien öffnen**, um die Dateien im Windows Explorer anzuzeigen.
3. Gehen Sie zu dem Ordner, in dem sich die Musikdateien befinden.
4. Wählen Sie den Ordner oder die Musikdateien aus, der bzw. die gelöscht werden sollen.



Dieses Kapitel enthält Anleitungen für die Anpassung der Einstellungen des Sansa® Clip+ MP3-Players.

Einstellungen

Sie können die Einstellungen des Sansa® Clip+ MP3-Players anpassen, indem Sie **Einstellungen** im **Hauptmenü** wählen.

Musikoptionen

Wählen Sie **Musikoptionen** im Menü **Einstellungen**.

Wiederholen

1. Navigieren nach unten zur Option **Wiederholen**.
2. Drücken Sie die **Auswahl Taste**, um die verschiedenen Wiederholungsmodi der Reihe nach anzuzeigen, und wählen Sie einen Wiederholungsmodus:
 - **Aus:** Die Titel werden nicht wiederholt.
 - **Titel:** Wiederholt den aktuellen Titel.
 - **Alle:** Wiederholt alle gewählten Titel.

Zufallswiedergabe

1. Navigieren Sie nach unten zur Option **Zufallswiedergabe**.
2. Drücken Sie die **Auswahl Taste**, um zwischen **Ein** und **Aus** zu wechseln.

Musik-Equalizer

1. Wählen Sie **Musik EQ**.
2. Wählen Sie den gewünschten Equalizer-Modus.

Replay Gain

1. Wählen Sie **Replay Gain**.
2. Wählen Sie **Modus (Aus, Titel oder Album)** und eine **Pre-Gain-Lautstärke (0dB bis 12dB)**, um die Wiedergabelautstärke des Players für Titel zu erhöhen, für die „Replay Gain“-Informationen in den ID3-Tags gespeichert sind. Dies ist nützlich, um die Lautstärke für alle Titel mit unterschiedlichen Lautstärkepegeln auf ein Niveau auszugleichen. Weitere Informationen zu der Option **Replay Gain** finden Sie unter <http://www.replaygain.org/>.

Hörbuchoptionen

Wählen Sie **Hörbuchoptionen** im Menü Einstellungen.

Kapitelmodus

Wenn der Kapitelmodus eingeschaltet ist, können Sie Kapitel in einem Hörbuch überspringen, indem Sie auf die Taste |<< oder >>| drücken.

1. Markieren Sie die Option **Kapitelmodus**.
2. Drücken Sie die **Auswahltaste**, um zwischen **Ein** und **Aus** zu wechseln.

Geschwindigkeit

1. Markieren Sie die Option **Geschwindigkeit**.
2. Drücken Sie die **Auswahltaste**, um zwischen **Normal**, **Schnell** und **Langsam** für die Wiedergabe des Hörbuchs zu wechseln.

Radiooptionen

Wählen Sie **Radiooptionen** im Menü Einstellungen.

Alle Voreinstellungen löschen

1. Wählen Sie **Alle Voreinstellungen löschen**.
2. Wählen Sie zur Bestätigung **Ja**.

FM-Region

1. Drücken Sie die **Auswahltaste** für **FM-Region**, um zwischen **USA** oder **Welt** zu wechseln.

FM-Modus

1. Drücken Sie die **Auswahltaste** für **FM-Modus**, um zwischen **Stereo** oder **Mono** zu wechseln.

Systemeinstellungen

Wählen Sie **Systemeinstellungen** im Menü Einstellungen.

Hintergrundbeleuchtung

Beibt der Player für eine zuvor definierte Zeit untätig, wird der Zeitgeber ausgelöst und die Hintergrundbeleuchtung schaltet automatisch aus. Durch Drücken einer beliebigen Taste können Sie die Hintergrundbeleuchtung wieder aktivieren.

1. Wählen Sie **Hintergrundbeleuchtung**.
2. Drücken Sie die Taste |<< oder >>|, um den gewünschten Zeitgeber für die Beleuchtung auszuwählen (5 Sekunden bis 1 Stunde).
3. Drücken Sie die **Auswahltaste** und bestätigen Sie Ihre Auswahl mit **Ja** oder **Nein**.

Energiesparmodus

Die Energiesparfunktion schaltet den Player automatisch aus, wenn er für eine bestimmte Zeit untätig war.

1. Wählen Sie **Energiesparmodus**.
2. Drücke Sie die Taste |<< oder >>|, um die gewünschte Zeit (Aus bis 120 Minuten) auszuwählen, bis der Player ausschaltet. Der Player schaltet nicht in den Energiesparmodus, wenn die Option **Aus** ausgewählt ist.
3. Drücken Sie die **Auswahl**taste und bestätigen Sie Ihre Auswahl mit **Ja** oder **Nein**.

Ruhemodus

Die Ruhefunktion schaltet den Player automatisch nach einer bestimmten Wiedergabezeit aus.

1. Wählen Sie **Ruhemodus**.
2. Drücke Sie die Taste |<< oder >>|, um die gewünschte Wiedergabezeit auszuwählen, bis der Player ausschaltet. Der Player schaltet nicht in den Ruhemodus, wenn die Option **Aus** ausgewählt ist.
3. Drücken Sie die **Auswahl**taste und bestätigen Sie Ihre Auswahl mit **Ja** oder **Nein**.

Sprache

1. Wählen Sie **Sprache**.
2. Wählen Sie die gewünschte Sprache aus.

Datum & Zeit

1. Wählen Sie **Datum & Zeit**.
2. Stellen Sie die Angaben für Monat, Datum, Jahr, Stunde, Minute und Zeitformat ein.

Helligkeit

Damit das Display auch in unterschiedlichen Umgebungen gut sichtbar ist, können Sie die Helligkeit des Displays einstellen. Führen Sie dazu die folgenden Schritte durch:

1. Wählen Sie **Helligkeit**.
2. Drücken Sie die Taste |<< oder >>|, um die gewünschte Kontraststufe einzustellen.
3. Drücken Sie die **Auswahl**taste und bestätigen Sie Ihre Auswahl mit **Ja** oder **Nein**.

Lautstärke

1. Wählen Sie **Lautstärke**.
2. Wählen Sie **Normal** oder **Hoch** und drücken Sie dann die **Auswahl**taste.

Auf Werkseinstellungen zurücksetzen

1. Wählen Sie **Auf Werkseinstellungen zurücksetzen**.
2. Bestätigen Sie Ihre Auswahl mit **Ja** oder **Nein**.

Info

Diese Option zeigt Informationen zum Sansa® Clip+ MP3-Player wie Firmware-Version, verfügbarer/freier Speicherplatz, Anzahl der geladenen Titel und den Akkustatus an.

USB-Modus

Mit dem USB-Modus ist festgelegt, wie Ihr Player mit dem Computer kommuniziert. Standardmäßig ist die Option **Automatische Erkennung** ausgewählt. Sie können aber auch auswählen, dass immer eine Verbindung im MTP-Modus (Media Transfer Protocol) oder MSC-Modus (Mass Storage Class) hergestellt wird. Windows kann mit dem MTP- oder MSC-Modus verwendet werden, Mac OS funktioniert jedoch nur mit dem MSC-Modus. Wenn Sie den USB-Modus mit der Option **Automatische Erkennung** festlegen, achten Sie darauf, dass der Windows Media Player Version 10 oder höher ausgeführt wird.

1. Wählen Sie die Option **USB-Modus**.
2. Wählen Sie **Automatische Erkennung**, **MTP** oder **MSC**.

Formatieren

WARNUNG: Durch Formatieren werden alle Ihre Daten *gelöscht*.

1. Wählen Sie **Formatieren**.
2. Bestätigen Sie Ihre Auswahl mit **Ja** oder **Nein**.

Drücken und Halten

Legen Sie fest, ob durch Drücken und Halten der Auswahl Taste während der Wiedergabe ein Lied zur Go-Liste hinzugefügt wird oder Sie einen Titel bewerten können. (Beachten Sie, dass keine dieser Funktionen während der Wiedergabe einer slotRadio™-Karte möglich ist.)

1. Wählen Sie **Drücken und Halten**.
2. Wählen Sie **Titel zur Go-Liste hinzufügen** oder **Titel bewerten**.

▶▶ 10

Dieses Kapitel enthält Tipps und Hinweise zur Fehlerbehebung für den Sansa[®] Clip⁺ MP3-Player.

Tipps und Fehlerbehebung

Welche Musikdateiformate unterstützt der Sansa[®] Clip⁺ MP3-Player?

Der Sansa[®] MP3-Player unterstützt MP3, WAV, WMA, Secure WMA, FLAC, Ogg Vorbis und Hörbuchformate.

Wie ziehe ich Musikdateien auf meinen Sansa[®] Clip⁺ MP3-Player?

Alle Musikdateien in den Formaten WMA, MP3, FLAC oder Ogg Vorbis können in den Musikordner gezogen werden. Secure WMA-Dateien können nicht gezogen und abgelegt werden. Verwenden Sie den Windows Media™ Player 10 oder höher, um geschützte Dateien zu synchronisieren.

Welche Bitraten unterstützt der Sansa[®] Clip⁺ MP3-Player?

Der Sansa[®] Clip⁺ MP3-Player unterstützt Bitraten von 64 bis 320 KBit/s für MP3- und 32 bis 192 KBit/s für WMA-Dateien. FLAC und Ogg Vorbis sind variable Bitraten.

Warum sollte ich die Firmware aktualisieren?

Sie sollten den Player immer auf die neueste Firmware-Version aktualisieren, damit der Player ordnungsgemäß funktioniert und über die neuesten Funktionen verfügt. Den Sansa Firmware Updater können Sie unter www.sandisk.com/clipplus herunterladen.

Einige meiner Musikdateien sind zwar auf meinem Player gespeichert, lassen sich jedoch nicht abspielen. Wenn ich sie auswähle, fängt ein anderer Titel zu spielen an. Wo liegt das Problem?

Möglicherweise haben Sie nicht die Rechte erworben, die für eine Wiedergabe der betreffenden Titel auf einem zusätzlichen Gerät erforderlich sind. Um dies zu testen, versuchen Sie einen Titel wiederzugeben, den Sie von einer älteren CD kopiert und in das MP3-Format konvertiert haben. Wenn Sie im Gegensatz zum ursprünglichen Titel diesen Titel problemlos wiedergeben können, bedeutet dies, dass Sie die Rechte für die Wiedergabe des Titels erwerben müssen.

Ist der Player kompatibel mit Podcasts?

Solange die Podcasts im MP3-Format sind und eine geeignete Bitrate verwenden (32 bis 320 KBit/s), können die Dateien auf dem Player wiedergegeben werden.

Warum kann mein Player einen Interpreten bzw. ein Album nicht identifizieren?

Dies liegt normalerweise daran, dass die ID3-Tags oder WMA-Metadaten fehlen. Klicken Sie auf dem Computer mit der rechten Maustaste auf den Titel. Wählen Sie **Eigenschaften**, die Registerkarte **Überblick** und anschließend **Erweitert** aus. Jetzt können Sie Informationen zu Interpreten, Album, Titel, Titelnummer, Genre und Jahr eingeben.

Wie setze ich meinen Sansa Player[®] Clip⁺ MP3-Player auf die Werkseinstellungen zurück?

Halten Sie den **Ein-/Ausschalter** für ca. 20 Sekunden gedrückt und lassen Sie die Taste dann wieder los.

Warum kann ich keine OGG-Dateien auf den Sansa[®] Clip⁺ MP3-Player ziehen, wenn ich den Windows Media Player verwende?

Um OGG-Dateien auf den Sansa[®] Clip⁺ MP3-Player zu ziehen, müssen Sie den Windows Media Player auf Version 11 aktualisieren.

Warum spielt mein Sansa[®] Clip⁺ MP3-Player keine Musik ab?

Überprüfen Sie, ob der Audiodateityp unterstützt wird. Wenn es sich um einen unterstützten Dateityp handelt, stellen Sie sicher, dass die Datei nicht beschädigt und ihre Lizenz noch nicht abgelaufen ist.

Warum wird mein Sansa[®] Clip⁺ MP3-Player nicht aufgeladen oder nicht erkannt, wenn ich ihn mit dem Computer verbunden habe?

Überprüfen Sie, dass Sie den Windows Media Player Version 10 oder höher verwenden, setzen Sie den Player auf die Werkseinstellungen zurück und versuchen Sie es erneut.



Dieses Kapitel enthält Informationen zur Wartung und zum Support des Sansa® Clip+ MP3-Players.

Weiterführende Informationen, Wartung und Garantie

Technischer Support

Bevor Sie sich an den technischen Support wenden, sollten Sie den Abschnitt [Tipps und Fehlerbehebung](#) durchlesen. Möglicherweise finden Sie dort bereits eine Antwort auf Ihre Frage.

Wenn Sie Fragen zur Verwendung oder zu Funktionen Ihres Sansa Players oder anderen SanDisk-Produkten haben, rufen Sie unsere Wissensdatenbank unter kb.sandisk.com auf.

Sie können sich auch telefonisch an das technische Supportzentrum von SanDisk wenden.

Telefonnummer für die **USA**: 1-866-SanDisk (1-866-726-3475). Unter

www.sandisk.com/support finden Sie Telefonnummern für Ihr Land. Teilen Sie uns bitte bei einem Anruf beim technischen Support so viele Informationen wie möglich von der Verpackung des Players mit. Auf diese Weise können wir Ihnen schneller helfen.

Beschränkte Garantie von SanDisk

SanDisk garantiert für einen Zeitraum von 1 Jahr nach dem Kaufdatum, dass dieses Produkt bei normalem Gebrauch frei von Materialfehlern in Design und Herstellung ist und im Wesentlichen den veröffentlichten technischen Daten entspricht. Diese Garantie unterliegt den im Folgenden genannten Bedingungen. Diese Garantie gilt für den ursprünglichen Endbenutzer, der dieses Produkt von SanDisk oder einem Vertragshändler erworben hat, und ist nicht auf Dritte übertragbar. Unter Umständen muss ein Kaufbeleg vorgelegt werden. SanDisk übernimmt keine Verantwortung für Fehler oder Defekte, die von einem Produkt oder einer Komponenten eines Drittanbieters verursacht werden, selbst wenn dieses Produkt oder diese Komponente für die Verwendung mit dem SanDisk Produkt offiziell zugelassen worden ist. Diese Garantie gilt nicht für mit diesem Produkt gelieferte Software von Drittanbietern, und Sie sind allein verantwortlich für alle Wartung oder Reparaturen derartiger Software. Diese Garantie ist ungültig, wenn dieses Produkt nicht den Bedienungsanleitungen entsprechend verwendet oder durch unsachgemäße Installation, Missbrauch, nicht genehmigte Reparatur, Änderungen oder Unfall beschädigt wird.

Um Garantieansprüche geltend zu machen, wenden Sie sich telefonisch (1-866-SanDisk) oder per E-Mail an SanDisk: support@SanDisk.com. Das Produkt muss den Anweisungen von SanDisk entsprechend in einer manipulationssicheren Verpackung unter Vorauszahlung der Versandkosten bei SanDisk eingeschickt werden. Dabei ist eine Versandmethode zu wählen, bei der Sie eine Tracking-Nummer erhalten, die Sie eventuell SanDisk angeben müssen. SanDisk wird nach eigenem Ermessen das Produkt reparieren oder mit einem neuen oder generalüberholten Produkt gleicher oder besserer Kapazität und Funktionalität ersetzen oder den Kaufpreis zurückerstatten. Die für das Ersatzprodukt geltende Garantie entspricht dabei der auf dem Originalprodukt verbleibenden Garantiezeit. DIESE

GARANTIE STELLT DIE GESAMTE HAFTUNG VON SANDISK UND IHREN EINZIGEN RECHTSANSPRUCH UNTER DEN BESTIMMUNGEN DIESER GARANTIE DAR.

SanDisk übernimmt ungeachtet der Ursache keine Garantie und keinerlei Haftung für verloren gegangene Daten oder Informationen, die auf einem Produkt – einschließlich auf einem an SanDisk zurückgeschickten Produkt – gespeichert waren. Die Garantie von SanDisk erstreckt sich nicht auf einen fehlerlosen Betrieb der SanDisk Produkte. SanDisk Produkte sollten nicht in lebenserhaltenden Systemen oder anderen Anwendungen verwendet werden, bei denen ein Ausfall zu Verletzungen oder zum Tod führen könnte. Diese Garantie räumt Ihnen spezielle Rechte ein, wobei Ihnen je nach Rechtssystem möglicherweise weitere Rechte zustehen.

DIE OBIGEN ANGABEN STELLEN DIE GARANTIEVERPFLICHTUNGEN VON SANDISK IN VOLLEM UMFANG DAR. SANDISK LEHNT ALLE ANDEREN AUSDRÜCKLICHEN ODER STILLSCHWEIGENDEN GARANTIE IM GESETZLICH ZULÄSSIGEN UMFANG AB. DIE STILLSCHWEIGENDEN GARANTIE DER MARKTGÄNGIGEN QUALITÄT UND EIGNUNG FÜR EINEN BESTIMMTEN ZWECK SIND AUF DIE DAUER DER AUSDRÜCKLICHEN GARANTIE BESCHRÄNKT. IN EINIGEN RECHTSSYSTEMEN SIND ZEITLICHE BESCHRÄNKUNGEN STILLSCHWEIGENDER GARANTIE NICHT ZULÄSSIG. DESHALB TRIFFT DIE OBIGE BESCHRÄNKUNG MÖGLICHERWEISE NICHT AUF SIE ZU. IN KEINEM FALL UND UNTER KEINEN UMSTÄNDEN ÜBERNIMMT SANDISK ODER EIN VERBUNDENES UNTERNEHMEN ODER EIN TOCHTERUNTERNEHMEN DIE HAFTUNG FÜR DIREKTE, INDIREKTE ODER FOLGESCHÄDEN, FINANZIELLE EINBUSSEN ODER VERLUSTE VON DATEN ODER BILDERN, SELBST WENN SANDISK AUF DIE MÖGLICHKEIT EINES DERARTIGEN SCHADENS ODER VERLUSTS HINGEWIESEN WORDEN IST. IN EINIGEN RECHTSSYSTEMEN SIND AUSSCHLÜSSE ODER BESCHRÄNKUNGEN BEI BEILÄUFIGEN ODER FOLGESCHÄDEN NICHT ZULÄSSIG. DESHALB TRIFFT DIE OBIGE BESCHRÄNKUNG BZW. DER OBIGE AUSSCHLUSS MÖGLICHERWEISE NICHT AUF SIE ZU. IN KEINEM FALL ÜBERSTEIGT DIE HAFTUNG VON SANDISK DEN VON IHNEN FÜR DAS PRODUKT GEZAHLTEN GELDBETRAG.

Endbenutzer-Lizenzvertrag

SANDISK CORPORATION

ENDBENUTZER-LIZENZVERTRAG

DAS HERUNTERLADEN, INSTALLIEREN UND VERWENDEN DER SOFTWARE SOLLTE ERST ERFOLGEN, WENN SIE DIE BEDINGUNGEN DIESES ENDBENUTZER-LIZENZVERTRAGS („VERTRAG“) SORGFÄLTIG DURCHGELESEN HABEN. DURCH DAS HERUNTERLADEN, VERWENDEN ODER INSTALLIEREN DER SOFTWARE ERKLÄREN SIE SICH MIT ALLEN BEDINGUNGEN DIESES VERTRAGS EINVERSTANDEN. SOLLTEN SIE NICHT MIT ALLEN BEDINGUNGEN EINVERSTANDEN SEIN, LADEN SIE DIE SOFTWARE NICHT HERUNTER, INSTALLIEREN ODER VERWENDEN SIE, SONDERN GEBEN SIE SIE GEGEBENENFALLS GEGEN RÜCKERSTATTUNG DES KAUFPREISES AN DEN KAUFORT ZURÜCK. WENN DIE SOFTWARE BEI DER ERWORBENEN HARDWARE INBEGRIFFEN IST, MÜSSEN SIE DAS GESAMTE HARDWARE/SOFTWARE-PAKET ZURÜCKGEBEN, UM EINE RÜCKERSTATTUNG DES KAUFPREISES ZU ERHALTEN. FALLS SIE AUF ELEKTRONISCHE WEISE AUF DIE SOFTWARE ZUGREIFEN, KLICKEN SIE AUF „ABLEHNEN“, UM DEN DOWNLOAD ZU STOPPEN.

Die Firmware, Computerprogramme, Gerätetreiber, Daten oder Informationen („Software“) werden allen Personen, die diese Software herunterladen, verwenden oder installieren („Sie“, „Ihnen“ oder „Ihre“) unter den Bedingungen dieses Vertrags zwischen Ihnen und der SanDisk Corporation („SanDisk“, „wir“ oder „uns“) zur Verfügung gestellt und unterliegen möglicherweise weiteren Bedingungen einer zwischen Ihnen und den Drittlizenzgebern von SanDisk („Lizenzgeber“) bestehenden Vereinbarung. Die Software ist im Besitz von SanDisk oder den Lizenzgebern des Unternehmens. Die Software ist durch Urheberrechtsgesetze und internationale Copyright-Abkommen sowie Gesetze und Abkommen zum Schutz geistigen Eigentums geschützt.

1. Software-Lizenz. Unter den hier aufgeführten Bedingungen gewährt Ihnen SanDisk im Rahmen von SanDisks Rechten an geistigem Eigentum eine beschränkte, nicht-ausschließliche, nicht weiterlizenzierbare, nur unter Einhaltung dieser Bedingungen übertragbare, gebührenfreie Lizenz dafür, die Software in ausführbarer Form allein für Ihren Privatgebrauch zusammen mit einem SanDisk Produkt und jeweils nur auf einem einzigen Computer bzw. anderen Hardware-Gerät zu verwenden

(„Lizenz“). Die Software gilt als „verwendet“, wenn sie entweder heruntergeladen, kopiert, in den RAM-Speicher geladen oder auf der Festplatte oder einem anderen permanenten Speicher eines Computers oder eines anderen Hardware-Gerätes gespeichert wird.

2. Einschränkungen. SanDisk und die Lizenzgeber des Unternehmens bleiben im Besitz aller Rechte an der Software, die Ihnen nicht ausdrücklich gewährt werden. Es ist Ihnen nicht gestattet, die Software zu ändern, anzupassen, zu übersetzen oder davon andere Werke (neue Versionen) abzuleiten. Unter diesem Vertrag wird kein Quellcode zur Verfügung gestellt. Es ist Ihnen nicht gestattet, die Software zurückzuentwickeln, zu disassemblieren, zu dekompileieren, zu vermieten oder zu belasten oder den Quellcode der Software nachzuerstellen oder herauszufinden. Es ist Ihnen nicht gestattet, die Software in ein anderes Software-Produkt oder Gerät zu integrieren oder damit zu kombinieren. Die Software enthält firmeneigene und vertrauliche Informationen von SanDisk und den Lizenzgebern des Unternehmens, zu deren Geheimhaltung gegenüber Dritten Sie sich verpflichten. Alle genehmigten Kopien der Software, die Sie anfertigen oder verteilen, müssen unverändert sein, alle Eigentumshinweise der Originalsoftware und diesen Vertrag enthalten bzw. dieser Vertrag muss den Kopien beigelegt sein. Es ist Ihnen nicht gestattet, die Software zur Weiterlizenzierung oder Verteilung an einen Dritten oder Übertragung auf einen Dritten in ihre Komponenten zu zerlegen.

3. GARANTIEAUSSCHLUSS. IM GESETZLICH ZULÄSSIGEN UMFANG WIRD DIE SOFTWARE OHNE MÄNGELGEWÄHR UND IM RAHMEN DER VERFÜGBARKEIT OHNE GARANTIE BEREITGESTELLT, UND WEDER SANDISK NOCH DIE LIZENZGEBER DES UNTERNEHMENS GEWÄHREN ZUGESTÄNDNISSE ODER GARANTIE, WEDER AUF DER AUSDRÜCKLICHEN ODER STILLSCHWEIGENDEN GRUNDLAGE VON GESETZEN, REGELMÄSSIGEN VERHALTENSWEISEN NOCH HANDELSBRÄUCHEN, EINSCHLIESSLICH DER GEWÄHRLEISTUNG DER MARKTGÄNGIGEN QUALITÄT, EIGNUNG FÜR EINEN BESTIMMTEN ZWECK, STÖRUNGSFREIHEIT, NICHT-VERLETZUNG DER RECHTE AN GEISTIGEM EIGENTUM VON DRITTEN ODER ENTSPRECHENDER GARANTIE UNTER DEN GESETZEN ALLER RECHTSSYSTEME. SIE ÜBERNEHMEN SÄMTLICHE RISIKEN BEZÜGLICH DER QUALITÄT UND LEISTUNG DER SOFTWARE. IM FALLE EINES DEFEKTS DER SOFTWARE SIND SIE UND NICHT SANDISK, DIE LIZENZGEBER ODER HÄNDLER DES UNTERNEHMENS FÜR DIE GESAMTKOSTEN EINER ERFORDERLICHEN WARTUNG, REPARATUR ODER FEHLERBEHEBUNG VERANTWORTLICH.

4. HAFTUNGSBESCHRÄNKUNG. IM GESETZLICH ZULÄSSIGEN UMFANG LEHNEN SANDISK UND DIE LIZENZGEBER DES UNTERNEHMENS BZW. DEREN DIREKTOREN, MANAGER, MITARBEITER, BERATER, LIZENZGEBER, LIZENZNEHMER ODER VERBUNDENE PERSONEN DIE HAFTUNG FÜR INDIREKTE, ZUFÄLLIGE, BESONDERE, EXEMPLARISCHE SCHÄDEN ODER FOLGESCHÄDEN AB, DIE SICH AUS DEM HERUNTERLADEN, DER VERTEILUNG, DER VERWENDUNG ODER DEM BETRIEB BZW. DER BETRIEBSUNFÄHIGKEIT DER SOFTWARE ERGEBEN, SELBST WENN SANDISK AUF DIE MÖGLICHKEIT EINES DERARTIGEN SCHADENS HINGEWIESEN WORDEN IST. DIE OBIGEN HAFTUNGSBESCHRÄNKUNGEN GELTEN AUCH, WENN ALLE IN DIESEM VERTRAG BESTIMMTEN RECHTSMITTEL IHREN WESENTLICHEN ZWECK NICHT ERFÜLLEN KÖNNEN. IN KEINEM FALL ÜBERSTEIGT DIE HAFTUNG VON SANDISK ODER DEN LIZENZGEBERN DES UNTERNEHMENS IHNEN GEGENÜBER DEN VON IHNEN FÜR DIE VERWENDUNG DER SOFTWARE GEZAHLTEN GELDBETRAG.

5. Die Software wird mit „EINGESCHRÄNKTE RECHTEN“ bereitgestellt. Die Verwendung, Vervielfältigung oder Offenlegung durch US-Regierungsbehörden unterliegt den Einschränkungen gemäß FAR 52.227-14 und DFARS 252.227-7013 ff. Durch Verwendung der Software erkennen die US-Regierungsbehörden die Eigentumsrechte von SanDisk bezüglich der Software an. Lieferant bzw. Hersteller ist die SanDisk Corporation, 601 McCarthy Blvd. Milpitas, CA 95035, USA.

6. Übertragung. Bei einem Verkauf oder einer anderweitigen Übertragung des SanDisk Produkts, in das die Software als Ganzes integriert ist, an bzw. auf einen Dritten, ist es Ihnen gestattet, die Software als vollständig integrierte Komponente dieses Produkts zu übertragen, solange Sie dem Käufer bzw. Empfänger des Produkts gleichfalls diesen Vertrag übergeben. Zu diesem Zeitpunkt erlöschen alle Ihnen unter diesem Vertrag gewährten Rechte. Außer wie oben beschrieben ist es Ihnen nicht gestattet, diesen Vertrag teilweise oder als Ganzes auf einen Dritten zu übertragen, und jeglicher derartiger Versuch ist rechtsungültig.

7. Vertragsbeendigung. Wir behalten uns das Recht vor, bei einem Verstoß gegen diesen Vertrag bzw. diese Lizenz Ihrerseits diesen bzw. diese mit sofortiger Wirkung und ohne Benachrichtigung zu beenden. Nach Beendigung dieses Vertrags obliegt es Ihnen, sämtliche Kopien der Software zu vernichten oder zu zerstören.

8. Risikoreiche Aktivitäten. Die Software ist nicht fehlertolerant und ist nicht dafür gedacht, in gefährlichen Umgebungen eingesetzt zu werden, die einen fehlerlosen Betrieb erfordern, oder in einer anderen Anwendung, bei der ein Versagen der Software direkt den Tod, Verletzungen oder schwere Sachschäden zur Folge haben könnte ("risikoreiche Aktivitäten"). SANDISK UND DIE LIZENZGEBER DES UNTERNEHMENS LEHNEN JEGLICHE AUSDRÜCKLICHE ODER STILLSCHWEIGENDE GARANTIE DER EIGNUNG FÜR RISIKOREICHE AKTIVITÄTEN AB UND ÜBERNEHMEN FÜR AUS DERARTIGER VERWENDUNG HERVORGEHENDE HAFTANSPRÜCHE ODER SCHÄDEN KEINERLEI HAFTUNG.

9. Allgemeines. Dieser Vertrag stellt die vollständige Vereinbarung zwischen den Parteien bezüglich Ihrer Verwendung der Software dar. Sollte sich ein Teil dieses Vertrags als rechtsungültig und nicht durchsetzbar erweisen, beeinträchtigt dies in keinem Maße die Gültigkeit dieses Vertrags als Ganzes, der weiterhin in Kraft und entsprechend der darin enthaltenen Bedingungen durchsetzbar bleibt. Dieser Vertrag unterliegt den Gesetzen des US-Bundesstaates Kalifornien und den geltenden US-Bundesgesetzen und ist ungeachtet möglicher Rechtskollisionen diesen gemäß auszulegen. Das UN-Kaufrecht ist auf diesen Vertrag nicht anzuwenden. Bei allen Gerichtsprozessen oder -verfahren bezüglich dieses Vertrags gelten als Gerichtsstand die staatlichen bzw. bundesstaatlichen Gerichte von Santa Clara County, Kalifornien, und die Parteien erkennen hiermit die ausschließliche Zuständigkeit dieser Gerichte an. Es ist Ihnen nicht gestattet, einen Teil der Software oder ein direkt darauf basierendes Produkt in einem Verstoß gegen die US-Exportbestimmungen oder die entsprechenden Nachfolgebestimmungen aus den Vereinigten Staaten zu entfernen oder in ein Land zu exportieren, außer nach Erhalt sämtlicher Lizenzen und Genehmigungen, die unter den geltenden Gesetzen und Bestimmungen erforderlich sind, darunter ohne Einschränkung die Gesetze und Bestimmungen des US-Handelsministeriums. Alle Verzichtserklärungen oder Ergänzungen zu diesem Vertrag gelten nur, wenn sie in Schriftform vorliegen und die Unterschriften eines Bevollmächtigten der einzelnen Parteien tragen. Sie erkennen an, dass die Lizenzgeber als Drittbegünstigte dieses Vertrags Ihre Einhaltung der Bedingungen dieses Vertrags durchsetzen können. Die Bedingungen der Abschnitte 2, 3, 4, 5, 6, 7, 8 und 9 bleiben auch nach Beendigung oder Ablauf dieses Vertrags in Kraft.

FCC-Bestimmungen

Dieses Gerät erfüllt die in Abschnitt 15 der Bestimmungen der Federal Communications Commission (FCC) festgelegten Bestimmungen. Der Betrieb unterliegt den zwei folgenden Bedingungen:

1. Dieses Gerät darf keine schädlichen Störungen verursachen.
2. Dieses Gerät muss resistent gegen alle Störungen von außen sein, einschließlich der Störungen, die unerwünschte Betriebszustände verursachen könnten.

Dieses Gerät entspricht laut Tests den Grenzwerten, die für digitale Geräte der Klasse B in Abschnitt 15 der Bestimmungen der Federal Communications Commission (FCC) festgelegt sind. Diese Grenzwerte sind dazu vorgesehen, in Wohngebieten angemessenen Schutz gegen Störungen sicherzustellen. Das Gerät erzeugt und verwendet hochfrequente Schwingungen und kann diese ausstrahlen. Wenn es nicht gemäß den Anweisungen des Herstellers installiert und betrieben wird, können Störungen im Radio- und Fernsehempfang auftreten. Es gibt jedoch keine Garantie, dass nach der Installation keinerlei Störungen auftreten. Sollte der Radio- und Fernsehempfang beeinträchtigt sein, was durch Ein- und Ausschalten des Geräts festgestellt werden kann, empfiehlt sich die Behebung der Störung durch eine oder mehrere der folgenden Maßnahmen:

1. Vergrößern Sie den Abstand zwischen Gerät und Empfänger.
2. Schließen Sie das Gerät an eine andere Steckdose an, sodass das Gerät und der Empfänger jeweils einen anderen Stromkreis verwenden.
3. Bitten Sie Ihren Händler oder einen erfahrenen Radio- bzw. Fernstechniker um Hilfe.